

climative

GRZEJNIK KONWEKCYJNY - CONVECTION HEATER

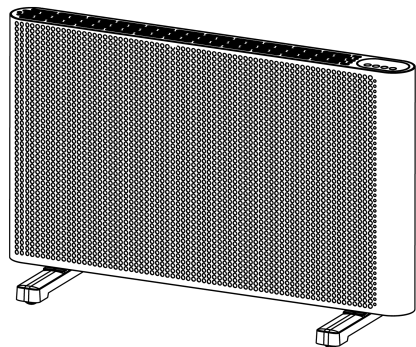
KONVEKTIONSHEIZER ODER KONVEKTOR

KONVEKČNÍ OHŘÍVAČ NEBO KONVEKTOR

KONVEKCIJSKI GRELNİK - КОНВЕКЦИОНЕН ОТОПЛИТЕЛ

KONVEKTOROS FŰTŐTEST VAGY KONVEKTOR - RADIATOR CU

CONVECȚIE SAU CONVECTORI



Mica Elite

PL Instrukcja obsługi

DE Bedienungsanleitung

GB User manual

CZ Návod k obsluze

SVK Používateľská príručka

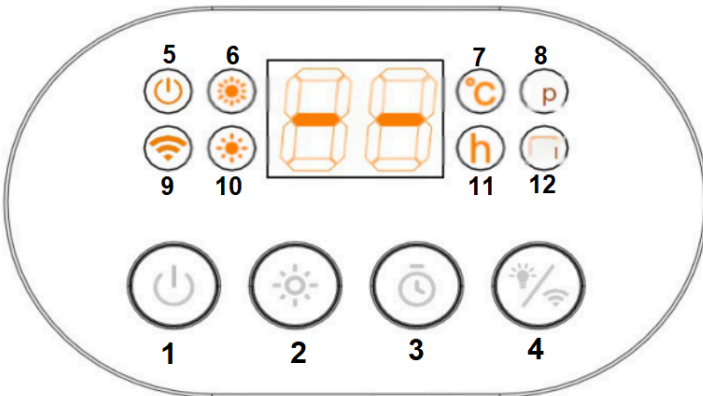
HU Felhasználói kézikönyv

BG Ръководство за употреба

ROU Manual de utilizare



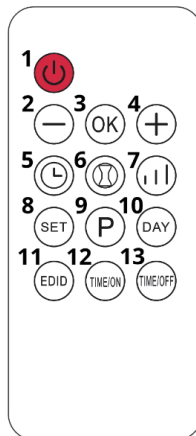
1.



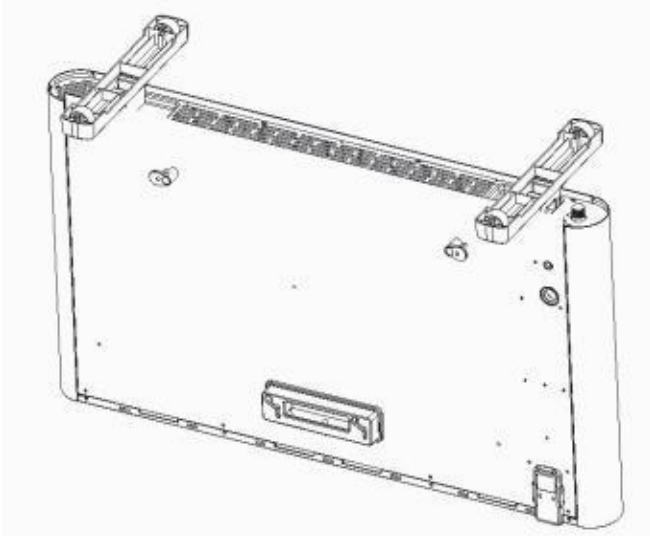
2.



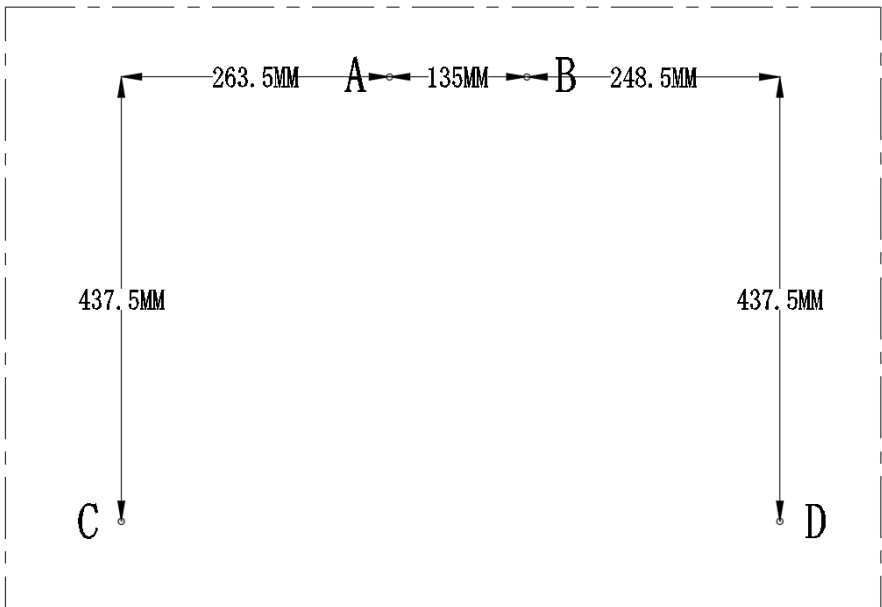
3.



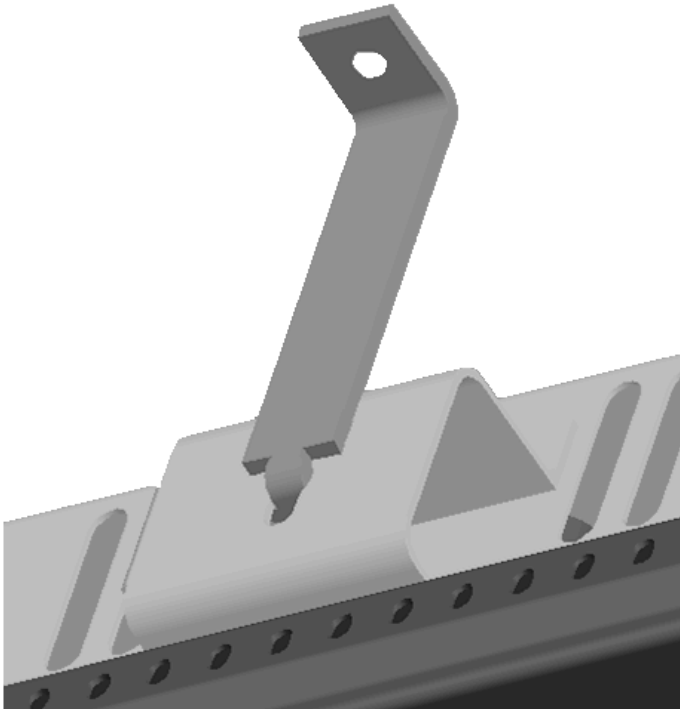
4.



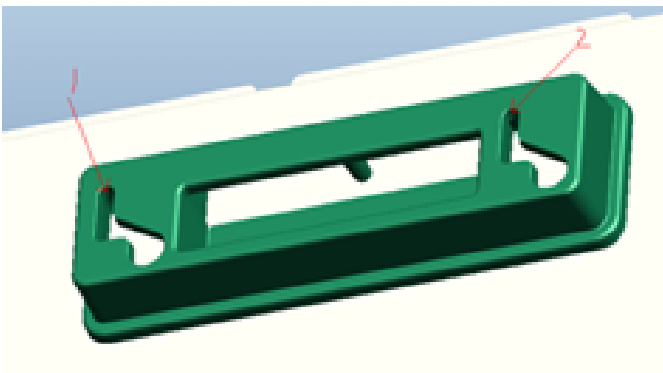
5.



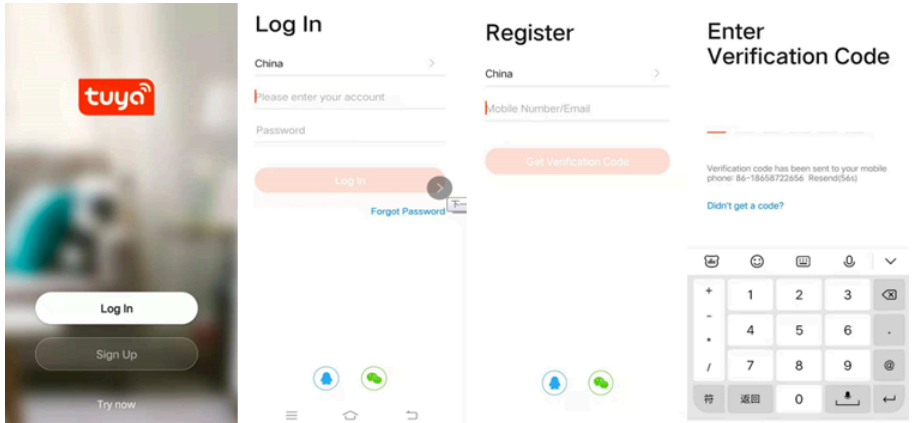
6.



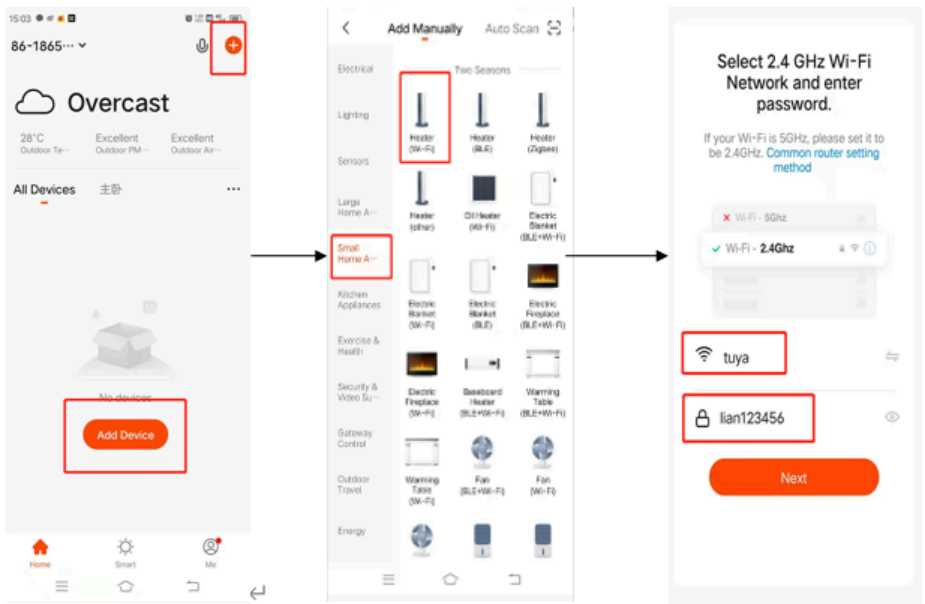
7.



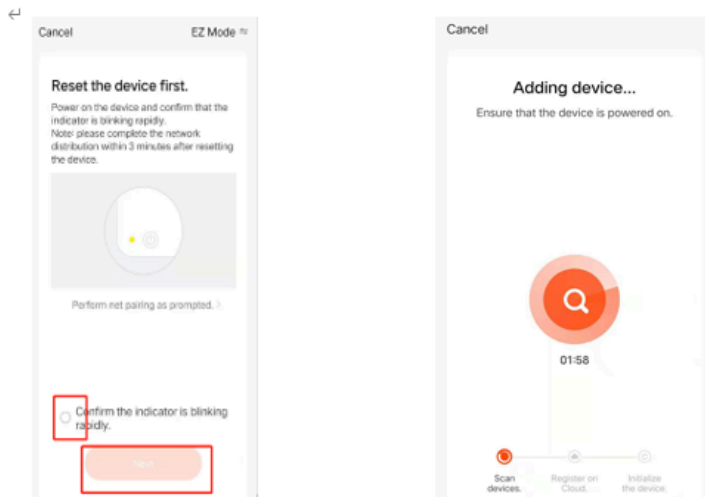
8.



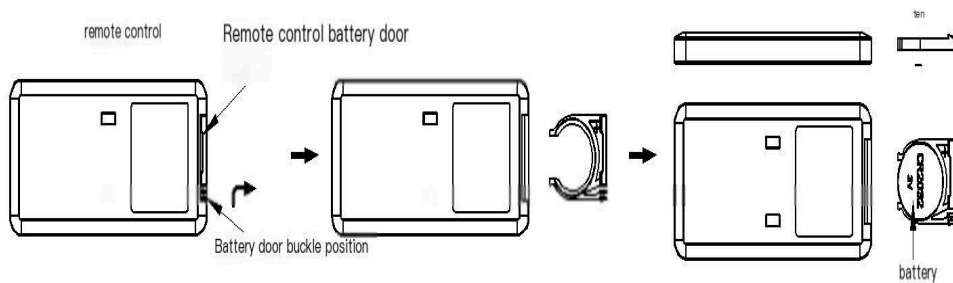
9.



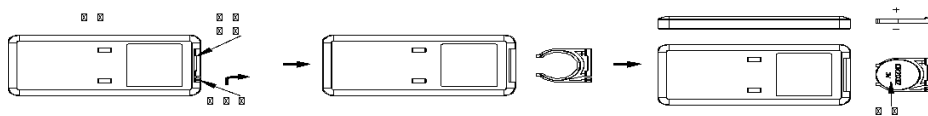
10.



11.

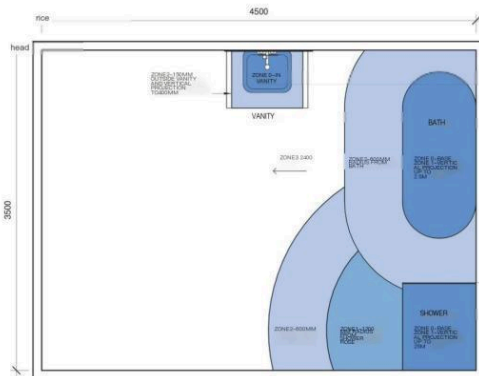
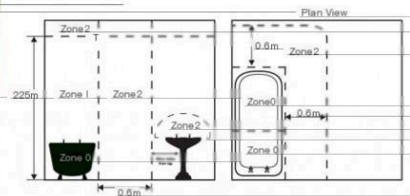


12.





Bathroom zones





INSTRUKCJA OBSŁUGI

Spis Treści

Zasady bezpieczeństwa

Instalacja i obsługa urządzenia

Konserwacja i czyszczenie

Zasady bezpieczeństwa

Prosimy o dokładne przeczytanie wszystkich instrukcji przed użyciem tego produktu.

- Produkt przeznaczony jest wyłącznie do użytku wewnętrznego.
- Urządzenie nie jest przeznaczone do użytku przez osoby (w tym dzieci) o ograniczonych zdolnościach fizycznych, sensorycznych lub umysłowych, bądź osoby bez doświadczenia i wiedzy, chyba że znajdują się one pod nadzorem lub zostały odpowiednio poinstruowane przez osobę odpowiedzialną za ich bezpieczeństwo.
- Dzieci powinny być nadzorowane, aby nie bawiły się urządzeniem.
- Urządzenie może być używane przez dzieci w wieku od 8 lat oraz osoby z ograniczeniami fizycznymi, sensorycznymi lub umysłowymi, lub brakiem doświadczenia, jeśli są one nadzorowane lub zostały odpowiednio poinstruowane o bezpiecznym użytkowaniu urządzenia i rozumieją związane z tym zagrożenia.
- Czyszczenie i konserwacja nie mogą być wykonywane przez dzieci bez nadzoru.
- Jeśli przewód zasilający jest uszkodzony, należy go wymienić u producenta, w autoryzowanym

serwisie lub u osoby o odpowiednich kwalifikacjach — w celu uniknięcia zagrożenia.

- Dzieci poniżej 3 roku życia należy trzymać z dala od urządzenia, chyba że znajdują się pod stałym nadzorem.
- Dzieci w wieku od 3 do poniżej 8 lat mogą włączać i wyłączać urządzenie tylko, jeśli zostało ono ustawione lub zamontowane w swoim normalnym miejscu pracy oraz jeśli zostały one odpowiednio poinstruowane i rozumieją związane z tym zagrożenia. Dzieci w tym wieku nie mogą samodzielnie podłączać, regulować, czyścić urządzenia ani wykonywać konserwacji.

Uwagi dodatkowe

- **UWAGA:** Niektóre części produktu mogą się mocno nagrzewać i powodować oparzenia. Szczególną ostrożność należy zachować w obecności dzieci.
- **OSTRZEŻENIE:** Aby zapobiec przegrzaniu, nie zakrywaj urządzenia grzewczego.
- Nie używaj urządzenia w pobliżu wanny, prysznicza lub basenu.
- Urządzenie nie może być umieszczone bezpośrednio pod gniazdkiem elektrycznym.
- Nie używaj urządzenia, jeśli upadło lub nosi widoczne ślady uszkodzeń.
- Używaj urządzenia wyłącznie na płaskiej i stabilnej powierzchni.
- **OSTRZEŻENIE:** Nie używaj urządzenia w małych pomieszczeniach, jeśli znajdują się w nich osoby niezdolne do samodzielnego opuszczenia pomieszczenia, chyba że są one pod stałym nadzorem.

- **OSTRZEŻENIE:** Aby zmniejszyć ryzyko pożaru, trzymaj tekstylia, zasłony i inne materiały łatwopalne w odległości co najmniej 1 metra od wylotu powietrza.
- W przypadku awarii produktu, skontaktuj się z serwisem lub autoryzowanym punktem naprawy. Nie rozkręcaj i nie wymieniaj części samodzielnie.
- Nie dotykaj wtyczki przewodu zasilającego mokrymi rękami.
- Surowo zabrania się wkładania do wylotu i wylotu powietrza jakichkolwiek przedmiotów (np. drewnianych lub metalowych patyczków).
- Nie rozpylaj środków owadobójczych ani łatwopalnych sprayów w pobliżu urządzenia.
- Unikaj długotrwałego kierowania strumienia powietrza z urządzenia bezpośrednio na małe dzieci.
- Podczas odłączania wtyczki nie ciągnij za przewód zasilający
- Upewnij się, że wtyczka przewodu zasilającego nie zawiera ciał obcych i została w pełni włożona do gniazdka.
- Jeśli podczas pracy produktu pojawi się dziwny zapach lub hałas, należy natychmiast przerwać użytkowanie i odłączyć urządzenie od zasilania.
- Nie zginać ani nie kłaść ciężkich przedmiotów na przewodzie zasilającym.
- Podczas dłuższej nieobecności lub nieużywania urządzenia, należy je wyłączyć i odłączyć od prądu.
- Urządzenie należy podłączać wyłącznie do sprawdzonego i zgodnego z normami technicznymi gniazdka elektrycznego.
- Upewnij się, że napięcie zasilania odpowiada napięciu podanemu na tabliczce znamionowej urządzenia.
- Sprawdź napięcie również po przeniesieniu urządzenia w inne miejsce.
- W czasie użytkowania nie należy ustawiać urządzenia blisko materiałów łatwopalnych, takich jak ściany czy zasłony — grozi to pożarem.
- Nie stawiać żadnych przedmiotów na urządzeniu.

Bateria – Ostrzeżenie

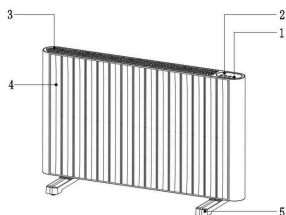
- Nie połykać baterii – grozi chemicznymi oparzeniami!
- Produkt zawiera baterię pastylkową (guzikową). Jej poknięcie może w ciągu 2 godzin doprowadzić do poważnych obrażeń wewnętrznych lub śmierci.
- Trzymaj nowe i zużyte baterie z dala od dzieci.
- Jeśli komora baterii nie zamyka się prawidłowo, przerwij korzystanie z produktu i trzymaj go z dala od dzieci.
- Jeśli istnieje podejrzenie, że bateria została poknięta lub umieszczona w ciele, należy niezwłocznie udać się do lekarza.
- Baterie zawierają materiały szkodliwe dla środowiska. Należy je usunąć z urządzenia przed jego utylizacją i zutylizować w sposób bezpieczny.

Funkcje grzejnika

- Elektroniczne przyciski sterujące
- Płyta grzewcza z miki, dwa poziomy grzania: wysoki i niski

- Zakres regulacji temperatury: 15–35 °C (domyślnie 35 °C po włączeniu)
- Wyświetlacz LED + podwójne 8-segmentowe wskaźniki cyfrowe
- Automagiczne przejście w tryb czuwania po 12 godzinach nieaktywności (z wyjątkiem trybu programowanego)
- Funkcje czasowe: wyłączenie/opóźnione włączenie w zakresie 1–24 godzin, tygodniowy harmonogram pracy, funkcja przypomnienia o otwartym oknie
- Sterowanie pilotem na podczerwień
- Ochrona przed przechyleniem (mechaniczny wyłącznik bezpieczeństwa)
- Pamięć ustawień roboczych (z wyjątkiem funkcji czasowych)
- Stopień ochrony IP24 – odporność na zachlapanie
- Sterowanie przez Wi-Fi
- Możliwość montażu na ścianie lub użytkowania przenośnego

Nazwy funkcjonalne poszczególnych elementów urządzenia



1. Przycisk
2. Panel kontrolny
3. Górna obudowa
4. Przednia obudowa
5. Podstawka / wspornik dolny / nóżka

Panel sterowania - Patrz Rys. 1
 Wyświetlacz - Patrz Rys. 2
 Pilot zdalnego sterowania - Patrz Rys. 3

UWAGA! Ustawianie temperatury, przypomnienie o otwartym oknie oraz tygodniowy harmonogram mogą być konfigurowane tylko za pomocą pilota zdalnego sterowania.

Instrukcja montażu i użytkowania produktu

Montaż urządzenia

1. Wyjmij urządzenie z opakowania – zestaw składa się z 3 elementów:
 - 1 jednostki głównej,
 - 1 zestawu lewego i prawego wspornika dolnego (nóżki),
 - 1 pilota zdalnego sterowania.
2. Umieść urządzenie do góry nogami na czystym blacie. Zamontuj lewy i prawy wspornik (podstawki), dopasowując je do punktów montażowych w dolnej części obudowy — jak pokazano na Rys. 4
3. Podłącz urządzenie do zasilania, naciśnij przycisk zasilania, aby rozpocząć pracę lub użyj pilota zdalnego sterowania, wyjmując go z opakowania i kierując w stronę odbiornika.

Montaż ścienny – sposób instalacji

1. Zdemontuj podstawki (nóżki z kółkami), jeśli są zamontowane, i upewnij się, że urządzenie będzie znajdować się w odległości co najmniej 30 cm od otaczających ścian.
2. Wywierć trzy otwory (oznaczone jako A/B/C lub D) na ścianie. Rozstaw i pozycję otworów należy wykonać zgodnie z wymaganiami przedstawionymi na Rys 5.
 - Średnica otworu: 6 mm
 - Głębokość: 30 mm
3. Umieść kołki rozporowe (plastikowe elementy montażowe) w trzech uprzednio wywierconych otworach: A, B i C (lub D).
4. Użyj śrubokręta krzyżakowego (Philips), aby wkręcić śruby w dwa kołki (otwory A i B). Śruby należy wkręcić tak, aby pozostawić wystającą końcówkę o długości około 8 mm, która będzie służyć jako zaczep dla zawieszenia grzejnika.
5. Zamontuj uchwyt grzejnika, jak pokazano na Rys. 6
6. Następnie przymocuj śrubę przez otwór w uchwycie do trzeciego kołka (w otworze C lub D), aby zabezpieczyć urządzenie przed przesuwaniami się.
7. Zawieś dwa otwory montażowe (oznaczone jako 1 i 2 na Rys. 7) znajdujące się na uchwycie ściennym (zielona część na

rysunku 7) – tak, aby zaczepiły się bezpośrednio na końcówkach śrub wkręconych w otwory A i B z tyłu obudowy grzejnika.

Instrukcja obsługi przycisków funkcyjnych

1. Przycisk zasilania (Włącz/Wyłącz)

- Po podłączeniu do zasilania, urządzenie emituje dźwięk „Bi Bi” i przechodzi w tryb czuwania.
- Na wyświetlaczu pojawi się symbol „-”, a wszystkie inne kontrolki LED będą wyłączone.
- W trybie czuwania:
 - Naciśnij przycisk zasilania (Rys 1.1), aby uruchomić urządzenie.
 - Ponowne naciśnięcie przycisku spowoduje jego wyłączenie.

Domyślne ustawienia po pierwszym włączeniu Aktywuje się tryb niskiego poziomu grzania (świeci się odpowiednia kontrolka LED - Rys 1.1)

- Na wyświetlaczu pojawi się kod „CO”.

Funkcje czasowe (timer) są wyłączone – dioda timera (Rys 1.11) nie świeci się.

2. Przycisk trybu pracy

- Po uruchomieniu urządzenia, naciśnij przycisk trybu pracy (Rys 1.2), aby przełączać się pomiędzy:

- Tryb niski → Tryb wysoki → Tryb niski → ... (cykl przełączania).
- Dioda LED odpowiedniego poziomu mocy grzania zapali się, (Rys 1.6 / Rys 1.7) aby wskazać wybrany tryb.

3. Przycisk Timera

3.1 Ustawianie timera w trybie czuwania

- Naciśnij przycisk timera (Rys 1.3), aby wejść w tryb ustawień.
- Dioda timera LED (Rys 1.11) zacznie świecić, a wyświetlacz cyfrowy zacznie migać.
- Naciskaj przycisk timera (Rys 1.3), aby zwiększyć czas (skokowo o 1 godzinę).
- Zakres ustawień: 0–24 godz. (0 = brak timera).
- Jeśli przez 5 sekund nie zostanie wykonana żadna operacja (lub zostanie naciśnięty inny przycisk z wyjątkiem (Rys 1.1), ustaw
- Ustawienie zostanie zapisane i rozpocznie się odliczanie.
- Po zakończeniu odliczania urządzenie automatycznie się włączy, zapamiętując poprzednie ustawienia (z wyjątkiem czasu wyłączenia).

3.2 Ustawianie timera w trybie pracy:

- Po włączeniu urządzenia naciśnij przycisk timera (Rys 1.3), aby przejść do ustawień czasu pracy.

Zapali się dioda LED (Rys 1.11), a wyświetlacz cyfrowy zacznie migać.

- Wartość czasu można ustawić naciskając ponownie przycisk timera (Rys 1.3) – każdorazowe naciśnięcie zwiększa czas o 1 godzinę. Zakres ustawień wynosi od 0 do 24 godzin (0 oznacza brak ustawionego czasu).
- Podczas ustawiania, jeśli przez 5 sekund nie zostanie naciśnięty żaden inny przycisk (poza przyciskiem timera Rys. 1.3), na wyświetlaczu pokazuje się czas pozostały do wyłączenia urządzenia.
- Po zakończeniu odliczania urządzenie przechodzi w tryb czuwania.
- Po ponownym włączeniu urządzenie zapamiętuje ostatnią funkcję działania, ale nie zapamiętuje funkcji automatycznego wyłączenia (timera).

3.3 Wyświetlanie timera i temperatury:

- Po ustawieniu timera, na wyświetlaczu naprzemiennie co 10 sekund pokazywana jest wartość czasu i temperatura.

4. Przycisk wyłączenia wyświetlacza / Przycisk WIFI

4.1 Wyłączenie wyświetlacza:

- Po włączeniu zasilania, wszystkie diody i wyświetlacz są aktywne.

- Naciśnij przycisk wyłączenia wyświetlacza (Rys 1.4), aby wyłączyć diody i ekran cyfrowy.
- Następnie naciśnij dowolny przycisk (na panelu lub pilocie), aby przywrócić widoczność ekranów i kontrolki zgodnie z aktualnymi ustawieniami urządzenia.

4.2 Konfiguracja WIFI:

- W trybie pracy przytrzymaj przycisk WIFI (Rys 1.4) przez 5 sekund.
- Urządzenie wyemituje dźwięk „BI”, a dioda WIFI (Rys 1.9) zacznie migać.
- Po pomyślnym połączeniu z siecią, dioda WIFI (Rys 1.9) zaświeci się na stałe.

4.3 Domyślnie:

- Po każdym uruchomieniu zasilania, funkcja WIFI jest wyłączona, a dioda WIFI (Rys 1.9) nie świeci.

4.4 Włączanie WIFI po połączeniu z siecią:

- Po zakończeniu konfiguracji sieciowej, naciśnij przycisk WIFI (Rys 1.4) dwukrotnie szybko, aby aktywować funkcję.
- Dioda WIFI zaświeci się, potwierdzając połączenie (Rys 1.9)

5. Inne funkcje

5.1 Automatyczne przyciemnianie wskaźnika LED

- Jeśli przez 60 sekund nie zostanie naciśnięty żaden przycisk po zapaleniu kontrolki, światło wskaźnika automatycznie się przyciemni. Aby ponownie je rozjaśnić, wystarczy nacisnąć dowolny przycisk.

5.2 Pamięć stanu pracy (ciągła pamięć elektryczna)

- Po wyłączeniu i ponownym uruchomieniu urządzenia bez odłączenia zasilania, urządzenie przywraca poprzedni stan pracy (zachowuje ustawienia sprzed wyłączenia), z wyjątkiem funkcji automatycznego wyłączania (timera) – ta nie jest zapamiętywana.

5.3 Automatyczne przejście w tryb czuwania

- Jeśli urządzenie pracuje nieprzerwanie przez 12 godzin bez żadnej interakcji użytkownika (naciśnięcia przycisków itp.), automatycznie przechodzi w tryb czuwania. Wyjątkiem są sytuacje, gdy działa zaprogramowany timer lub ustawienia tygodniowe.

5.4 Ustawianie temperatury

a) Ustawianie temperatury

Gdy urządzenie jest włączone, naciśnij przyciski „+” i „-” na pilocie, aby wejść w tryb ustawiania temperatury.

Wyświetlacz cyfrowy zacznie migać, pokazując ustawioną temperaturę, a

kontrolka LED (Rys 1.7) będzie świecić.

b) Domyślny tryb pracy i ustawienia temperatury

- Po uruchomieniu urządzenie domyślnie pracuje w trybie ciągłym (CO).
- Naciskając przyciski „+” i „-” na pilocie, można ustawić temperaturę startową – domyślnie wynosi ona 35°C.
- Temperatura zmienia się co 1°C w zakresie od 15°C do 35°C (bez cyklicznego przechodzenia wartości po osiągnięciu maksimum/minimum).
- Jeżeli przez 5 sekund nie zostanie naciśnięty żaden inny przycisk (poza Rys 1.1), ustawienie zostanie zatwierdzone automatycznie.

c) Reakcja na temperaturę otoczenia

- Gdy temperatura otoczenia osiągnie ustaloną wartość, funkcja grzania zostaje automatycznie wyłączona.
- Jeśli temperatura spadnie o 2°C poniżej ustawionej wartości, funkcja grzania zostanie ponownie uruchomiona

6. Funkcja timera tygodniowego

Tryb tygodniowego timera pozwala zaprogramować działanie urządzenia na określone dni i godziny każdego tygodnia.

6.1 Proces ustawienia harmonogramu tygodniowego

1. Ustaw aktualny czas
2. Wejść do trybu harmonogramu tygodniowego
3. Ustaw dzień tygodnia (np. Dzień 1 – poniedziałek)
4. Ustaw przedział czasowy (np. P1)
5. Ustaw godzinę rozpoczęcia działania (WŁ.)
6. Ustaw godzinę zakończenia działania (WYŁ.)
7. Ustaw temperaturę działania (°C)
8. Rozpocznij pracę z harmonogramem tygodniowym


6.2 Ustawianie aktualnego czasu

1. Naciśnij przycisk (Rys 3.8), aby wejść do ustawień czasu.
2. Kolejne naciśnięcia przycisku (Rys 3.8) przełączają ustawienia w pętli:
 - Dzień tygodnia
 - Godzina
 - Minuta
 - Status pracy przed ustawionym czasem

6.3 Ustawienia domyślne i konfiguracja zegara

- Domyślny czas: Poniedziałek, godz. 12:30
 - Wyświetlacz pokazuje kolejno: d1 → 12 → 30

6.4 Ustawienie aktualnego czasu

1. Użyj przycisku (Rys 3.4) / (Rys 3.2) do zmiany wartości.
 - Wyświetlacz cyfrowy będzie migał przez 5 sekund – po tym czasie ustawienie zostanie zapisane automatycznie.
 - Możesz również nacisnąć  podczas migania, aby potwierdzić ustawienie i wyjść wcześniej.

2. Szczegóły ustawień:

- Dni tygodnia: **d1** do **d7** oznaczają kolejno: poniedziałek–niedziela
- Godziny: **00–23**
- Minuty: **00–59**

3. W dowolnym momencie możesz naciskać (Rys 3.8), aby wyświetlić aktualny czas.

6.5 Ustawianie harmonogramu tygodniowego

Timer tygodniowy może być konfigurowany tylko za pomocą pilota.

1. Najpierw ustaw aktualny czas, zanim przejdziesz do konfiguracji harmonogramu tygodniowego.
2. Naciśnij przycisk (Rys 3.9), aby aktywować tryb ustawiania tygodniowego timera.
3. Naciśnij przycisk (Rys 3.10) Na wyświetlaczu pojawi się „d1” (oznaczające poniedziałek). Kolejne naciśnięcia przycisku (Rys 3.10) pozwolą przełączać dni

tygodnia od „d1” do „d7” (poniedziałek – niedziela).

4. Naciśnij przycisk (Rys 3.11), aby wybrać przedział czasowy. Na wyświetlaczu pojawi się „P1” (pierwszy przedział). Kolejne naciśnięcia przełączają między „P1” → „P2”.
5. Dla każdego dnia można ustawić dwa przedziały czasowe włączania/wyłączenia.
6. Naciśnij przycisk (Rys 3.12), aby ustawić godzinę rozpoczęcia dla P1/P2. Wyświetlacz pokaże „00”. Przyciskami (Rys 3.12) ustaw czas od 00 do 24 (można ustawić tylko pełne godziny, bez minut).
7. Naciśnij przycisk (Rys 3.13), aby ustawić godzinę zakończenia danego przedziału.
Czas zakończenia musi być co najmniej o 1 godzinę późniejszy od godziny rozpoczęcia.
8. Naciśnij przycisk (Rys 3.4) / (Rys 3.2) (lub inny zgodnie z pilotem), aby przejść do ustawienia temperatury dla danego przedziału.
9. Odwołaj się do punktu 5.(4) – Ustawienie temperatury w instrukcji.
10. Powtórz kroki od d1 do d7 oraz ustawienia dla P1/P2 (czas włączenia, wyłączenia i temperatury) zgodnie z powyższymi krokami.
11. Po zakończeniu wszystkich ustawień naciśnij przycisk, aby zatwierdzić ustawienia. Urządzenie natychmiast

przechodzi w tryb tygodniowego harmonogramu.

Jeśli czas rozpoczęcia i zakończenia są takie same, dany przedział czasowy jest wyłączony (nieaktywny).

7. Funkcja pamięci po zaniku zasilania

7.1 Pamięć ustawień tygodniowego timera

W przypadku zaniku zasilania, urządzenie zapamiętuje ustawienia tygodniowego harmonogramu, w tym:

- dni tygodnia (d1–d7),
- przedziały czasowe (P1/P2),
- ustawione temperatury.

Po przywróceniu zasilania:

Timer tygodniowy jest domyślnie wyłączony, nawet jeśli był wcześniej aktywny.

Aby go ponownie uruchomić, należy ręcznie nacisnąć przycisk odpowiedzialny za jego włączenie.

Po aktywacji timer wyświetli wcześniej zapisane dane.

7.2 Zachowanie aktualnej daty i godziny

Po zaniku zasilania, aktualny dzień tygodnia i godzina są przechowywane przez około 5 dni. Po tym czasie konieczne może być ponowne ustawienie czasu

8. Funkcja sterowania przez WiFi

8.1 Instalacja aplikacji

- Aby korzystać z funkcji zdalnego sterowania, należy pobrać aplikację:
 - Wyszukaj w sklepie z aplikacjami: „Tuya Smart”
 - Lub zeskanuj kod QR podany w instrukcji, aby pobrać aplikację bezpośrednio



8.2 Rejestracja konta, logowanie i odzyskiwanie hasła najmniej o 1 godzinę później niż od godziny rozpoczęcia.

Rejestracja nowego konta (Rys. 8)

1. Nowi użytkownicy mogą kliknąć opcję „Utwórz konto”, aby się zarejestrować.
 2. W procesie rejestracji należy zwykle podać:
 - Adres e-mail lub numer telefonu
 - Hasło
 - Ewentualnie kod weryfikacyjny (otrzymywany SMS-em lub e-mailem)
2. Logowanie
- Użytkownicy posiadający już konto mogą się zalogować bezpośrednio, używając swoich danych (login + hasło).

- Interfejs logowania widoczny jest na ilustracji w instrukcji. (Rys. 8)

3. Odzyskiwanie hasła

- Jeśli użytkownik zapomni hasła, może skorzystać z opcji „Zapomniałem hasła”.
- System poprosi o podanie adresu e-mail lub numeru telefonu, aby wysłać kod do zresetowania hasła.

4. Typowy proces połączenia aplikacji z urządzeniem (Rys. 9)

5. Logowanie i dodawanie urządzenia (Rys. 10)

1. Zaloguj się do swojego konta w aplikacji i przejdź do głównego interfejsu.
2. Kliknij „Dodaj urządzenie” lub „Paruj”.
3. Wybierz urządzenie z listy — grzejnik elektryczny (Bluetooth + WiFi).
4. Wybierz tryb szybkiego parowania (Speed Pairing Mode).
5. Wprowadź hasło do sieci WiFi, z którą połączony jest Twój telefon.

Po zakończeniu procesu parowania przejdziesz do głównego interfejsu, z którego możesz zdalnie sterować urządzeniem.

6. Korzystanie z pilota zdalnego sterowania

1. Otwórz pokrywę baterii, znajdującą się na spodzie pilota:
- Nie płucz urządzenia wodą ani nie zanurzaj go

- Przytrzymaj przycisk na klapce baterii i wyciągnij ją do tyłu, zgodnie z ilustracją (Rys. 11).

2. Włóż baterię:

- Sprawdź biegunowość baterii (+ i -) i umieść ją w gnieździe zgodnie z oznaczeniami (Rys. 12).

3. Zamknij klapkę baterii:

- Wsuń ją z powrotem na miejsce w spodzie pilota.

9. Konserwacja i naprawa

9.1 Zasady bezpieczeństwa przed czyszczeniem lub serwisem

- Przed rozpoczęciem czyszczenia, naprawy lub konserwacji:
 - Wyłącz urządzenie.
 - Odłącz wtyczkę z gniazodka.

9.2 Czyszczenie obudowy

- Czyść powierzchnię obudowy wilgotną ściereczką.
- Można użyć łagodnego detergentu.
- Nie używaj środków żrących ani rozpuszczalników, takich jak:
 - Benzyna
 - Rozcieńczalniki (np. thinner)

9.3 Przechowywanie

- Jeśli urządzenie nie będzie używane przez dłuższy czas:
 - Odpowiednio je zapakuj i przechowuj w suchym, bezpiecznym miejscu.

Parametry techniczne

Model	MH-20SLWFW \ MICA Elite MH-2000W WiFi
Napięcie znamionowe	220V-240V
Częstotliwość znamionowa	50Hz
Moc znamionowa	2000W
Wymiary (Długość × Szerokość × Wysokość)	L860mm×W295mm×H537mm

Ochrona środowiska



Symbol przekreślonego kosza oznacza, że tego produktu nie należy wyrzucać razem z innymi odpadami domowymi na terenie Unii Europejskiej.

Aby zapobiec szkodliwemu wpływowi na środowisko oraz zdrowie ludzi wynikającemu z niewłaściwej utylizacji, należy oddać urządzenie do recyklingu w odpowiedni sposób, wspierając tym samym zrównoważone wykorzystanie zasobów.

Aby oddać zużyte urządzenie:

- Skorzystaj z punktów zbiórki i recyklingu,
- Lub skontaktuj się ze sprzedawcą, który przyjmie zużyty sprzęt.

Identyfikator modelu: MH-20SLWFW \ MICA Elite MH-2000W WiFi					
Przedmiot	Symbol	Wartość	Jednostka	Przedmiot	Jednostka
Moc cieplna			Rodzaj doprowadzonego ciepła, do lokalnego magazynowania energii elektrycznej Tylko grzejniki pomieszczeń (wybierz jeden)		
Ciepło nominalne wyjście	P _{nom}	2.0	kW	Ręczna regulacja ilości ciepła, ze zintegrowanym termostatem	NIE
Minimalna moc cieplna (orientacyjny)	P _{min}	XX	kW	Ręczna kontrola ładowania ciepła za pomocą informacji zwrotnej o temperaturze pomieszczenia i/lub temperaturze zewnętrznej	NIE
Maksymalnie ciągly	P _{max, C}	XX	kW	Elektroniczna kontrola ładowania ciepła ze sprzężeniem zwrotnym temperatury w	NIE

moc cieplna				pomieszczeniu i/lub temperaturze zewnętrznej	
Pomocnicza energia elektryczna konsumpcja				Moc cieplna wspomagana wentylatorem	NIE
Nominalnie moc cieplna	elmax	XX	kW	Rodzaj mocy grzewczej/temperatura pokojowa kontrola (wybierz jedną)	
Minimalnie moc cieplna	elmin	XX	kW	jednostopniowa moc cieplna i nie kontrola temperatury w pomieszczeniu	NIE
W trybie gotowości	eISB	XX	kW	Dwa lub więcej etapów ręcznych, nie kontrola temperatury w pomieszczeniu	NIE
				z mechanicznym termostatem pokojowym kontrola temperatury za pomocą elektroniczna temperatura pokojowa kontrola	NIE
				z salą elektroniczną kontrola temperatury	TAK
				elektroniczna temperatura pokojowa sterowanie plus programator dzienny	NIE
				elektroniczna temperatura pokojowa sterowanie plus timer tygodniowy	TAK
				Inne opcje sterowania (wielokrotny wybór możliwy)	
				kontrola temperatury w pomieszczeniu, z wykrywanie obecności	NIE
				kontrola temperatury w pomieszczeniu, z wykrywanie otwartego okna	TAK
				z możliwością kontroli odległości	NIE
				z adaptacyjną kontrolą startu	NIE
				z ograniczeniem czasu pracy	NIE
				z czujnikiem czarnej żarówki	NIE
Dane kontaktowe	Climative sp. z o.o. ul. Gryfińska 42, 70-772 Szczecin NIP: 9552533360				

·Sezonowa efektywność energetyczna ogrzewania pomieszczeń

Sezonowa efektywność energetyczna ogrzewania pomieszczeń dla wszystkich lokalnych ogrzewaczy pomieszczeń z wyjątkiem komercyjnych lokalnych ogrzewaczy pomieszczeń, $\eta_S(\%)$	
--	--

GB

USER MANUAL

Contents

Safety rules

Installation and operation of the device

Maintenance and cleaning

Safety rules

Please read all instructions carefully before using this product.

- The product is intended for internal use only.
- The appliance is not intended for use by persons (including children) with reduced physical, sensory or mental capabilities, or lack of experience and knowledge, unless they have been given supervision or instruction concerning the use of the appliance by a person responsible for their safety.
- Children should be supervised to ensure that they do not play with the appliance.
- The appliance can be used by children from 8 years of age and above and persons with reduced physical, sensory or mental capabilities or inexperience if they have been given supervision or instruction concerning use of the appliance in a safe way and understand the hazards involved.
- Cleaning and user maintenance must not be performed by children without supervision.
- If the power cord is damaged, it must be replaced by the manufacturer, an authorized service center or a similarly qualified person in order to avoid

a hazard.

- Children under 3 years of age should be kept away from the appliance unless they are under constant supervision.
- Children aged 3 to under 8 years may only turn the appliance on and off if it has been set up or installed in their normal working environment and if they have been properly instructed and understand the hazards involved. Children of this age cannot connect, adjust, clean or perform maintenance on the appliance themselves.

Additional comments

- **ATTENTION:** Some parts of the product may become very hot and cause burns. Particular caution should be exercised in the presence of children.
- **WARNING:** To prevent overheating, do not cover the heating device.
- Do not use the device near a bathtub, shower or swimming pool.
- The device cannot be placed directly under an electrical socket.
- Do not use the device if it has been dropped or shows visible signs of damage.
- Use the device only on a flat and stable surface.
- **WARNING:** Do not use the device in small rooms with people who are unable to leave the room on their own, unless they are under constant supervision.
- **WARNING:** To reduce the risk of fire, keep textiles, curtains and other flammable materials at least 1 meter away from the air outlet.

- In case of product failure, contact the service or an authorized repair point. Do not disassemble or replace parts yourself.
- Do not touch the power plug with wet hands.
- It is strictly prohibited to insert any objects (e.g. wooden or metal sticks) into the air inlet and outlet.
- Do not spray insecticides or flammable sprays near the device.
- Avoid directing the airflow from the device at small children for long periods of time.
- When unplugging the plug, do not pull the power cord
- Make sure the power plug is free of foreign objects and is fully inserted into the outlet.
- If a strange odor or noise occurs while the product is operating, stop using it immediately and unplug the device.
- Do not bend or place heavy objects on the power cord.
- When you are absent or not using the device for a long time, turn it off and disconnect it from the power supply.
- The device should only be connected to a tested electrical socket that complies with technical standards.
- Make sure that the power supply voltage corresponds to the voltage indicated on the device's nameplate.
- Check the voltage also after moving the device to another place.
- When in use, do not place the device close to flammable materials such as walls or curtains - this may cause a fire.

- Do not place any objects on the device.

Battery – Warning

- Do not swallow batteries - risk of chemical burns!
- The product contains a coin cell (button) battery. If swallowed, it may cause serious internal injuries or death within 2 hours.
- Keep new and used batteries away from children.
- If the battery compartment does not close properly, discontinue use of the product and keep it out of the reach of children.
- If you suspect that the battery has been swallowed or placed in the body, see a doctor immediately.
- Batteries contain materials that are harmful to the environment. They must be removed from the device before disposal and disposed of safely.

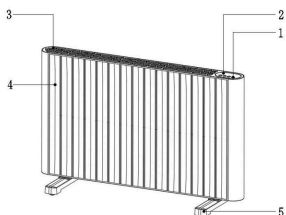
Radiator functions

- Electronic control buttons
- Mica heating plate, two heating levels: high and low
- Temperature control range: 15-35°C (default 35°C when turned on)
- LED display + dual 8-segment digital indicators
- Automatic switch to standby after 12 hours of inactivity (except in programmed mode)
- Timing functions: turn off/delayed turn on in the range of 1-24 hours, weekly work schedule, window open reminder function
- Infrared remote control

- Tilt protection (mechanical safety switch)
- Memory of operating settings (except time functions)
- IP24 protection level - splash-proof
- Control via Wi-Fi
- Can be wall mounted or portable

- 1 set of left and right bottom brackets (legs),
- 1 remote control.

Functional names of individual components of the device



1. Button
2. Control panel
3. Upper casing
4. Front casing
5. Stand/bottom bracket/leg

Control Panel - See Fig. 1

Display - See Fig. 2

Remote Control - See Fig. 3

ATTENTION! Temperature setting, window open reminder and weekly schedule can only be configured using the remote control.

Product assembly and use instructions

Installation of the device

1. Remove the device from the packaging - the set consists of 3 elements:
 - 1 main unit,

2. Place the device upside down on a clean countertop. Install the left and right brackets (stands) by aligning them with the mounting points on the bottom of the case - as shown in Figure 4
3. Plug the device into power, press the power button to start working, or use the remote control by taking it out of the packaging and pointing it at the receiver.

Wall mounting - installation method

1. Remove the stands (feet with wheels), if fitted, and ensure that the unit will be at least 30 cm away from surrounding walls.
2. Drill three holes (marked A/B/C or D) on the wall. The spacing and position of the holes should be made in accordance with the requirements shown in Fig. 5.
 - Hole diameter: 6 mm
 - Depth: 30 mm
3. Place the expansion plugs (plastic mounting elements) in the three previously drilled holes: A, B and C (or D).
4. Use a Phillips screwdriver (Phillips) to insert the screws into the two pins (holes A and B). The screws should be screwed in so as to

leave a protruding tip of approximately 8 mm, which will serve as a hook for hanging the radiator.

5. Install the radiator holder as shown in Fig. 6
6. Then attach the screw through the hole in the bracket to the third pin (in hole C or D) to prevent the device from sliding.
7. Hang the two mounting holes (marked as 1 and 2 in Fig. 7) located on the wall bracket (green part in Fig. 7) - so that they hook directly onto the ends of the screws screwed into holes A and B on the back of the radiator casing.

Function buttons user manual

1. Power button (On/Off)

- After connecting to the power supply, the device emits the "Bi Bi" sound and goes into standby mode.
- The "-" symbol will appear on the display and all other LEDs will be off.
- In standby mode:
 - Press the power button (Fig 1.1) to start the device.
 - Pressing the button again will turn it off.

Default settings after first switching on Low heating mode is activated (the appropriate LED is lit - Fig. 1.1)

- The code "CO" will appear on the display.

Time functions (timer) are disabled - timer diode (Fig 1.11) does not light up.

2. Mode button

- After starting the device, press the operating mode button (Fig. 1.2) to switch between:
- Low mode → High mode → Low mode → ... (switch cycle).
- The LED of the appropriate heating power level will light up (Fig. 1.6 / Fig. 1.7) to indicate the selected mode.

3. Timer button

3.1 Setting the timer in standby mode

- Press the timer button (Fig 1.3) to enter the setting mode.
- The timer LED (Figure 1.11) will light up and the digital display will start flashing.
- Press the timer button (Fig. 1.3) to increase the time (by 1 hour).
- Setting range: 0-24 hours (0 = no timer).
- If no operation is performed for 5 seconds (or any button except (Figure 1.1) is pressed), set

- The setting will be saved and the countdown will start.
- When the countdown ends, the device will automatically turn on, remembering the previous settings (except the shutdown time).

3.2 Setting the timer in running mode:

- After turning on the device, press the timer button (Fig. 1.3) to go to the working time settings. The LED will light up (Figure 1.11) and the digital display will start flashing.
- The time value can be set by pressing the timer button again (Fig. 1.3) - each press increases the time by 1 hour. The setting range is from 0 to 24 hours (0 means no time set).
- During setting, if no other button is pressed for 5 seconds (except the timer button Fig. 1.3), the time remaining until the device turns off is shown on the display.
- When the countdown ends, the device goes into standby mode.
- When turned on again, the device remembers the last operating function, but does not remember the automatic switch-off (timer) function.
- Then press any button (on the panel or remote control) to restore the visibility of the screens and controls according to the current device settings.

3.3 Timer and temperature display:

After setting the timer, the display shows the time and temperature alternately every 10 seconds.

4. Display off button / WIFI button

4.1 Turning off the display:

- After turning on the power, all LEDs and display are active.

4.2 WIFI Configuration:

- In working mode, hold down the WIFI button (Fig. 1.4) for 5 seconds.
- The device will emit a "BI" sound and the WIFI LED (Fig. 1.9) will start flashing.
- After successfully connecting to the network, the WIFI LED (Fig. 1.9) will light up permanently.

4.3 Default:

- Each time the power is turned on, the WIFI function is disabled and the WIFI LED (Fig. 1.9) does not light.

4.4 Turning on WIFI after connecting to the network:

- After completing the network configuration, press the WIFI button (Figure 1.4) twice quickly to activate the function.
- The WIFI LED will illuminate to confirm connection (Fig 1.9)

5. Other functions

5.1 Auto dim LED indicator

- If no button is pressed for 60 seconds after the indicator light is on, the indicator light will automatically dim. To brighten them again, just press any button.

5.2 Operating state memory (continuous electrical memory)

- After turning off and restarting the device without disconnecting the power supply, the device restores its previous operating state (retains the settings from before it was turned off), with the exception of the automatic shutdown function (timer) - this is not remembered.

5.3 Automatic switch to standby mode

- If the device operates continuously for 12 hours without any user interaction (pressing buttons, etc.), it automatically enters standby mode. The exception is when a programmed timer or weekly setting is in effect.

5.4 Setting the temperature

a) Setting the temperature

When the device is turned on, press the "+" and "-" buttons on the remote control to enter the temperature setting mode. The digital display will flash to show the set temperature and the LED indicator (Figure 1.7) will illuminate.

b) Default operating mode and temperature settings

- After starting, the device works in continuous mode (CO) by default.
- By pressing the "+" and "-" buttons on the remote control, you can set the starting temperature - by default it is 35°C.
- The temperature changes every 1°C in the range from 15°C to 35°C (without cycling the value after reaching the maximum/minimum).
- If no other button is pressed for 5 seconds (except Fig. 1.1), the setting will be confirmed automatically.

c) Response to ambient temperature

- When the ambient temperature reaches the set value, the heating function is automatically turned off.
- If the temperature drops 2°C below the set value, the heating function will restart

6. Weekly timer function

Weekly timer mode allows you to program the device to operate on specific days and times each week.

6.1 Weekly schedule setting process

1. Set the current time
2. Enter weekly schedule mode
3. Set the day of the week (e.g. Day 1 – Monday)

4. Set time interval (e.g. P1)
 - You can also press (Fig 3.3) while flashing to confirm setting and exit early.
5. Set the operation start time (ON)
6. Set the end time for the activity (OFF)
7. Set operating temperature (°C)
8. Get started with a weekly schedule

2. Setting details:

- Days of the week: d1 do d7 mean: Monday–Sunday
- Hours: 00–23
- Minutes: 00–59

6.2 Setting the current time

1. Press the button (Fig. 3.8) to enter the time settings.
2. Successive presses of the button (Fig. 3.8) switch the settings in a loop:
 - Day of the week
 - Time
 - Minute
 - Working status before the set time

3. At any time you can press (Figure 3.8) to display the current time.

6.5 Setting the weekly schedule

The weekly timer can only be configured using the remote control.

1. First, set the current time before proceeding to configure the weekly schedule.
2. Press the button (Figure 3.9) to activate the weekly timer setting mode.
3. Press the button (Fig 3.10) "d1" (meaning Monday) will appear on the display. Successive button presses (Fig 3.10) will allow you to switch the days of the week from "d1" to "d7" (Monday - Sunday).
4. Press the button (Fig 3.11) to select a time period. "P1" (first interval) will appear on the display. Subsequent presses switch between "P1" → "P2".
5. Two switch-on/off time intervals can be set for each day.
6. Press the button (Fig 3.12) to set the start time for P1/P2. The

6.3 Default settings and clock configuration

- Default time: Monday, 12:30
 - The display shows the following: d1 → 12 → 30

6.4 Setting the current time

1. Use the button (Fig 3.4) / (Fig 3.2) to change the value.
 - The digital display will flash for 5 seconds, after which the setting will be saved automatically.

display will show "00".

Use the buttons (Fig. 3.12) to set the time from 00 to 24 (only full hours can be set, without minutes).

7. Press the button (Fig. 3.13) to set the end time of the given interval.

The end time must be at least 1 hour after the start time.

8. Press the button (Fig. 3.4) / (Fig. 3.2) (or other button according to the remote control) to go to the temperature setting for a given compartment.
9. Refer to point 5.(4) - Temperature setting in the manual.
10. Repeat steps d1 to d7 and the settings for P1/P2 (on time, off time and temperature) as above.
11. When all settings are completed, press the button to confirm the settings. The device immediately enters weekly schedule mode.

If the start and end times are the same, the time slot is disabled (inactive).

7. Memory function after power failure

7.1 Weekly timer settings memory

In the event of a power failure, the device remembers the weekly schedule settings, including:

- days of the week (d1-d7),
- time slots (P1/P2),
- set temperatures.

After power is restored:

The weekly timer is disabled by default, even if it was previously active.

To restart it, manually press the button responsible for turning it on.

Once activated, the timer will display previously saved data.

7.2 Maintaining the current date and time

After a power failure, the current day of the week and time are stored for approximately 5 days. After this time, you may need to set the time again

8. WiFi control function

8.1 Application installation

- To use the remote control function, please download the application:
 - Search in app store: "Tuya Smart"
 - Or scan the QR code provided in the manual to download the app directly



8.2 Account registration, login and password recovery at least 1 hour later than the start time.

Registration of a new account (Fig. 8)

1. New users can click "Create Account" to register.
2. During the registration process you will usually need to provide:
 - Email address or phone number
 - Password
 - Optionally, a verification code (received by SMS or e-mail)

2. Login

- Users who already have an account can log in directly using their details (login + password).
- The login interface is shown in the illustration in the manual. (Fig. 8)

3. Password recovery

- If a user forgets their password, they can use the "Forgot Password" option.
- The system will ask you to enter your email address or phone number to send you a password reset code.

4. Typical process of connecting the application to the device (Fig. 9)

5. Login and adding a device (Fig. 10)

1. Log in to your account in the app and go to the main interface.
2. Click "Add Device" or "Pair".
3. Select a device from the list - electric heater (Bluetooth + WiFi).
4. Select Speed Pairing Mode.

5. Enter the password for the WiFi network your phone is connected to.

Once the pairing process is complete, you will be taken to the main interface from which you can remotely control the device.

6. Using the remote control

1. Open the battery cover located on the bottom of the remote control:
 - Hold the button on the battery door and pull it back as shown in the illustration (Fig. 11).
2. Insert the battery:
 - Check the battery polarity (+ i -) and place it in the slot according to the markings (Fig. 12).
3. Close the battery cover:
 - Slide it back into place on the bottom of the remote control.

9. Maintenance and repair

9.1 Safety rules before cleaning or servicing

- Before cleaning, repairing or maintaining:
 - Turn off the device.
 - Disconnect the plug from the socket.

9.2 Cleaning the housing

- Clean the housing surface with a damp cloth.
- You can use a mild detergent.
- Do not use caustic agents or solvents such as:
 - Gas
 - Thinners (e.g. thinner)
- Do not rinse the device with water or immerse it!

9.3 Storage

- If the device will not be used for a long time:
 - Pack them properly and store them in a dry, safe place.

Technical parameters

Model	MH-20SLWFW \ MICA Elite MH-2000W WiFi
Rated voltage	220V-240V
Rated frequency	50Hz
Rated power	2000W
Dimensions (Length × Width × Height)	L860mm×W295mm×H537mm

Environmental protection



The crossed out bin symbol means that this product should not be disposed of with other household waste within the European Union.

To prevent harm to the environment and human health from inappropriate disposal, please recycle your device appropriately, supporting the sustainable use of resources.

To return your used device:

- Take advantage of collection and recycling points,
- Or contact a retailer who will accept used equipment.

Model ID: MH-20SLFWF \ MICA Elite MH-2000W WiFi					
Item	Symbol	Value	Unit	Item	Unit
Thermal power			Type of heat input, for local storage of electricity Space heaters only (select one)		
Nominal heat Exit	Phnom Penh	2.0	kW	Manual heat quantity regulation, with integrated thermostat	NO
Minimum thermal power (indicative)	Pmin	XX	kW	Manual heat charging control with Feedback about the room temperature and/or outdoor temperature	NO
Maximum continuous thermal power	Pmax, C	XX	kW	Electronic heat charging control with feedback of room temperature and/or outdoor temperature	NO
Auxiliary electricity consumption				Fan-assisted thermal power	NO
Nominally thermal power	elmax	XX	kW	Type of heating power/room temperature control (select one)	
Slightly thermal power	of science	XX	kW	single stage thermal power and no Room temperature control	NO
In standby mode	eISB	XX	kW	Two or more manual steps, no room temperature control	NO
				with mechanical room thermostat temperature control using electronic room temperature control	NO
				with an electronic room temperature control	NOT
				electronic room temperature control plus daily programmer	NO
				electronic room temperature control plus weekly timer	NOT
				Other control options (multiple selection possible)	
				room temperature control, with presence detection	NO
				room temperature control, with open window detection	NOT
				with the ability to control the distance	NO
				with adaptive launch control	NO
				with limited working time	NO
				with black bulb sensor	NO
Contact details	Climative sp. z o. o. street Gryfińska 42, 70-772 Szczecin NIP: 9552533360				

Seasonal space heating energy efficiency

Seasonal space heating energy efficiency for all local space heaters except commercial local space heaters, $\eta_S(\%)$	
--	--

DE

BENUTZERHANDBUCH

Inhalt

Sicherheitsregeln

Installation und Betrieb des Gerätes

Wartung und Reinigung

Sicherheitsregeln

Bitte lesen Sie alle Anweisungen sorgfältig durch, bevor Sie dieses Produkt verwenden.

- Das Produkt ist nur für den internen Gebrauch bestimmt.
- Das Gerät ist nicht für die Verwendung durch Personen (einschließlich Kinder) mit eingeschränkten physischen, sensorischen oder geistigen Fähigkeiten oder mangelnder Erfahrung und Wissen bestimmt, es sei denn, sie werden von einer für ihre Sicherheit verantwortlichen Person beaufsichtigt oder in die Verwendung des Geräts eingewiesen.
- Kinder sollten beaufsichtigt werden, um sicherzustellen, dass sie nicht mit dem Gerät spielen.
- Das Gerät kann von Kindern ab 8 Jahren und darüber sowie von Personen mit eingeschränkten körperlichen, sensorischen oder geistigen Fähigkeiten oder Unerfahrenheit verwendet werden, wenn sie beaufsichtigt oder in die sichere Verwendung des Geräts eingewiesen wurden und die damit verbundenen Gefahren verstehen.
- Reinigung und Benutzerwartung dürfen nicht von Kindern ohne Aufsicht durchgeführt werden. Wenn das Netzkabel beschädigt ist, muss es vom Hersteller, einem autorisierten Servicecenter oder

einer ähnlich qualifizierten Person ersetzt werden, um Gefahren zu vermeiden.

- Kinder unter 3 Jahren sollten vom Gerät ferngehalten werden, es sei denn, sie stehen unter ständiger Aufsicht.
- Kinder im Alter von 3 bis unter 8 Jahren dürfen das Gerät nur dann ein- und ausschalten, wenn es in ihrer normalen Arbeitsumgebung aufgestellt oder installiert wurde und sie ordnungsgemäß eingewiesen wurden und die damit verbundenen Gefahren verstehen. Kinder in diesem Alter dürfen das Gerät nicht selbst anschließen, einstellen, reinigen oder warten.

Zusätzliche Kommentare

- **AUFMERKSAMKEIT:** Einige Teile des Produkts können sehr heiß werden und Verbrennungen verursachen. Besondere Vorsicht ist in der Anwesenheit von Kindern geboten.
- **WARNUNG:** Decken Sie das Heizgerät nicht ab, um eine Überhitzung zu vermeiden.
- Benutzen Sie das Gerät nicht in der Nähe einer Badewanne, Dusche oder eines Schwimmbeckens.
- Das Gerät darf nicht direkt unter einer Steckdose platziert werden.
- Benutzen Sie das Gerät nicht, wenn es heruntergefallen ist oder sichtbare Beschädigungen aufweist.
- Benutzen Sie das Gerät nur auf einer ebenen und stabilen Oberfläche.
- **WARNUNG:** Benutzen Sie das Gerät nicht in kleinen Räumen mit Personen, die den Raum nicht

alleine verlassen können, es sei denn, sie stehen unter ständiger Aufsicht.

- **WARNUNG:** Um die Brandgefahr zu verringern, halten Sie Textilien, Vorhänge und andere brennbare Materialien mindestens 1 Meter vom Luftauslass entfernt.
- Im Falle eines Produktfehlers wenden Sie sich an den Kundendienst oder eine autorisierte Reparaturstelle. Zerlegen oder ersetzen Sie Teile nicht selbst.
- Berühren Sie den Netzstecker nicht mit nassen Händen.
- Es ist strengstens verboten, Gegenstände (z. B. Holz- oder Metallstäbe) in den Lufteinlass und -auslass einzuführen.
- Sprühen Sie keine Insektizide oder brennbaren Sprays in die Nähe des Geräts.
- Vermeiden Sie es, den Luftstrom des Geräts über einen längeren Zeitraum auf kleine Kinder zu richten.
- Ziehen Sie beim Herausziehen des Steckers nicht am Netzkabel
- Stellen Sie sicher, dass der Netzstecker frei von Fremdkörpern ist und vollständig in die Steckdose eingesteckt ist.
- Wenn während des Betriebs des Produkts ein seltsamer Geruch oder ein seltsames Geräusch auftritt, stellen Sie die Verwendung sofort ein und ziehen Sie den Netzstecker.
- Biegen Sie das Netzkabel nicht und stellen Sie keine schweren Gegenstände darauf.
- Wenn Sie abwesend sind oder das Gerät längere Zeit nicht benutzen, schalten Sie es aus und trennen Sie es vom Stromnetz.

- Das Gerät darf nur an eine geprüfte und den technischen Standards entsprechende Steckdose angeschlossen werden.
- Stellen Sie sicher, dass die Versorgungsspannung mit der auf dem Typenschild des Geräts angegebenen Spannung übereinstimmt.
- Überprüfen Sie die Spannung auch, nachdem Sie das Gerät an einen anderen Ort gebracht haben.
- Stellen Sie das Gerät während des Gebrauchs nicht in der Nähe von brennbaren Materialien wie Wänden oder Vorhängen auf – dies kann einen Brand verursachen.
- Legen Sie keine Gegenstände auf das Gerät.

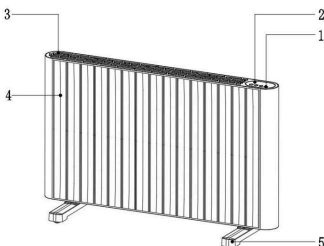
Batterie – Warnung

- Batterien nicht verschlucken – Verätzungsgefahr!
- Das Produkt enthält eine Knopfzellenbatterie. Bei Verschlucken kann es innerhalb von 2 Stunden zu schweren inneren Verletzungen oder zum Tod kommen.
- Halten Sie neue und gebrauchte Batterien von Kindern fern.
- Wenn das Batteriefach nicht richtig schließt, verwenden Sie das Produkt nicht weiter und bewahren Sie es außerhalb der Reichweite von Kindern auf.
- Wenn Sie vermuten, dass die Batterie verschluckt oder in den Körper gelangt ist, suchen Sie sofort einen Arzt auf.
- Batterien enthalten umweltschädliche Materialien. Sie müssen vor der Entsorgung vom Gerät entfernt und sicher entsorgt werden.

Heizkörperfunktionen

- Elektronische Steuertasten
- Glimmer-Heizplatte, zwei Heizstufen: hoch und niedrig
- Temperaturregelbereich: 15-35°C (Standard 35°C beim Einschalten)
- LED-Anzeige + zwei digitale 8-Segment-Anzeigen
- Automatischer Wechsel in den Standby-Modus nach 12 Stunden Inaktivität (außer im programmierten Modus)
- Timing-Funktionen: Ausschalten/verzögertes Einschalten im Bereich von 1-24 Stunden, wöchentlicher Arbeitsplan, Fenster-Offen-Erinnerungsfunktion
- Infrarot-Fernbedienung
- Kippschutz (mechanischer Sicherheitsschalter)
- Speicherung der Betriebseinstellungen (außer Zeitfunktionen)
- Schutzart IP24 – spritzwassergeschützt
- Steuerung über WLAN
- Kann an der Wand montiert oder tragbar sein

Funktionsbezeichnungen einzelner Komponenten des Gerätes



1. Taste
2. Bedienfeld
3. Oberes Gehäuse
4. Vorderes Gehäuse
5. Ständer/Tretlager/Bein

Bedienfeld – Siehe Abb. 1

Anzeige – Siehe Abb. 2

Fernbedienung – Siehe Abb. 3

AUFMERKSAMKEIT!

Temperatureinstellung, Fenster-Offen-Erinnerung und Wochenplan können nur über die Fernbedienung konfiguriert werden.

Produktmontage- und Gebrauchsanleitung

Installation des Geräts

1. Nehmen Sie das Gerät aus der Verpackung – das Set besteht aus 3 Elementen:
 - 1 Haupteinheit,
 - 1 Satz linke und rechte Tretlager (Beine),
 - 1 Fernbedienung.
2. Stellen Sie das Gerät verkehrt herum auf eine saubere Arbeitsplatte. Installieren Sie die linken und rechten Halterungen (Ständer), indem Sie sie an den Befestigungspunkten an der Unterseite des Gehäuses ausrichten – wie in Abbildung 4 gezeigt
3. Schließen Sie das Gerät an die Stromversorgung an, drücken Sie den Netzschalter, um mit dem Betrieb zu beginnen, oder

verwenden Sie die Fernbedienung, indem Sie sie aus der Verpackung nehmen und auf den Empfänger richten.

Wandmontage – Installationsmethode

1. Entfernen Sie die Ständer (FüÙe mit Rädern), falls vorhanden, und stellen Sie sicher, dass das Gerät mindestens 30 cm von umgebenden Wänden entfernt ist.
2. Bohren Sie drei Löcher (mit A/B/C oder D gekennzeichnet) in die Wand. Der Abstand und die Position der Löcher sollten gemäß den in Abb. 5 dargestellten Anforderungen erfolgen.
 - o Lochdurchmesser: 6 mm
 - o Tiefe: 30 mm
3. Platzieren Sie die Spreizdübel (Montageelemente aus Kunststoff) in den drei zuvor gebohrten Löchern: A, B und C (oder D).
4. Setzen Sie die Schrauben mit einem Kreuzschlitzschraubendreher (Philips) in die beiden Stifte (Löcher A und B) ein. Die Schrauben sollten so eingedreht werden, dass eine etwa 8 mm hervorstehende Spitze übrig bleibt, die als Haken zum Aufhängen des Heizkörpers dient.
5. Montieren Sie den Kühlerhalter wie in Abb. 6 gezeigt
6. Befestigen Sie dann die Schraube durch das Loch in der Halterung am dritten Stift (in Loch C oder D), um ein Verrutschen des Geräts zu verhindern.
7. Hängen Sie die beiden Befestigungslöcher (in Abb. 7 mit 1 und 2 gekennzeichnet) an der Wandhalterung (grüner Teil in Abb. 7) ein, sodass sie direkt an den Enden der Schrauben einhaken, die in die Löcher A und B auf der Rückseite des Kühlergehäuses eingeschraubt sind.

Bedienungsanleitung Funktionstasten

1. Ein/Aus-Taste (Ein/Aus)

- Nach dem Anschließen an die Stromversorgung gibt das Gerät den „Bi Bi“-Ton von sich und geht in den Standby-Modus.
- Auf dem Display erscheint das Symbol „-“ und alle anderen LEDs erlöschen.
- Im Standby-Modus:
 - o Drücken Sie den Netzschalter (Abb. 1.1), um das Gerät zu starten.
 - o Durch erneutes Drücken der Taste wird es ausgeschaltet.

Standardeinstellungen nach dem ersten Einschalten Der Niedrigheizmodus ist aktiviert (die entsprechende LED leuchtet - Abb. 1.1)

- Auf dem Display erscheint der Code „CO“.

Zeitfunktionen (Timer) sind deaktiviert – Timerdiode (Abb. 1.11) leuchtet nicht.

2. Modustaste

- Drücken Sie nach dem Starten des Geräts die Betriebsartentaste (Abb. 1.2), um zwischen Folgendem zu wechseln:
- Low-Modus → High-Modus → Low-Modus → ... (Schaltzyklus).
- Die LED der entsprechenden Heizleistungsstufe leuchtet auf (Abb. 1.6 / Abb. 1.7) und zeigt so den gewählten Modus an.

3. Timer-Taste

3.1 Einstellen des Timers im Standby-Modus

- Drücken Sie die Timer-Taste (Abb. 1.3), um in den Einstellungsmodus zu gelangen.
- Die Timer-LED (Abbildung 1.11) leuchtet auf und die Digitalanzeige beginnt zu blinken.
- Drücken Sie die Timer-Taste (Abb. 1.3), um die Zeit zu verlängern (um 1 Stunde).
- Einstellbereich: 0–24 Stunden (0 = kein Timer).
- Wenn 5 Sekunden lang keine Aktion ausgeführt wird (oder eine beliebige Taste außer (Abbildung 1.1) gedrückt wird), stellen Sie ein
- Die Einstellung wird gespeichert

und der Countdown startet.

- Wenn der Countdown abgelaufen ist, schaltet sich das Gerät automatisch ein und merkt sich die vorherigen Einstellungen (mit Ausnahme der Abschaltzeit).

3.2 Einstellen des Timers im laufenden Modus:

- Drücken Sie nach dem Einschalten des Geräts die Timer-Taste (Abb. 1.3), um zu den Arbeitszeiteinstellungen zu gelangen. Die LED leuchtet auf (Abbildung 1.11) und die Digitalanzeige beginnt zu blinken.
- Der Zeitwert kann durch erneutes Drücken der Timer-Taste (Abb. 1.3) eingestellt werden – jedes Drücken erhöht die Zeit um 1 Stunde. Der Einstellbereich reicht von 0 bis 24 Stunden (0 bedeutet, dass keine Zeit eingestellt ist).
- Wenn während der Einstellung 5 Sekunden lang keine andere Taste gedrückt wird (außer der Timer-Taste Abb. 1.3), wird auf dem Display die verbleibende Zeit bis zum Ausschalten des Geräts angezeigt.
- Wenn der Countdown abgelaufen ist, wechselt das Gerät in den Standby-Modus.
- Beim erneuten Einschalten merkt sich das Gerät die letzte Bedienungsfunktion, nicht jedoch die automatische Abschaltfunktion (Timer).

3.3 Timer- und Temperaturanzeige:

- Nach dem Einstellen des Timers zeigt das Display alle 10 Sekunden abwechselnd die Uhrzeit und die Temperatur an.
- Drücken Sie die Display-Aus-Taste (Abb. 1.4), um die LEDs und den digitalen Bildschirm auszuschalten.
- Drücken Sie dann eine beliebige Taste (auf dem Bedienfeld oder auf der Fernbedienung), um die Sichtbarkeit der Bildschirme und Bedienelemente gemäß den aktuellen Geräteeinstellungen wiederherzustellen.

4. Taste zum Ausschalten des Displays/WIFI-Taste

4.1 Display ausschalten:

- Nach dem Einschalten sind alle LEDs und das Display aktiv.

4.2 WLAN-Konfiguration:

- Halten Sie im Arbeitsmodus die WIFI-Taste (Abb. 1.4) 5 Sekunden lang gedrückt.
- Das Gerät gibt einen „Bl“-Ton aus und die WIFI-LED (Abb. 1.9) beginnt zu blinken.
- Nach erfolgreicher Verbindung mit dem Netzwerk leuchtet die WIFI-LED (Abb. 1.9) dauerhaft.

4.3 Standard:

- Bei jedem Einschalten wird die WLAN-Funktion deaktiviert und die WLAN-LED (Abb. 1.9) leuchtet

nicht.

4.4 WLAN nach der Verbindung mit dem Netzwerk einschalten:

- Nachdem Sie die Netzwerkkonfiguration abgeschlossen haben, drücken Sie zweimal schnell die WIFI-Taste (Abbildung 1.4), um die Funktion zu aktivieren.
- Die WLAN-LED leuchtet auf, um die Verbindung zu bestätigen (Abb. 1.9)

5. Andere Funktionen

5.1 LED-Anzeige für automatisches Dimmen

- Wenn nach dem Aufleuchten der Kontrollleuchte 60 Sekunden lang keine Taste gedrückt wird, wird die Kontrollleuchte automatisch gedimmt. Um sie wieder aufzuhellen, drücken Sie einfach eine beliebige Taste.

5.2 Betriebszustandsspeicher (kontinuierlicher elektrischer Speicher)

- Nach dem Ausschalten und Neustarten des Geräts ohne Unterbrechung der Stromversorgung stellt das Gerät seinen vorherigen Betriebszustand wieder her (behält die Einstellungen vor dem Ausschalten bei), mit Ausnahme der automatischen Abschaltfunktion (Timer) – diese wird nicht gespeichert.

5.3 Automatischer Wechsel in den Standby-Modus

- Wenn das Gerät 12 Stunden lang ununterbrochen in Betrieb ist, ohne dass eine Benutzerinteraktion (Tastendruck usw.) erfolgt, wechselt es automatisch in den Standby-Modus. Die Ausnahme besteht, wenn ein programmierter Timer oder eine wöchentliche Einstellung wirksam ist.

c) Reaktion auf die Umgebungstemperatur

- Wenn die Umgebungstemperatur den eingestellten Wert erreicht, wird die Heizfunktion automatisch ausgeschaltet.
- Sinkt die Temperatur um 2 °C unter den eingestellten Wert, wird die Heizfunktion erneut gestartet

5.4 Temperatur einstellen

a) Temperatur einstellen

Wenn das Gerät eingeschaltet ist, drücken Sie die Tasten „+“ und „-“ auf der Fernbedienung, um in den Temperatureinstellungsmodus zu gelangen. Die Digitalanzeige blinkt, um die eingestellte Temperatur anzuzeigen, und die LED-Anzeige (Abb 1.7) leuchtet auf.

b) Standardbetriebsmodus und Temperatureinstellungen

- Nach dem Start arbeitet das Gerät standardmäßig im Dauerbetrieb (CO).
- Durch Drücken der Tasten „+“ und „-“ auf der Fernbedienung können Sie die Starttemperatur einstellen – standardmäßig beträgt sie 35°C.
- Die Temperatur ändert sich alle 1°C im Bereich von 15°C bis 35°C (ohne den Wert nach Erreichen des Maximums/Minimums zu wechseln).
- Wird 5 Sekunden lang keine andere Taste gedrückt (außer Abb. 1.1), wird die Einstellung automatisch bestätigt.

6. Wochentimer-Funktion

Im Wochentimer-Modus können Sie das Gerät so programmieren, dass es jede Woche an bestimmten Tagen und zu bestimmten Zeiten arbeitet.

6.1 Wöchentlicher Zeitplan-Einstellungsprozess

1. Stellen Sie die aktuelle Uhrzeit ein
2. Wechseln Sie in den Wochenplanmodus
3. Stellen Sie den Wochentag ein (z. B. Tag 1 – Montag)
4. Zeitintervall einstellen (z. B. P1)
5. Stellen Sie die Startzeit des Betriebs ein (EIN).
6. Legen Sie die Endzeit für die Aktivität fest (AUS).
7. Betriebstemperatur einstellen (°C)
8. Beginnen Sie mit einem Wochenplan

6.2 Aktuelle Uhrzeit einstellen

1. Drücken Sie die Taste (Abb. 3.8),

um die Zeiteinstellungen einzugeben.


2. Durch aufeinanderfolgendes Drücken der Taste (Abb. 3.8) werden die Einstellungen in einer Schleife umgeschaltet:

- Wochentag
- Zeit
- Minute
- Arbeitsstatus vor der eingestellten Zeit

6.3 Standardeinstellungen und Uhrkonfiguration

- Standardzeit: Montag, 12:30 Uhr
 - Das Display zeigt Folgendes: d1 → 12 → 30

6.4 Aktuelle Uhrzeit einstellen

1. Verwenden Sie die Schaltfläche (Abb. 3.4) / (Abb. 3.2), um den Wert zu ändern.
 - Die Digitalanzeige blinkt 5 Sekunden lang, danach wird die Einstellung automatisch gespeichert.
 - Sie können auch drücken  während es blinkt, um die Einstellung zu bestätigen und vorzeitig zu beenden.
2. Einstellungsdetails:

- Wochentage: d1 Tun d7
bedeuten: Montag-Sonntag
 - Std: 00-23
 - Protokoll: 00-59
3. Sie können jederzeit drücken (Abbildung 3.8), um die aktuelle Uhrzeit anzuzeigen.

6.5 Einstellen des Wochenplans

Der Wochentimer kann nur über die Fernbedienung konfiguriert werden.

1. Stellen Sie zunächst die aktuelle Uhrzeit ein, bevor Sie mit der Konfiguration des Wochenplans fortfahren.
2. Drücken Sie die Taste (Abbildung 3.9), um den Wochentimer-Einstellmodus zu aktivieren.
3. Drücken Sie die Taste (Abb 3.10) Auf dem Display erscheint „d1“ (bedeutet Montag). Aufeinanderfolgende Tastendrucke (Abb 3.10) ermöglicht es Ihnen, die Wochentage von „d1“ auf „d7“ (Montag – Sonntag) umzustellen.
4. Drücken Sie die Taste (Abb 3.11) um einen Zeitraum auszuwählen. Auf dem Display erscheint „P1“ (erstes Intervall). Nachfolgendes Drücken wechselt zwischen „P1“ → „P2“.
5. Für jeden Tag können zwei Ein-/Ausschaltzeitintervalle eingestellt werden.
6. Drücken Sie die Taste (Abb. 3.12), um die Startzeit für P1/P2 einzustellen. Auf dem Display

wird „00“ angezeigt.
Stellen Sie mit den Tasten (Abb. 3.12) die Uhrzeit von 00 bis 24 Uhr ein (es können nur volle Stunden eingestellt werden, ohne Minuten).

7. Drücken Sie die Taste (Abb. 3.13), um die Endzeit des angegebenen Intervalls einzustellen.

Die Endzeit muss mindestens 1 Stunde nach der Startzeit liegen.

8. Drücken Sie die Taste (Abb. 3.4) / (Abb. 3.2) (oder eine andere Taste je nach Fernbedienung), um zur Temperatureinstellung für ein bestimmtes Fach zu gelangen.
9. Siehe Punkt 5.(4) – Temperatureinstellung im Handbuch.
10. Wiederholen Sie die Schritte d1 bis d7 und die Einstellungen für P1/P2 (Einschaltzeit, Ausschaltzeit und Temperatur) wie oben.
11. Wenn alle Einstellungen abgeschlossen sind, drücken Sie die Taste, um die Einstellungen zu bestätigen. Das Gerät wechselt sofort in den Wochenplanmodus.

Wenn Start- und Endzeit gleich sind, ist das Zeitfenster deaktiviert (inaktiv).

7. Speicherfunktion nach Stromausfall

7.1 Speicher der wöchentlichen Timer-Einstellungen

Bei einem Stromausfall merkt sich das Gerät die wöchentlichen Zeitplaneinstellungen, darunter:

- Wochentage (d1–d7),
- Zeitfenster (P1/P2),
- Temperaturen einstellen.

Nach Wiederherstellung der Stromversorgung:

Der Wochentimer ist standardmäßig deaktiviert, auch wenn er zuvor aktiv war.

Um es neu zu starten, drücken Sie manuell die Taste, die für das Einschalten verantwortlich ist.

Nach der Aktivierung zeigt der Timer zuvor gespeicherte Daten an.

7.2 Aktuelles Datum und Uhrzeit beibehalten

Nach einem Stromausfall bleiben der aktuelle Wochentag und die Uhrzeit für ca. 5 Tage gespeichert. Nach dieser Zeit müssen Sie die Uhrzeit möglicherweise erneut einstellen

8. WiFi-Steuerungsfunktion

8.1 Anwendungsininstallation

Um die Fernbedienungsfunktion zu nutzen, laden Sie bitte die Anwendung herunter:

- Suche im App Store: „Tuya Smart“
- Oder scannen Sie den im Handbuch bereitgestellten QR-Code, um die App direkt herunterzuladen



8.2 Kontoregistrierung, Login und
Passwortwiederherstellung mindestens 1
Stunde nach der Startzeit.

Zurücksetzen des Passworts zu
senden.

Registrierung eines neuen Kontos (Abb. 8)

1. Neue Benutzer können zur
Registrierung auf „Konto
erstellen“ klicken.
2. Während des
Registrierungsprozesses müssen
Sie in der Regel Folgendes
angeben:
 - E-Mail-Adresse oder
Telefonnummer
 - Passwort
 - Optional ein
Verifizierungscode (per
SMS oder E-Mail
erhalten)

2. Anmelden

- Benutzer, die bereits über ein
Konto verfügen, können sich
direkt mit ihren Daten (Login +
Passwort) anmelden.
- Die Anmeldeschnittstelle ist in der
Abbildung im Handbuch
dargestellt. (Abb. 8)

3. Passwortwiederherstellung

- Wenn ein Benutzer sein Passwort
vergisst, kann er die Option
„Passwort vergessen“ verwenden.
- Das System fordert Sie auf, Ihre
E-Mail Das System fordert Sie auf,
Ihre E-Mail-Adresse oder
Telefonnummer einzugeben, um
Ihnen einen Code zum

4. Typischer Vorgang zum Verbinden der
Anwendung mit dem Gerät (Abb. 9)

5. Anmelden und Gerät hinzufügen (Abb.
10)

1. Melden Sie sich in der App bei
Ihrem Konto an und gehen Sie zur
Hauptoberfläche.
2. Klicken Sie auf „Gerät hinzufügen“
oder „Pair“.
3. Wählen Sie ein Gerät aus der Liste
aus – Elektroheizung (Bluetooth +
WLAN).
4. Wählen Sie den
Speed-Pairing-Modus.
5. Geben Sie das Passwort für das
WLAN-Netzwerk ein, mit dem Ihr
Telefon verbunden ist.

Sobald der Kopplungsvorgang
abgeschlossen ist, gelangen Sie zur
Hauptoberfläche, von der aus Sie
das Gerät fernsteuern können.

6. Verwendung der Fernbedienung

1. Öffnen Sie den Batteriefachdeckel
an der Unterseite der
Fernbedienung:
 - Halten Sie den Knopf
am Batteriefach
gedrückt und ziehen Sie
es nach hinten, wie in
der Abbildung gezeigt
(Abb. 11).
2. Legen Sie den Akku ein:
 - Überprüfen Sie die
Polarität der Batterie (+
ich -) und setzen Sie es

entsprechend der Markierung in den Schlitz ein (Abb. 12).

3. Schließen Sie die Batterieabdeckung:
 - Schieben Sie es wieder an die Unterseite der Fernbedienung.

9. Wartung und Reparatur

9.1 Sicherheitsregeln vor der Reinigung oder Wartung

- Vor der Reinigung, Reparatur oder Wartung:
 - Schalten Sie das Gerät aus.
 - Ziehen Sie den Stecker aus der Steckdose.

9.2 Gehäuse reinigen

- Reinigen Sie die Gehäuseoberfläche mit einem feuchten Tuch.
- Sie können ein mildes Reinigungsmittel verwenden.
- Verwenden Sie keine ätzenden Mittel oder Lösungsmittel wie:
 - Gas
 - Verdüner (z.B. Verdüner

9.3 Lagerung

- Wenn das Gerät längere Zeit nicht verwendet wird:
 - Verpacken Sie sie ordnungsgemäß und lagern Sie sie an einem trockenen, sicheren Ort.

Technische Parameter

Modell	MH-20SLWFW \ MICA Elite MH-2000W WiFi
Nennspannung	220V-240V
Nennfrequenz	50Hz
Nennleistung	2000W
Abmessungen (Länge × Breite × Höhe)	L860mm×B295mm ×H537mm

Umweltschutz



Das Symbol der durchgestrichenen Mülltonne bedeutet, dass dieses Produkt nicht mit dem anderen Hausmüll innerhalb der Europäischen Union entsorgt werden darf.

Um Schäden für die Umwelt und die menschliche Gesundheit durch unsachgemäße Entsorgung zu vermeiden, recyceln Sie Ihr Gerät bitte ordnungsgemäß und unterstützen Sie so die nachhaltige Nutzung von Ressourcen.

So geben Sie Ihr gebrauchtes Gerät zurück:

- Nutzen Sie Sammel- und Recyclingstellen,
- Oder wenden Sie sich an einen Händler, der gebrauchte Geräte entgegennimmt.

Modell-ID: MH-20SLWFW \ MICA Elite MH-2000W WiFi					
Artikel	Symbol	Wert	Einheit	Artikel	Einheit
Wärmekraft				Art der Wärmeeinbringung, zur lokalen Speicherung von Strom Nur Raumheizgeräte (eines auswählen)	
Nennwärme Ausfahrt	Phnom Penh	2,0	kW	Manuelle Wärmemengenregulierung, mit integriertem Thermostat	NEIN
Minimale Wärmeleistung (indikativ)	Pmin	XX	kW	Manuelle Wärmeladesteuerung mit Rückmeldung über die Raumtemperatur und/oder Außentemperatur	NEIN
Maximal kontinuierlich Wärmekraft	Pmax, C	XX	kW	Elektronische Heizungs ladesteuerung mit Rückmeldung der Raumtemperatur und/oder Außentemperatur	NEIN
Hilfsstrom Verbrauch				Ventilatorunterstützte Wärmeleistung	NEIN
Nominell Wärmekraft	elmax	XX	kW	Art der Heizleistung/Raumtemperatur Steuerung (wählen Sie eine aus)	
Leicht Wärmekraft	der Wissensch haft	XX	kW	einstufige Wärmeleistung und Nr Regelung der Raumtemperatur	NEIN
Im Standby-Modus	elSB	XX	kW	Zwei oder mehr manuelle Schritte, nein Regelung der Raumtemperatur	NEIN
				mit mechanischem Raumthermostat Temperaturregelung mit Elektronische Raumtemperatur Kontrolle	NEIN
				mit elektronischem Raum Temperaturregelung	NICHT
				Elektronische Raumtemperatur Steuerung plus Tagesprogrammierer	NEIN
				Elektronische Raumtemperatur Steuerung plus Wochentimer	NICHT
				Weitere Steuerungsmöglichkeiten (Mehrfachauswahl möglich)	
				Raumtemperaturregelung, mit Anwesenheitserkennung	NEIN
				Raumtemperaturregelung, mit Erkennung offener Fenster	NICHT
				mit der Fähigkeit, die Entfernung zu kontrollieren	NEIN
				mit adaptiver Launch Control	NEIN
				mit begrenzter Arbeitszeit	NEIN
				mit schwarzem Lampensensor	NEIN
Kontaktdaten	Klimatische sp. z o. O. Straße Gryfińska 42, 70-772 Szczecin NIP: 9552533360				

· Saisonale Raumheizungs-Energieeffizienz

Saisonale Raumheizungs-Energieeffizienz für alle lokalen Raumheizgeräte mit Ausnahme gewerblicher lokaler Raumheizgeräte. $\eta_S(\%)$	
--	--



UŽIVATELSKÁ PŘÍRUČKA

Obsah

Bezpečnostní pravidla

Instalace a provoz zařízení

Údržba a čištění

Bezpečnostní pravidla

Před použitím tohoto produktu si prosím pečlivě přečtete všechny pokyny.

- Výrobek je určen pouze pro vnitřní použití.
- Spotřebič není určen k tomu, aby ho používaly osoby (včetně dětí) se sníženými fyzickými, smyslovými nebo duševními schopnostmi nebo s nedostatkem zkušeností a znalostí, pokud na ně nebude dohlížena osoba odpovědná za jejich bezpečnost nebo jim nebude poskytnuta instrukce ohledně používání spotřebiče.
- Děti by měly být pod dohledem, aby bylo zajištěno, že si se spotřebičem nebudou hrát.
- Spotřebič mohou používat děti od 8 let a více a osoby se sníženými fyzickými, smyslovými nebo duševními schopnostmi nebo nezkušené, pokud byly pod dohledem nebo byly poučeny o používání spotřebiče bezpečným způsobem a rozumí souvisejícím nebezpečím.
- Čištění a uživatelskou údržbu nesmějí provádět děti bez dozoru.
- Pokud je napájecí kabel poškozen, musí jej vyměnit výrobce, autorizované servisní středisko nebo podobně kvalifikovaná osoba, aby se předešlo nebezpečí.
- Děti do 3 let by se měly držet mimo dosah spotřebiče, pokud nejsou pod neustálým dohledem.
- Děti ve věku od 3 do 8 let mohou spotřebič zapínat a vypínat pouze tehdy, pokud byl nastaven nebo instalován v jejich normálním pracovním prostředí a pokud byly řádně poučeny a rozumí souvisejícím nebezpečím. Děti tohoto věku nemohou samy připojovat, nastavovat, čistit nebo provádět údržbu spotřebiče.

Další komentáře

- **POZOR:** Některé části výrobku se mohou velmi zahřát a způsobit popáleniny. Zvláštní opatření je třeba dbát v přítomnosti dětí.
- **VAROVÁNÍ:** Aby nedošlo k přehřátí, nezakrývejte topné zařízení.
- Nepoužívejte zařízení v blízkosti vany, sprchy nebo bazénu.
- Zařízení nelze umístit přímo pod elektrickou zásuvku.
- Zařízení nepoužívejte, pokud spadlo nebo vykazuje viditelné známky poškození.
- Používejte zařízení pouze na rovném a stabilním povrchu.
- **VAROVÁNÍ:** Nepoužívejte zařízení v malých místnostech s lidmi, kteří nejsou schopni sami opustit místnost, pokud nejsou pod neustálým dohledem.
- **VAROVÁNÍ:** Abyste snížili riziko požáru, udržujte textilie, závěsy a jiné hořlavé materiály ve vzdálenosti alespoň 1 metr od výstupu vzduchu.
- V případě poruchy výrobku kontaktujte servis nebo autorizované servisní místo. Nerozebírejte ani nevyměňujte díly sami.

- Nedotýkejte se zástrčky mokřýma rukama.
- Je přísně zakázáno vkládat jakékoli předměty (například dřevěné nebo kovové tyče) do vstupu a výstupu vzduchu.
- V blízkosti zařízení nestříkejte insekticidy nebo hořlavé spreje.
- Vyvarujte se nasměrování proudu vzduchu ze zařízení na malé děti po dlouhou dobu.
- Při odpojování zástrčky netahejte za napájecí kabel
- Ujistěte se, že v zástrčce nejsou cizí předměty a že je zcela zasunutá do zásuvky.
- Pokud se během provozu produktu objeví podivný zápach nebo zvuk, okamžitě jej přestaňte používat a odpojte zařízení.
- Napájecí kabel neohýbejte ani na něj nepokládejte těžké předměty.
- Pokud jste nepřítomni nebo delší dobu nepoužíváte zařízení, vypněte jej a odpojte od napájení.
- Zařízení by mělo být připojeno pouze do testované elektrické zásuvky, která odpovídá technickým normám.
- Ujistěte se, že napájecí napětí odpovídá napětí uvedenému na typovém štítku zařízení.
- Zkontrolujte napětí také po přemístění zařízení na jiné místo.
- Při používání neumísťujte zařízení do blízkosti hořlavých materiálů, jako jsou stěny nebo závěsy – mohlo by dojít k požáru.
- Na zařízení nepokládejte žádné předměty.

Baterie – varování

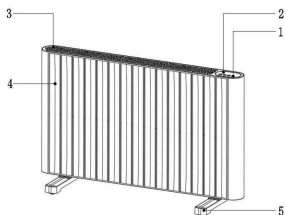
- Baterie nepolykejte - nebezpečí poleptání!
- Výrobek obsahuje knoflíkovou (knoflíkovou) baterii. Při požití může způsobit vážná vnitřní poranění nebo smrt do 2 hodin.
- Nové a použité baterie uchovávejte mimo dosah dětí.
- Pokud se přihrádka na baterie nezavře správně, přestaňte výrobek používat a uchovávejte jej mimo dosah dětí.
- Pokud máte podezření, že byla baterie spolknuta nebo vložena do těla, okamžitě vyhledejte lékaře.
- Baterie obsahují materiály, které jsou škodlivé pro životní prostředí. Před likvidací je třeba je ze zařízení vyjmout a bezpečně zlikvidovat.

Funkce radiátoru

- Elektronická ovládací tlačítka
- Slídová topná deska, dvě úrovně ohřevu: vysoká a nízká
- Rozsah regulace teploty: 15-35°C (výchozí 35°C při zapnutí)
- LED displej + duální 8segmentové digitální indikátory
- Automatické přepnutí do pohotovostního režimu po 12 hodinách nečinnosti (kromě naprogramovaného režimu)
- Funkce časování: vypnutí/zpožděné zapnutí v rozsahu 1-24 hodin, týdenní pracovní plán, funkce připomenutí otevřeného okna
- Infračervené dálkové ovládání

- Ochrana proti překlopení (mechanický bezpečnostní spínač)
 - Paměť provozních nastavení (kromě časových funkcí)
 - Stupeň krytí IP24 - odolný proti stříkající vodě
 - Ovládání přes Wi-Fi
 - Může být namontovaný na stěnu nebo přenosný
- 1 sada levé a pravé spodní konzoly (nohy),
 - 1 dálkový ovladač.

Funkční názvy jednotlivých součástí zařízení



1. Tlačítko
2. Ovládací panel
3. Horní pouzdro
4. Přední pouzdro
5. Stojan/spodní držák/noha

Ovládací panel - viz obr. 1

Displej - Viz obr. 2

Dálkové ovládání - viz obr. 3

POZOR! Nastavení teploty, připomenutí otevřeného okna a týdenní plán lze konfigurovat pouze pomocí dálkového ovládání.

Návod k sestavení a použití výrobku

Instalace zařízení

1. Vyjměte zařízení z obalu - sada se skládá ze 3 prvků:
 - 1 hlavní jednotka,

2. Umístěte zařízení dnem vzhůru na čistou pracovní desku. Nainstalujte levý a pravý držák (stojany) tak, že je zarovnáte s montážními body na spodní straně pouzdra - jak je znázorněno na obrázku 4
3. Zapojte zařízení do napájení, začněte pracovat stisknutím tlačítka napájení nebo použijte dálkové ovládání tak, že jej vyjmete z obalu a namíříte na přijímač.

Montáž na stěnu - způsob instalace

1. Odstraňte stojany (nohy s kolečky), pokud jsou namontovány, a zajistěte, aby byla jednotka vzdálena alespoň 30 cm od okolních stěn.
2. Vyrvejte do zdi tři otvory (označené A/B/C nebo D). Rozteče a umístění otvorů by měly být provedeny v souladu s požadavky na obr. 5.
 - Průměr dírky: 6 mm
 - Hloubka: 30 mm

3. Umístěte rozpěrné hmoždinky (plastové montážní prvky) do tří předem vyvrtaných otvorů: A, B a C (nebo D).
4. Pomocí křížového šroubováku (Philips) vložte šrouby do dvou

kolíků (otvory A a B). Šrouby by měly být zašroubovány tak, aby zbyly asi 8 mm přesahující hrot, který bude sloužit jako háček pro zavěšení radiátoru.

5. Nainstalujte držák chladiče podle obr. 6
6. Poté připevněte šroub otvorem v držáku ke třetímu kolíku (v otvoru C nebo D), abyste zabránili posunutí zařízení.
7. Zavěste dva montážní otvory (označené na obr. 7 jako 1 a 2) umístěné na nástěnném držáku (zelená část na obr. 7) - tak, aby se zahákly přímo na konce šroubů zašroubovaných do otvorů A a B na zadní straně tělesa radiátoru.

Návod k použití funkčních tlačítek

1. Tlačítko napájení (zapnuto/vypnuto)

- Po připojení k napájení zařízení vydá zvuk „Bi Bi“ a přejde do pohotovostního režimu.
- Na displeji se objeví symbol "-" a všechny ostatní LED zhasnou.
- V pohotovostním režimu:
 - Stiskněte tlačítko napájení (obr. 1.1) pro spuštění zařízení.
 - Dalším stisknutím tlačítka jej vypnete.

Výchozí nastavení po prvním zapnutí je aktivován režim nízkého ohřevu (svítí příslušná LED - obr. 1.1)

- Na displeji se objeví kód „CO“.

Časové funkce (časovač) jsou zakázány - dioda časovače (Obr. 1.11) nesvítí.

2. Tlačítko režimu

- Po spuštění zařízení stiskněte tlačítko provozního režimu (obr. 1.2) pro přepínání mezi:
- Nízký režim → Vysoký režim → Nízký režim → ... (spínací cyklus).
- Rozsvítí se LED příslušného stupně topného výkonu (obr. 1.6 / obr. 1.7) pro indikaci zvoleného režimu.

3. Tlačítko časovače

3.1 Nastavení časovače v pohotovostním režimu

- Stiskněte tlačítko časovače (obr. 1.3) pro vstup do režimu nastavení.
- LED časovače (obrázek 1.11) se rozsvítí a digitální displej začne blikat.
- Stisknutím tlačítka časovače (obr. 1.3) prodloužíte čas (o 1 hodinu).
- Rozsah nastavení: 0–24 hodin (0 = žádný časovač).
- Pokud není po dobu 5 sekund provedena žádná operace (nebo je stisknuto jakékoli tlačítko kromě (obr. 1.1), nastavte).

- Nastavení se uloží a spustí se odpočítávání.
- Po skončení odpočítávání se zařízení automaticky zapne a pamatuje si předchozí nastavení (kromě času vypnutí).

3.2 Nastavení časovače v provozním režimu:

- Po zapnutí zařízení stiskněte tlačítko časovače (obr. 1.3) pro přechod do nastavení pracovní doby. LED se rozsvítí (obrázek 1.11) a digitální displej začne blikat.
- Hodnotu času lze nastavit opětovným stisknutím tlačítka časovače (obr. 1.3) - každé stisknutí prodlouží čas o 1 hodinu. Rozsah nastavení je od 0 do 24 hodin (0 znamená, že není nastaven žádný čas).
- Pokud během nastavování nestisknete žádné jiné tlačítko po dobu 5 sekund (kromě tlačítka časovače obr. 1.3), na displeji se zobrazí čas zbývající do vypnutí zařízení.
- Když odpočítávání skončí, zařízení přejde do pohotovostního režimu.
- Při opětovném zapnutí si přístroj pamatuje poslední provozní funkci, ale nepamatuje si funkci automatického vypnutí (časovač).
- Poté stisknutím libovolného tlačítka (na panelu nebo dálkovém ovladači) obnovíte viditelnost obrazovek a ovládacích prvků podle aktuálního nastavení zařízení.

3.3 Displej časovače a teploty:

Po nastavení časovače se na displeji každých 10 sekund střídavě zobrazuje čas a teplota.

4. Tlačítko vypnutí displeje / tlačítko WIFI

4.1 Vypnutí displeje:

- Po zapnutí napájení jsou všechny LED a displej aktivní.

4.2 Konfigurace WIFI:

- V pracovním režimu podržte tlačítko WIFI (obr. 1.4) po dobu 5 sekund.
- Zařízení vydá zvuk „BI“ a LED WIFI (obr. 1.9) začne blikat.
- Po úspěšném připojení k síti se trvale rozsvítí LED WIFI (obr. 1.9).

4.3 Výchozí:

- Při každém zapnutí napájení je funkce WIFI deaktivována a LED WIFI (obr. 1.9) nesvítí.

4.4 Zapnutí WIFI po připojení k síti:

- Po dokončení konfigurace sítě dvakrát rychle stiskněte tlačítko WIFI (obrázek 1.4), aby se funkce aktivovala.
- LED WIFI se rozsvítí pro potvrzení připojení (Obr. 1.9)

5. Další funkce

5.1 Automatické ztlumení LED indikátoru

- Pokud nestisknete žádné tlačítko po dobu 60 sekund po rozsvícení kontrolky, kontrolka automaticky ztmavne. Chcete-li je znovu rozjasnit, stačí stisknout libovolné tlačítko.

5.2 Paměť provozního stavu (průběžná elektrická paměť)

- Po vypnutí a restartu zařízení bez odpojení napájení se zařízení vrátí do předchozího provozního stavu (zachová si nastavení z doby před jeho vypnutím), s výjimkou funkce automatického vypnutí (časovače) - to se nepamatuje.

5.3 Automatické přepnutí do pohotovostního režimu

- Pokud zařízení pracuje nepřetržitě po dobu 12 hodin bez zásahu uživatele (stisknutí tlačítek atd.), automaticky přejde do pohotovostního režimu. Výjimkou je, když je aktivní naprogramovaný časovač nebo týdenní nastavení.

5.4 Nastavení teploty

a) Nastavení teploty

Když je zařízení zapnuté, stiskněte tlačítka "+" a "-" na dálkovém ovladači pro vstup do režimu nastavení teploty.

Digitální displej bude blikat a zobrazí nastavenou teplotu a rozsvítí se LED indikátor (obrázek 1.7).

b) Výchozí provozní režim a nastavení

teploty

- Po spuštění zařízení standardně pracuje v nepřetržitém režimu (CO).
- Stisknutím tlačítek "+" a "-" na dálkovém ovladači nastavíte počáteční teplotu - standardně je 35°C.
- Teplota se mění po 1°C v rozsahu od 15°C do 35°C (bez cyklování hodnoty po dosažení maxima/minima).
- Pokud po dobu 5 sekund nestisknete žádné jiné tlačítko (kromě obr. 1.1), nastavení se automaticky potvrdí.

c) Odezva na okolní teplotu

- Když okolní teplota dosáhne nastavené hodnoty, funkce ohřevu se automaticky vypne.
- Pokud teplota klesne o 2°C pod nastavenou hodnotu, funkce ohřevu se restartuje

6. Funkce týdenního časovače

Režim týdenního časovače vám umožňuje naprogramovat zařízení tak, aby fungovalo v určité dny a časy každý týden.

6.1 Proces nastavení týdenního plánu

1. Nastavte aktuální čas
2. Vstupte do režimu týdenního plánu
3. Nastavte den v týdnu (např. den 1 – pondělí)

4. Nastavit časový interval (např. P1)
 - Můžete také stisknout (Obr. 3. 3) zatímco bliká pro potvrzení nastavení a předčasné ukončení.
5. Nastavte čas začátku operace (ON)
6. Nastavte čas ukončení aktivity (OFF)
7. Nastavit provozní teplotu (°C)
8. Začněte s týdenním rozvrhem

6.2 Nastavení aktuálního času

1. Stisknutím tlačítka (obr. 3.8) vstoupíte do nastavení času.
2. Postupnými stisky tlačítka (obr. 3.8) přepínáte nastavení ve smyčce:
 - den v týdnu
 - Čas
 - Minuta
 - Pracovní stav před nastaveným časem

6.3 Výchozí nastavení a konfigurace hodin

- Výchozí čas: pondělí, 12:30
 - Na displeji se zobrazí následující: d1 → 12 → 30

6.4 Nastavení aktuálního času

1. Pro změnu hodnoty použijte tlačítko (obr. 3.4) / (obr. 3.2).
 - Digitální displej bude 5 sekund blikat, poté se nastavení automaticky uloží.

2. Podrobnosti nastavení:

- Dny v týdnu: d1 dělat d7 znamená: pondělí–neděle
- Otevírací doba: 00–23
- Zápis: 00–59

3. Kdykoli můžete stisknout (Obrázek 3.8) pro zobrazení aktuálního času.

6.5 Nastavení týdenního plánu

Týdenní časovač lze konfigurovat pouze pomocí dálkového ovládání.

1. Nejprve nastavte aktuální čas, než budete pokračovat v konfiguraci týdenního plánu.
2. Stisknutím tlačítka (obrázek 3.9) aktivujete režim nastavení týdenního časovače.
3. Stiskněte tlačítko (obr. 3.10) na displeji se objeví „d1“ (což znamená pondělí). Postupné stisknutí tlačítka (obr. 3.10) vám umožní přepnout dny v týdnu z "d1" na "d7" (pondělí - neděle).
4. Stisknutím tlačítka (obr. 3.11) vyberte časové období. Na displeji se objeví „P1“ (první interval). Následující stisknutí přepínají mezi "P1" → "P2".
5. Pro každý den lze nastavit dva časové intervaly zapnutí/vypnutí.
6. Stiskněte tlačítko (obr. 3.12) pro nastavení času začátku pro P1/P2.

Na displeji se zobrazí „00“.
Pomocí tlačítek (obr. 3.12) nastavte čas od 00 do 24 (lze nastavit pouze celé hodiny, bez minut).

7. Stisknutím tlačítka (obr. 3.13) nastavíte čas ukončení daného intervalu.

Čas ukončení musí být alespoň 1 hodinu po času zahájení.
8. Stisknutím tlačítka (obr. 3.4) / (obr. 3.2) (nebo jiného tlačítka podle dálkového ovládání) přejdete na nastavení teploty pro danou přihrádku.
9. Viz bod 5.(4) - Nastavení teploty v návodu.
10. Opakujte kroky d1 až d7 a nastavení pro P1/P2 (čas zapnutí, čas vypnutí a teplota), jak je uvedeno výše.
11. Po dokončení všech nastavení potvrďte nastavení stisknutím tlačítka . Zařízení okamžitě přejde do režimu týdenního plánování.

Pokud jsou časy začátku a konce stejné, časový úsek je deaktivován (neaktivní).

7. Funkce paměti po výpadku napájení

7.1 Paměť nastavení týdenního časovače

V případě výpadku napájení si zařízení pamatuje nastavení týdenního plánu, včetně:

- dny v týdnu (d1–d7),
- časové sloty (P1/P2),
- nastavit teploty.

Po obnovení napájení:

Týdenní časovač je ve výchozím nastavení zakázán, i když byl dříve aktivní.

Chcete-li jej restartovat, ručně stiskněte tlačítko odpovědné za jeho zapnutí.

Po aktivaci časovač zobrazí dříve uložená data.

7.2 Zachování aktuálního data a času

Po výpadku napájení se aktuální den v týdnu a čas uloží přibližně na 5 dní. Po uplynutí této doby bude možná nutné znovu nastavit čas

8. Funkce ovládání WiFi

8.1 Instalace aplikace

- Chcete-li použít funkci dálkového ovládání, stáhněte si aplikaci:
 - Hledat v obchodě s aplikacemi: "Tuya Smart"
 - Nebo naskenujte QR kód uvedený v příručce a stáhněte si aplikaci přímo



8.2 Registrace účtu, přihlášení a obnovení hesla nejméně o 1 hodinu později, než je čas zahájení.

Registrace nového účtu (obr. 8)

1. Noví uživatelé se mohou zaregistrovat kliknutím na „Vytvořit účet“.
2. Během procesu registrace budete obvykle muset poskytnout:
 - E-mailová adresa nebo telefonní číslo
 - Heslo
 - Volitelně ověřovací kód (obdržený SMS nebo e-mailem)

2. Přihlášení

- Uživatelé, kteří již mají účet, se mohou přihlásit přímo pomocí svých údajů (login + heslo).
- Přihlašovací rozhraní je znázorněno na obrázku v návodu. (obr. 8)

3. Obnova hesla

- Pokud uživatel zapomene své heslo, může použít možnost „Zapomenuté heslo“.
- Systém vás požádá o zadání vaší e-mailové adresy nebo telefonního čísla, aby vám poslal kód pro obnovení hesla.

4. Typický proces připojení aplikace k zařízení (obr. 9)

5. Přihlášení a přidání zařízení (obr. 10)

1. Přihlaste se ke svému účtu v aplikaci a přejděte do hlavního rozhraní.

2. Klikněte na „Přidat zařízení“ nebo „Párovat“.
3. Vyberte zařízení ze seznamu - elektrický ohříváč (Bluetooth + WiFi).
4. Vyberte režim rychlého párování.
5. Zadejte heslo pro síť WiFi, ke které je váš telefon připojen.

Po dokončení procesu párování se dostanete do hlavního rozhraní, ze kterého můžete zařízení vzdáleně ovládat.

6. Pomocí dálkového ovládání

1. Otevřete kryt baterie umístěný na spodní straně dálkového ovladače:
 - Podržte tlačítko na krytu baterie a vytáhněte jej zpět, jak je znázorněno na obrázku (obr. 11).
2. Vložte baterii:
 - Zkontrolujte polaritu baterie (+ i -) a umístěte je do štěrbin podle označení (obr. 12).
3. Zavřete kryt baterie:
 - Zasuňte jej zpět na místo na spodní straně dálkového ovladače.

9. Údržba a opravy

9.1 Bezpečnostní pravidla před čištěním nebo údržbou

- Před čištěním, opravou nebo údržbou:
 - Vypněte zařízení.
 - Vytáhněte zástrčku ze zásu

9.2 Čištění krytu

- Očistěte povrch krytu vlhkým hadříkem.
- Můžete použít jemný čisticí prostředek.
- Nepoužívejte žíraviny nebo rozpouštědla, jako jsou:
 - Plyn
 - Ředidla (např
- Zařízení neoplachujte vodou ani jej neponožujte!

9.3 Skladování

- Pokud zařízení nebudete delší dobu používat:
 - Řádně je zabalte a uložte na suchém a bezpečném místě.

Technické parametry

Model	MH-20SLWFW \ MICA Elite MH-2000W WiFi
Jmenovité napětí	220V-240V
Jmenovitá frekvence	50 Hz
Jmenovitý výkon	2000W
Rozměry (délka × šířka × výška)	D860 mm × Š295 mm × V 537 mm

Ochrana životního prostředí



Symbol přeškrtnuté popelnice znamená, že tento produkt by neměl být likvidován spolu s ostatním domovním odpadem v rámci Evropské unie.

Abyste zabránili poškození životního prostředí a lidského zdraví v důsledku nesprávné likvidace, recyklujte prosím své zařízení vhodným způsobem, čímž podpoříte udržitelné využívání zdrojů.

Postup vrácení použitého zařízení:

- Využijte sběrná a recyklační místa,

- Nebo kontaktujte prodejce, který použité zařízení přijme

ID modelu: MH-20SLFW \ MICA Elite MH-2000W WiFi					
Položka	Symbol	Hodnota	Jednotka	Položka	Jednotka
Teplný výkon			Typ tepelného příkonu, pro lokální akumulaci elektřiny Pouze prostorová topidla (vyberte jedno)		
Nominální teplo Výstup	phnom penh	2,0	kW	Manuální regulace množství tepla, s integrovaným termostatem	ŽÁDNÝ
Minimální tepelný výkon (orientační)	Pmin	XX	kW	Manuální ovládání ohřevu s Zpětná vazba o pokojové teplotě a/nebo venkovní teplotě	ŽÁDNÝ
Maximálně kontinuální tepelný výkon	Pmax, C	XX	kW	Elektronické řízení nabíjení tepla se zpětnou vazbou pokojové a/nebo venkovní teploty	ŽÁDNÝ
Pomocná elektřina spotřeba				Teplný výkon s ventilátorem	ŽÁDNÝ
Nominálně tepelný výkon	elmax	XX	kW	Typ topného výkonu/pokojová teplota ovládání (vyberte jednu)	
Mírně tepelný výkon	vědy	XX	kW	jednostupňový tepelný výkon a ne Regulace pokojové teploty	ŽÁDNÝ
V pohotovostním režimu	elSB	XX	kW	Dva nebo více manuálních kroků, ne regulace pokojové teploty	ŽÁDNÝ
				s mechanickým pokojovým termostatem pomocí regulace teploty elektronická pokojová teplota řízení	ŽÁDNÝ
				s elektronickou místností regulace teploty	NE
				elektronická pokojová teplota ovládání plus denní programátor	ŽÁDNÝ
				elektronická pokojová teplota ovládání plus týdenní časovač	NE
				Další možnosti ovládání (vícenásobný výběr možné)	
				regulace pokojové teploty, s detekce přítomnosti	ŽÁDNÝ
				regulace pokojové teploty, s detekce otevřeného okna	NE
				se schopností ovládat vzdálenost	ŽÁDNÝ
				s adaptivním řízením spouštění	ŽÁDNÝ
				s omezenou pracovní dobou	ŽÁDNÝ
				se snímačem černé žárovky	ŽÁDNÝ
Kontaktní údaje	Klimatická sp. z o. Ó. ulice Gryfińska 42, 70-772 Szczecin NIP: 9552533360				

SVK

POUŽÍVATEĽSKÁ PRÍRUČKA Obsah

Bezpečnostné pravidlá

Inštalácia a prevádzka zariadenia

Údržba a čistenie

Bezpečnostné pravidlá

Pred použitím tohto produktu si pozorne prečítajte všetky pokyny.

- Výrobok je určený len na vnútorné použitie.
- Spotrebič nie je určený na to, aby ho používali osoby (vrátane detí) so zníženými fyzickými, zmyslovými alebo duševnými schopnosťami, alebo s nedostatkom skúseností a znalostí, pokiaľ nie sú pod dohľadom osoby zodpovednej za ich bezpečnosť alebo im nedala pokyny týkajúce sa používania spotrebiča.
- Deti by mali byť pod dozorom, aby sa zabezpečilo, že sa so spotrebičom nebudú hrať.
- Spotrebič môžu používať deti od 8 rokov a viac a osoby so zníženými fyzickými, zmyslovými alebo duševnými schopnosťami alebo neskúsenými, ak sú pod dohľadom alebo sú poučené o používaní spotrebiča bezpečným spôsobom a rozumejú možným rizikám.
- Čistenie a užívateľskú údržbu nesmú vykonávať deti bez dozoru.
- Ak je napájací kábel poškodený, musí ho vymeniť výrobca,

autorizované servisné stredisko alebo podobne kvalifikovaná osoba, aby sa predišlo nebezpečenstvu.

- Deti mladšie ako 3 roky by sa mali držať mimo dosahu spotrebiča, pokiaľ nie sú pod neustálym dohľadom.
- Deti vo veku od 3 do 8 rokov môžu zapínať a vypínať spotrebič iba vtedy, ak bol nastavený alebo nainštalovaný v ich bežnom pracovnom prostredí a ak boli riadne poučené a rozumeli možným rizikám. Deti v tomto veku nemôžu spotrebič sami pripájať, nastavovať, čistiť ani vykonávať údržbu.

Ďalšie komentáre

- **POZOR:** Niektoré časti produktu sa môžu veľmi zohriať a spôsobiť popáleniny. Osobitná opatrnosť je potrebná v prítomnosti detí.
- **POZOR:** Aby ste predišli prehriatiu, nezakrývajte vykurovacie zariadenie.
- Zariadenie nepoužívajte v blízkosti vane, sprchy alebo bazéna.
- Zariadenie nie je možné umiestniť priamo pod elektrickú zásuvku.
- Zariadenie nepoužívajte, ak spadlo alebo vykazuje viditeľné známky poškodenia.
- Prístroj používajte iba na rovnom a stabilnom povrchu.
- **POZOR:** Zariadenie nepoužívajte v malých miestnostiach s ľuďmi, ktorí nie sú schopní sami opustiť miestnosť, pokiaľ nie sú pod

neustálym dohľadom.

- **POZOR:** Aby ste znížili riziko požiaru, udržiajte textilie, záclony a iné horľavé materiály vo vzdialenosti najmenej 1 meter od výstupu vzduchu.
- V prípade poruchy produktu kontaktujte servis alebo autorizované opravovne. Nerozoberajte ani nevymieňajte diely sami.
- Nedotýkajte sa zástrčky mokrými rukami.
- Je prísne zakázané vkladat' akékoľvek predmety (napríklad drevené alebo kovové tyče) do prívodu a výstupu vzduchu.
- V blízkosti zariadenia nestriekajte insekticídy ani horľavé spreje.
- Zabráňte nasmerovaniu prúdu vzduchu zo zariadenia na malé deti na dlhú dobu.
- Pri odpájaní zástrčky netahajte za napájací kábel
- Uistite sa, že v zástrčke nie sú cudzie predmety a je úplne zasunutá do zásuvky.
- Ak sa počas prevádzky produktu objaví zvláštny zápach alebo zvuk, okamžite ho prestaňte používať a odpojte zariadenie.
- Napájací kábel neohýbajte ani naň nekladte ťažké predmety.
- Ak ste neprítomní alebo dlhší čas nepoužívate zariadenie, vypnite ho a odpojte od napájania.
- Zariadenie by malo byť pripojené len do testovanej elektrickej zásuvky, ktorá vyhovuje technickým normám.
- Uistite sa, že napätie zdroja zodpovedá napätiu uvedenému na typovom štítku zariadenia.
- Skontrolujte napätie aj po premiestnení zariadenia na iné

miesto.

- Počas používania neumiestňujte zariadenie do blízkosti horľavých materiálov, ako sú steny alebo závesy - môže to spôsobiť požiar.
- Na zariadenie nekladte žiadne predmety.

Batéria - varovanie

- Batérie nepreháňajte - hrozí nebezpečenstvo poľptania!
- Výrobok obsahuje gombíkovú (gombíkovú) batériu. Pri požití môže spôsobiť vážne vnútorné poranenia alebo smrť do 2 hodín.
- Nové a použité batérie uchovávajú mimo dosahu detí.
- Ak sa priehradka na batérie nezatvára správne, prestaňte výrobok používať a uchovávajú ho mimo dosahu detí.
- Ak máte podozrenie, že bola batéria prehltnutá alebo vložená do tela, okamžite vyhľadajte lekára.
- Batérie obsahujú materiály, ktoré sú škodlivé pre životné prostredie. Pred likvidáciou musia byť zo zariadenia odstránené a bezpečne zlikvidované.

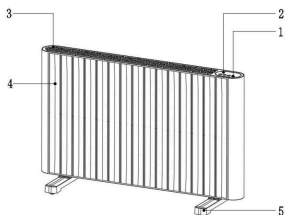
Funkcie radiátorov

- Elektronické ovládacie tlačidlá
- Slúdová výhrevná platňa, dva stupne ohrevu: vysoký a nízky
- Rozsah regulácie teploty: 15-35 °C (predvolené 35 °C pri zapnutí)
- LED displej + duálne 8-segmentové digitálne ukazovatele
- Automatické prepnutie do pohotovostného režimu po 12 hodinách nečinnosti (okrem

naprogramovaného režimu)

- Funkcie časovania: vypnutie/oneskorené zapnutie v rozsahu 1-24 hodín, týždenný pracovný plán, funkcia pripomienky otvoreného okna
- Infračervené diaľkové ovládanie
- Ochrana proti prevráteniu (mechanický bezpečnostný spínač)
- Paměť prevádzkových nastavení (okrem časových funkcií)
- Stupeň krytia IP24 - odolný voči striekajúcej vode
- Ovládanie cez Wi-Fi
- Môže byť namontovaný na stenu alebo prenosný

Funkčné názvy jednotlivých komponentov zariadenia



1. Tlačidlo
2. Ovládací panel
3. Vrchný obal
4. Predné puzdro
5. Stojan/spodná konzola/noha

Ovládací panel – pozri obr. 1

Displej - pozri obr. 2

Diaľkové ovládanie – pozri obr. 3

POZOR! Nastavenie teploty, pripomienka otvoreného okna a týždenný plán je možné konfigurovať iba pomocou diaľkového ovládača.

Návod na montáž a použitie

produktu

Inštalácia zariadenia

1. Vyberte zariadenie z obalu - súprava pozostáva z 3 prvkov:
 - 1 hlavná jednotka,
 - 1 sada ľavého a pravého spodného držiaka (nohy),
 - 1 diaľkový ovládač.
2. Položte zariadenie hore nohami na čistú dosku. Nainštalujte ľavú a pravú konzolu (stojany) tak, že ich zarovnáte s upevňovacími bodmi na spodnej časti puzdra - ako je znázornené na obrázku 4
3. Zapojte zariadenie do napájania, stlačte tlačidlo napájania, aby ste začali pracovať, alebo použite diaľkový ovládač tak, že ho vyberiete z obalu a nasmerujete ho na prijímač.

Montáž na stenu – spôsob inštalácie

1. Odstráňte stojany (nožičky s kolieskami), ak sú namontované, a uistite sa, že jednotka bude vzdialená aspoň 30 cm od okolitých stien.
2. Vyvrtajte do steny tri otvory (označené A/B/C alebo D). Rozstup a poloha otvorov by mala byť vykonaná v súlade s požiadavkami znázornenými na obr.
 - Priemer otvoru: 6 mm
 - Hĺbka: 30 mm

3. Umiestnite rozperné hmoždinky (plastové montážne prvky) do troch predtým vyvrtaných otvorov: A, B a C (alebo D).
 - Stlačením tlačidla napájania (obr. 1.1) spustíte zariadenie
 - Opätovným stlačením tlačidla ho vypnete.
4. Pomocou krížového skrutkovača (Philips) vložte skrutky do dvoch kolíkov (otvory A a B). Skrutky by mali byť zaskrutkované tak, aby ostali vyčnievajúci hrot približne 8 mm, ktorý bude slúžiť ako háčik na zavesenie radiátora.
5. Nainštalujte držiak chladiča podľa obr. 6
6. Potom pripevnite skrutku cez otvor v držiaku k tretiemu kolíku (v otvore C alebo D), aby ste zabránili posúvaniu zariadenia.
7. Zaveste dva montážne otvory (označené ako 1 a 2 na obr. 7) umiestnené na nástennom držiaku (zelená časť na obr. 7) - tak, aby sa zahákli priamo na konce skrutiek zaskrutkovaných do otvorov A a B na zadnej strane telesa radiátora.

Predvolené nastavenia po prvom zapnutí je aktivovaný režim nízkeho vykurovania (svieti príslušná LED - obr. 1.1)

- Na displeji sa zobrazí kód „CO“.

Časové funkcie (časovač) sú vypnuté - dióda časovača (Obr. 1.11) nesvieti.

2. Tlačidlo režimu

- Po spustení zariadenia stlačte tlačidlo prevádzkového režimu (obr. 1.2) na prepínanie medzi:
- Nízky režim → Vysoký režim → Nízky režim → ... (cyklus spínania).
- Dióda LED príslušnej úrovne vykurovacieho výkonu sa rozsvieti (obr. 1.6 / obr. 1.7), čím indikuje zvolený režim.

3. Tlačidlo časovača

3.1 Nastavenie časovača v pohotovostnom režime

- Stlačením tlačidla časovača (obr. 1.3) vstúpite do režimu nastavenia.
- LED časovača (obrázok 1.11) sa rozsvieti a digitálny displej začne blikať.
- Stlačením tlačidla časovača (obr. 1.3) zvýšite čas (o 1 hodinu).
- Rozsah nastavenia: 0–24 hodín (0 = bez časovača).

Návod na použitie funkčných tlačidiel

1. Tlačidlo napájania (zapnuté/vypnuté)

- Po pripojení k napájaciemu zdroju zariadenie vydá zvuk „Bi Bi“ a prejde do pohotovostného režimu.
- Na displeji sa zobrazí symbol „-“ a všetky ostatné LED diódy zhasnú.
- V pohotovostnom režime:

- Ak sa 5 sekúnd nevykoná žiadna operácia (alebo sa stlačí
- Nastavenie sa uloží a spustí sa odpočítavanie.
- Po skončení odpočítavania sa zariadenie automaticky zapne, pričom si zapamätá predchádzajúce nastavenia (okrem času vypnutia).

3.2 Nastavenie časovača v prevádzkovom režime:

- Po zapnutí prístroja stlačením tlačidla časovača (obr. 1.3) prejdete do nastavení pracovného času. LED dióda sa rozsvieti (obrázok 1.11) a digitálny displej začne blikať.
- Hodnotu času je možné nastaviť opätovným stlačením tlačidla časovača (obr. 1.3) - každé stlačenie predĺži čas o 1 hodinu. Rozsah nastavenia je od 0 do 24 hodín (0 znamená, že nie je nastavený čas).
- Ak počas nastavovania nestlačíte žiadne iné tlačidlo po dobu 5 sekúnd (okrem tlačidla časovača obr. 1.3), na displeji sa zobrazí čas zostávajúci do vypnutia zariadenia.
- Keď odpočítavanie skončí, zariadenie prejde do pohotovostného režimu.
- Po opätovnom zapnutí si zariadenie pamätá poslednú prevádzkovú funkciu, ale nepamätá si funkciu automatického vypnutia (časovača).

akékoľvek tlačidlo okrem (obrázok 1.1), nastavte).

- Potom stlačením ľubovoľného tlačidla (na paneli alebo diaľkovom ovládači) obnovíte viditeľnosť obrazoviek a ovládacích prvkov podľa aktuálnych nastavení zariadenia.

3.3 Displej časovača a teploty:

Po nastavení časovača sa na displeji každých 10 sekúnd striedavo zobrazuje čas a teplota.

4. Tlačidlo vypnutia displeja / tlačidlo WIFI

4.1 Vypnutie displeja:

- Po zapnutí napájania sú všetky LED a displej aktívne.

4.2 Konfigurácia WIFI:

- V pracovnom režime podržte stlačené tlačidlo WIFI (obr. 1.4) na 5 sekúnd.
- Zariadenie vydá zvuk „BI“ a LED dióda WIFI (obr. 1.9) začne blikať.
- Po úspešnom pripojení k sieti bude LED WIFI (obr. 1.9) trvalo svietiť.

4.3 Predvolené:

- Pri každom zapnutí napájania sa funkcia WIFI deaktivuje a LED WIFI (obr. 1.9) nesvieti.

4.4 Zapnutie WIFI po pripojení k sieti:

- Po dokončení konfigurácie siete dvakrát rýchlo stlačte tlačidlo WIFI (obrázok 1.4), aby sa funkcia aktivovala.
- LED WIFI sa rozsvieti na potvrdenie pripojenia (Obr. 1.9)

5. Ďalšie funkcie

5.1 Automatické stlmenie LED indikátora

- Ak po rozsvietení kontrolky nestlačíte žiadne tlačidlo počas 60 sekúnd, kontrolka automaticky stmavne. Ak ich chcete opäť rozjasniť, stačí stlačiť ľubovoľné tlačidlo.

5.2 Pamäť prevádzkového stavu (nepretržitá elektrická pamäť)

- Po vypnutí a opätovnom spustení zariadenia bez odpojenia napájania sa zariadenie vráti do predchádzajúceho prevádzkového stavu (zachová si nastavenia z doby pred vypnutím), s výnimkou funkcie automatického vypnutia (časovač) - toto sa nepamätá.

5.3 Automatické prepnutie do pohotovostného režimu

- Ak zariadenie pracuje nepretržite 12 hodín bez zásahu používateľa (stlačenie tlačidiel a pod.), automaticky sa prepne do pohotovostného režimu. Výnimkou je prípad, keď je aktívny naprogramovaný časovač alebo týždenné nastavenie.

5.4 Nastavenie teploty

a) Nastavenie teploty

Keď je zariadenie zapnuté, stlačením tlačidiel „+“ a „-“ na diaľkovom ovládači vstúpite do režimu nastavenia teploty. Digitálny displej bude blikať, čím zobrazí nastavenú teplotu a rozsvieti sa LED indikátor (obrázok 1.7).

b) Predvolený prevádzkový režim a nastavenie teploty

- Po spustení zariadenie štandardne pracuje v nepretržitom režime (CO).
- Stlačením tlačidiel „+“ a „-“ na diaľkovom ovládači môžete nastaviť počiatočnú teplotu - štandardne je to 35°C.
- Teplota sa mení po 1°C v rozsahu od 15°C do 35°C (bez cyklovania hodnoty po dosiahnutí maxima/minima).
- Ak počas 5 sekúnd nestlačíte žiadne iné tlačidlo (okrem obr. 1.1), nastavenie sa automaticky potvrdí.

c) Reakcia na teplotu okolia

- Keď okolitá teplota dosiahne nastavenú hodnotu, funkcia ohrevu sa automaticky vypne.
- Ak teplota klesne o 2°C pod nastavenú hodnotu, funkcia ohrevu sa reštartuje

6. Funkcia týždenného časovača

Režim týždenného časovača vám umožňuje naprogramovať zariadenie tak, aby fungovalo v konkrétne dni a časy každý

týždeň.

Pomocou tlačidla (obr. 3.4) / (obr. 3.2) zmeňte hodnotu.

6.1 Proces nastavenia týždenného plánu

1. Nastavte aktuálny čas
 - Digitálny displej bude 5 sekúnd blikať, potom sa nastavenie automaticky uloží.
2. Zadajte režim týždenného plánovania
3. Nastavte deň v týždni (napr. Deň 1 – pondelok)
 - Môžete tiež stlačiť (Obr. 3.3) počas blikania potvrdíte nastavenie a predčasne ukončíte.
4. Nastaviť časový interval (napr. P1)
5. Nastavte čas začiatku operácie (ON)
6. Nastavte čas ukončenia aktivity (VYPNUTÉ)
7. Nastaviť prevádzkovú teplotu (°C)
8. Začnite s týždenným rozvrhom

Podrobnosti nastavenia:

- Dni v týždni: **d1** robíť **d7** znamená: pondelok – nedeľa
 - Hodiny: **00–23**
 - Minúty: **00–59**
3. Kedykoľvek môžete stlačiť (Obrázok 3.8) pre zobrazenie aktuálneho času.

6.2 Nastavenie aktuálneho času

1. Stlačením tlačidla (obr. 3.8) vstúpíte do nastavení času.
2. Postupné stlačenie tlačidla (obr. 3.8) prepína nastavenia v slučke:
 - deň v týždni
 - Čas
 - Minúta
 - Pracovný stav pred nastaveným časom

6.3 Predvolené nastavenia a konfigurácia hodín

- Predvolený čas: pondelok, 12:30
- Displej zobrazuje nasledovné: **d1** → **12** → **30**

6.4 Nastavenie aktuálneho času

6.5 Nastavenie týždenného plánu

Týždenný časovač je možné konfigurovať iba pomocou diaľkového ovládača.

1. Najprv nastavte aktuálny čas a až potom pokračujte v konfigurácii týždenného plánu.
2. Stlačením tlačidla (Obrázok 3.9) aktivujete režim nastavenia týždenného časovača.
3. Stlačte tlačidlo (obr. 3.10) na displeji sa zobrazí „d1“ (čo znamená pondelok). Postupné stláčanie tlačidiel (obr. 3.10) vám umožní prepínať dni v týždni z "d1" na "d7" (pondelok - nedeľa).
4. Stlačením tlačidla (Obr. 3.11) vyberte časové obdobie. Na

displeji sa zobrazí „P1“ (prvý interval). Nasledujúce stlačenia prepínajú medzi "P1" → "P2".

5. Pre každý deň je možné nastaviť dva časové intervaly zapnutia/vypnutia.
6. Stlačením tlačidla (obr. 3.12) nastavte čas začiatku pre P1/P2. Na displeji sa zobrazí „00“. Pomocou tlačidiel (obr. 3.12) nastavte čas od 00 do 24 (možno nastaviť len celé hodiny, bez minút).
7. Stlačením tlačidla (obr. 3.13) nastavíte čas ukončenia daného intervalu.

Čas ukončenia musí byť aspoň 1 hodinu po čase začiatku.
8. Stlačením tlačidla (obr. 3.4) / (obr. 3.2) (alebo iného tlačidla podľa diaľkového ovládača) prejdete na nastavenie teploty pre danú priehradku.
9. Pozrite si bod 5.(4) - Nastavenie teploty v príručke.
10. Opakujte kroky d1 až d7 a nastavenia pre P1/P2 (čas zapnutia, čas vypnutia a teplota), ako je uvedené vyššie.
11. Po dokončení všetkých nastavení potvrdte nastavenia stlačením tlačidla . Zariadenie okamžite prejde do režimu týždenného plánovania.

Ak sú časy začiatku a konca rovnaké, časový úsek je zakázaný (neaktívny).

7. Funkcia pamäte po výpadku napájania

7.1 Pamäť nastavení týždenného časovača

V prípade výpadku napájania si zariadenie pamätá nastavenia týždenného plánu, vrátane:

- dni v týždni (d1–d7),
- časové úseky (P1/P2),
- nastavené teploty.

Po obnovení napájania:

Týždenný časovač je predvolene vypnutý, aj keď bol predtým aktívny.

Ak ho chcete reštartovať, manuálne stlačte tlačidlo zodpovedné za jeho zapnutie.

Po aktivácii časovač zobrazí predtým uložené údaje.

7.2 Zachovanie aktuálneho dátumu a času

Po výpadku prúdu sa aktuálny deň v týždni a čas uložia približne na 5 dní. Po tomto čase možno budete musieť znova nastaviť čas

8. Funkcia ovládania WiFi

8.1 Inštalácia aplikácie

- Ak chcete použiť funkciu diaľkového ovládania, stiahnite si aplikáciu:
 - Hľadať v obchode s aplikáciami: "Tuya Smart"
 - Alebo naskenujte QR kód uvedený v príručke



a stiahnite si aplikáciu priamo

8.2 Registrácia účtu, obnovenie prihlasovacieho mena a hesla minimálne o 1 hodinu neskôr ako je čas začiatku.

Registrácia nového účtu (obr. 8)

1. Noví používatelia sa môžu zaregistrovať kliknutím na „Vytvorit' účet“.
2. Počas procesu registrácie budete zvyčajne musieť poskytnúť:
 - E-mailová adresa alebo telefónne číslo
 - heslo
 - Voliteľne overovací kód (prijatý SMS alebo e-mailom)

2. Prihláste sa

- Používatelia, ktorí už majú účet, sa môžu prihlásiť priamo pomocou svojich údajov (login + heslo).
- Prihlasovacie rozhranie je znázornené na obrázku v príručke. (obr. 8)

3. Obnova hesla

- Ak používateľ zabudne svoje heslo, môže použiť možnosť „Zabudnuté heslo“.

- Systém vás požiada o zadanie vašej e-mailovej adresy alebo telefónneho čísla, aby vám poslal kód na obnovenie hesla.

4. Typický proces pripojenia aplikácie k zariadeniu (obr. 9)

5. Prihlásenie a pridanie zariadenia (obr. 10)

1. Prihláste sa do svojho účtu v aplikácii a prejdite do hlavného rozhrania.
2. Kliknite na „Pridať zariadenie“ alebo „Párovať“.
3. Vyberte zariadenie zo zoznamu - elektrický ohrievač (Bluetooth + WiFi).
4. Vyberte režim rýchleho párovania.
5. Zadajte heslo pre sieť WiFi, ku ktorej je telefón pripojený.

Po dokončení procesu párovania sa dostanete do hlavného rozhrania, z ktorého môžete diaľkovo ovládať zariadenie.

6. Pomocou diaľkového ovládača

1. Otvorte kryt batérie umiestnený na spodnej strane diaľkového ovládača:
 - Podržte tlačidlo na kryte batérie a potiahnite ho späť, ako je znázornené na obrázku (obr. 11).
2. Vložte batériu:
 - Skontrolujte polaritu batérie (+ i -) a umiestnite ho do štrbiny podľa označenia (obr. 12)
3. Zatvorte kryt batérie:

Zasuňte ho späť na miesto v spodnej časti diaľkového ovládača.

9. Údržba a opravy

9.1 Bezpečnostné pravidlá pred čistením alebo servisom

- Pred čistením, opravou alebo údržbou:
 - Vypnite zariadenie.
 - Odpojte zástrčku zo zásuvky.

9.2 Čistenie krytu

- Očistite povrch krytu vlhkou handričkou.
- Môžete použiť jemný čistiaci prostriedok.
- Nepoužívajte žieraviny alebo rozpúšťadlá, ako sú:
 - Plyn
 - Riedidlá (napr

9.3 Skladovanie

- Ak sa zariadenie nebude dlhší čas používať:
 - Správne ich zabaľte a uskladnite na suchom a bezpečnom mieste.

Technické parametre

Model	MH-20SLWFW \ MICA Elite MH-2000W WiFi
Menovité napätie	220V-240V
Menovitá frekvencia	50Hz
Menovitý výkon	2000W
Rozmery (dĺžka × šírka × výška)	L860mm×B295 mm×H537mm

Ochrana životného prostredia



Symbol prečiarknutého koša znamená, že tento produkt by sa nemal likvidovať spolu s ostatným domovým odpadom v rámci Európskej únie.

Aby ste predišli poškodeniu životného prostredia a ľudského zdravia v dôsledku nevhodnej likvidácie, recyklujte svoje zariadenie vhodným spôsobom, čím podporíte trvalo udržateľné využívanie zdrojov.

Ak chcete vrátiť použité zariadenie:

- Využite zberné a recyklačné miesta,
- Alebo kontaktujte predajcu, ktorý prijme použité zariadenie.

ID modelu: MH-20SLFW \ MICA Elite MH-2000W WiFi					
Položka	Symbol	Hodnota	Jednotka	Položka	Jednotka
Tepelný výkon			Typ tepelného príkonu, pre lokálne akumulovanie elektriny Iba priestorové ohrievače (vyberte jeden)		
Nominálne teplo VÝCHOD	pnom penh	2.0	kW	Manuálna regulácia množstva tepla, s integrovaným termostatom	NIE
Minimálny tepelný výkon (orientačné)	Pmin	XX	kW	Manuálne ovládanie nabíjania tepla s Spätná väzba o teplote v miestnosti a/alebo vonkajšej teplote	NIE
Maximálne nepretržité tepelná energia	Pmax, C	XX	kW	Elektronické riadenie nabíjania tepla so spätnou väzbou izbovej teploty a/alebo vonkajšej teploty	NIE
Pomocná elektrina spotreba				Tepelná energia podporovaná ventilátorm	NIE
Nominálne tepelná energia	elmax	XX	kW	Typ vykurovacieho výkonu/izbová teplota ovládanie (vyberte jednu)	
Mierne tepelná energia	vedy	XX	kW	jednostupňový tepelný výkon a č Regulácia teploty v miestnosti	NIE
V pohotovost nom režime	elSB	XX	kW	Dva alebo viac manuálnych krokov, nie ovládanie izbovej teploty	NIE
				s mechanickým izbovým termostatom pomocou regulácie teploty elektronická izbová teplota ovládanie	NIE
				s elektronickou miestnosťou regulácia teploty	NIE
				elektronická izbová teplota ovládanie plus denný programátor	NIE
				elektronická izbová teplota ovládanie plus týždenný časovač	NIE
Ďalšie možnosti ovládania (viacnásobný výber možné)					
				ovládanie izbovej teploty, s detekcia prítomnosti	NIE
				ovládanie izbovej teploty, s detekcia otvoreného okna	NIE
				so schopnosťou ovládať vzdialenosť	NIE
				s adaptívnym riadením spustenia	NIE
				s obmedzeným pracovným časom	NIE
				so snímačom čiernej žiarovky	NIE
Kontaktné údaje	Klimatické sp. z o. o. ulica Gryfínska 42, 70-772 Štetín NIP: 9552533360				

Sezónna energetická účinnosť vykurovania priestorov

sezónna energetická účinnosť vykurovania priestorov pre všetky lokálne ohrievače priestorov okrem komerčných lokálnych ohrievačov priestorov, $\eta_S(\%)$

BG

РЪКОВОДСТВО ЗА ПОТРЕБИТЕЛ Съдържание

Правила за безопасност

Монтаж и експлоатация на
устройството

Поддръжка и почистване

Правила за безопасност

Моля, прочетете внимателно всички инструкции, преди да използвате този продукт.

- Продуктът е предназначен само за вътрешна употреба.
- Уредът не е предназначен за употреба от лица (включително деца) с намалени физически, сетивни или умствени способности или липса на опит и познания, освен ако не са били наблюдавани или инструктирани относно използването на уреда от лице, отговорно за тяхната безопасност.
- Децата трябва да бъдат наблюдавани, за да се гарантира, че не си играят с уреда.
- Уредът може да се използва от деца на възраст над 8 години и лица с намалени физически, сетивни или умствени способности или липса на опит, ако са били под наблюдение или са били инструктирани относно използването на уреда

по безопасен начин и разбират свързаните с това опасности.

- Почистването и потребителската поддръжка не трябва да се извършват от деца без надзор.
- Ако охраняващият кабел е повреден, той трябва да бъде заменен от производителя, оторизиран сервизен център или лице с подобна квалификация, за да се избегне опасност.
- Децата под 3-годишна възраст трябва да се държат далече от уреда, освен ако не са под постоянно наблюдение.
- Деца на възраст от 3 до под 8 години могат да включват и изключват уреда само ако е бил настроен или инсталиран в нормалната им работна среда и ако са били правилно инструктирани и разбират свързаните с това опасности. Децата на тази възраст не могат сами да свързват, регулират, почистват или извършват поддръжка на уреда.

Допълнителни коментари

- **ВНИМАНИЕ:** Някои части на продукта могат да станат много горещи и да причинят изгаряния. Трябва да се внимава особено в присъствието на деца.
- **ПРЕДУПРЕЖДЕНИЕ:** За да предотвратите прегряване, не покривайте нагревателния уред.
- Не използвайте устройството в близост до вана, душ или

плувен басейн.

- Устройството не може да се поставя директно под електрически контакт.
- Не използвайте устройството, ако е изпускано или има видими признаци на повреда.
- Използвайте устройството само върху равна и стабилна повърхност.
- **ПРЕДУПРЕЖДЕНИЕ:** Не използвайте устройството в малки помещения с хора, които не могат да напуснат стаята сами, освен ако не са под постоянно наблюдение.
- **ПРЕДУПРЕЖДЕНИЕ:** За да намалите риска от пожар, дръжте текстил, завеси и други запалими материали на разстояние най-малко 1 метър от изхода на въздуха.
- В случай на повреда на продукта, свържете се със сервиза или оторизиран сервизен пункт. Не разглобявайте и не подменяйте части сами.
- Не докосвайте щепсела с мокри ръце.
- Строго се забранява поставянето на каквито и да било предмети (напр. дървени или метални пръчки) във входа и изхода на въздуха.
- Не пръскайте инсектициди или запалими спрейове в близост до устройството.
- Избягвайте да насочвате въздушния поток от устройството към малки деца за дълги периоди от време.
- Когато изключвате щепсела, не дърпайте охранващия кабел
- Уверете се, че охранващият щепсел няма чужди предмети и

е вкаран докрай в контакта.

- Ако се появи странна миризма или шум, докато продуктът работи, незабавно спрете да го използвате и изключете устройството от контакта.
- Не огъвайте и не поставяйте тежки предмети върху охранващия кабел.
- Когато отсъствате или не използвате устройството продължително време, изключете го и го изключете от охранването.
- Устройството трябва да се свързва само към тестван електрически контакт, който отговаря на техническите стандарти.
- Уверете се, че напрежението на охранването отговаря на напрежението, посочено на табелката на устройството.
- Проверете напрежението и след преместване на устройството на друго място.
- Когато се използва, не поставяйте устройството близо до запалими материали като стени или завеси - това може да предизвика пожар.
- Не поставяйте никакви предмети върху устройството.

Батерия - Предупреждение

- Не поглъщайте батериите - опасност от химически изгаряния!
- Продуктът съдържа батерия с размер на монета (бутон). При поглъщане може да причини сериозни вътрешни наранявания или смърт в рамките на 2 часа.
- Съхранявайте новите и използваните батерии далеч от

деца.

- Ако отделението за батерията не се затваря добре, преустановете употребата на продукта и го дръжте далеч от деца.
- Ако подозирате, че батерията е била погълната или поставена в тялото, незабавно отидете на лекар.
- Батериите съдържат материали, които са вредни за околната среда. Те трябва да се отстранят от устройството преди изхвърляне и да се изхвърлят безопасно.

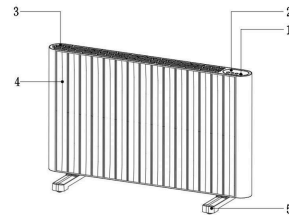
Функции на радиатора

- Електронни бутони за управление
- Нагревателна плоча от слюда, две нива на нагряване: високо и ниско
- Диапазон на контрол на температурата: 15-35 °C (по подразбиране 35 °C, когато е включен)
- LED дисплей + двойни 8-сегментни цифрови индикатори
- Автоматично преминаване в режим на готовност след 12 часа неактивност (освен в програмиран режим)
- Функции за време: изключване/отложено включване в диапазона от 1-24 часа, седмичен работен график, функция за напомняне за отворен прозорец
- Инфрачервено дистанционно управление
- Защита срещу накланяне (механичен предпазен ключ)
- Памет на работните настройки (с изключение на функциите за

време)

- Степен на защита IP24 - устойчив на пръски
- Управление чрез Wi-Fi
- Може да бъде монтиран на стена или преносим

Функционални имена на отделни компоненти на устройството



1. Бутон
2. Контролен панел
3. Горен корпус
4. Преден корпус
5. Стойка/долна конзола/крак

Контролен панел - вижте фиг. 1

Дисплей - Вижте фиг. 2

Дистанционно управление - вижте фиг. 3

ВНИМАНИЕ! Настройката на температурата, напомнянето за отворен прозорец и седмичният график могат да бъдат конфигурирани само с дистанционното управление.

Инструкции за монтаж и употреба на продукта

Монтаж на устройството

1. Извадете устройството от опаковката - комплектът се състои от 3 елемента:
 - 1 основно устройство,

- 1 комплект леви и десни долни скоби (крака),
 - 1 дистанционно управление.
2. Поставете устройството с главата надолу върху чист плот. Инсталирайте лявата и дясната скоба (стойки), като ги подравните с точките за монтаж на дъното на кутията - както е показано на Фигура 4
 3. Включете устройството в захранването, натиснете бутона за захранване, за да започне да работи или използвайте дистанционното управление, като го извадите от опаковката и го насочите към приемника.

елементи) в трите предварително пробити отвора: А, В и С (или D).

4. Използвайте кръстатата отвертка (Philips), за да поставите винтовете в двата щифта (отвори А и В). Винтовете трябва да се завият така, че да остане стърчащ връх с около 8 мм, който да служи като кука за закачане на радиатора.
5. Монтирайте държача на радиатора, както е показано на фиг. 6
6. След това прикрепете винта през отвора в скобата към третия щифт (в отвор С или D), за да предотвратите плъзгане на устройството.
7. Закачете двата монтажни отвора (означени като 1 и 2 на Фиг. 7), разположени на стенната конзола (зелената част на Фиг. 7) - така че да се закачат директно към краищата на винтовете, завинтени в отворите А и В на гърба на корпуса на радиатора.

Стенен монтаж – начин на монтаж

1. Отстранете стойките (крачетата с колелца), ако има такива, и се уверете, че уредът е на разстояние поне 30 см от околните стени.
2. Пробийте три дупки (маркирани А/В/С или D) на стената. Разстоянието и позицията на отворите трябва да бъдат направени в съответствие с изискванията, показани на фиг. 5.
 - Диаметър на отвора: 6 мм
 - Дълбочина: 30 мм
3. Поставете разширителните тапи (пластмасови монтажни

Ръководство за потребителя на функционални бутони

1. Бутон за захранване (Вкл./Изкл.)

- След свързване към захранването устройството издава звука "Bi Bi" и преминава в режим на готовност.
- Символът "-" ще се появи на

дисплея и всички останали светодиоди ще бъдат изключени.

- В режим на готовност:
 - Натиснете бутона за захранване (фиг. 1.1), за да стартирате устройството.
 - Повторното натискане на бутона ще го изключи.

Настройките по подразбиране след първото включване Активиран е режим на слабо нагриване (свети съответният светодиод - фиг. 1.1)

- На дисплея ще се появи кодът "CO".

Функциите за време (таймер) са деактивирани - диод на таймера (Фигура 1.11) не свети.

2. Бутон за режим

- След стартиране на устройството натиснете бутона за режим на работа (фиг. 1.2), за да превключите между:
- Нисък режим → Висок режим →
- Настройката ще бъде запазена и обратното броене ще започне.
- Когато обратното броене приключи, устройството автоматично ще се включи, като запомни предишните настройки (с изключение на времето за изключване).

Нисък режим → ... (цикъл на превключване).

- Светодиодът на съответното ниво на отоплителна мощност ще светне (Фиг. 1.6 / Фиг. 1.7), за да покаже избрания режим.

3. Бутон за таймер

3.1 Настройка на таймера в режим на готовност

- Натиснете бутона на таймера (фиг. 1.3), за да влезете в режим на настройка.
- Светодиодът на таймера (Фигура 1.11) ще светне и цифровият дисплей ще започне да мига.
- Натиснете бутона на таймера (фиг. 1.3), за да увеличите времето (с 1 час).
- Диапазон на настройка: 0-24 часа (0 = без таймер).
- Ако не се извърши никаква операция в продължение на 5 секунди (или се натисне който и да е бутон освен (Фигура 1.1), задайте

работа:

- След като включите устройството, натиснете бутона на таймера (фиг. 1.3), за да преминете към настройките на работното време. Светодиодът ще светне (Фигура 1.11) и цифровият дисплей ще започне да мига.
- Стойността на времето може да

3.2 Настройка на таймера в режим на

бъде зададена чрез повторно натискане на бутона на таймера (фиг. 1.3) - всяко натискане увеличава времето с 1 час. Диапазонът на настройка е от 0 до 24 часа (0 означава, че няма зададено време).

- По време на настройката, ако в продължение на 5 секунди не е натиснат друг бутон (с изключение на бутона на таймера Фиг. 1.3), оставащото време до изключване на устройството се показва на дисплея.
- Когато обратното броене приключи, устройството преминава в режим на готовност.
- При повторно включване устройството запомня последната работеща функция, но не запомня функцията за автоматично изключване (таймер).
- След това натиснете произволен бутон (на панела или дистанционното управление), за да възстановите видимостта на екраните и контролите според текущите настройки на устройството.

3.3 Дисплей на таймера и температурата:

След настройка на таймера дисплеят показва времето и температурата последователно на всеки 10 секунди.

4. Бутон за изключване на дисплея / бутон WIFI

4.1 Изключване на дисплея:

- След включване на захранването всички светодиоди и дисплей са активни.

4.2 WIFI конфигурация:

- В работен режим задръжте бутона WIFI (фиг. 1.4) за 5 секунди.
- Устройството ще издаде звук "В!" и WIFI LED (фиг. 1.9) ще започне да мига.
- След успешно свързване към мрежата, WIFI LED (фиг. 1.9) ще свети постоянно.

4.3 По подразбиране:

- При всяко включване на захранването функцията WIFI се дезактивира и светодиодът WIFI (фиг. 1.9) не свети.

4.4 Включване на WIFI след свързване към мрежата:

- След като завършите мрежовата конфигурация, натиснете два пъти бутона WIFI (Фигура 1.4), за да активирате функцията.
- Светодиодът WIFI ще светне, за да потвърди връзката (Фигура 1.9)

5. Други функции

5.1 LED индикатор за автоматично затъмняване

- Ако не бъде натиснат бутон в продължение на 60 секунди, след като светлинният индикатор светне, светлинният индикатор автоматично ще затъмни. За да ги осветите отново, просто натиснете произволен бутон.

5.2 Памет за работно състояние (непрекъсната електрическа памет)

- След изключване и рестартиране на устройството без прекъсване на захранването, устройството възстановява предишното си работно състояние (запазва настройките от преди изключване), с изключение на функцията за автоматично изключване (таймер) - това не се запомня.

5.3 Автоматично преминаване в режим на готовност

- Ако устройството работи непрекъснато в продължение на 12 часа без никаква намеса на потребителя (натискане на бутони и др.), то автоматично влиза в режим на готовност. Изключение е, когато е в сила програмиран таймер или седмична настройка.

5.4 Настройка на температурата

а) Настройка на температурата

Когато уредът е включен, натиснете бутоните "+" и "-" на дистанционното управление, за да влезете в режим за настройка на температурата.

Цифровият дисплей ще мига, за да

покаже зададената температура и LED индикаторът (Фигура 1.7) ще светне.

б) Работен режим и настройки на температурата по подразбиране

- След стартиране устройството по подразбиране работи в непрекъснат режим (CO).
- Чрез натискане на бутоните "+" и "-" на дистанционното можете да зададете начална температура - по подразбиране тя е 35°C.
- Температурата се променя на всеки 1°C в диапазона от 15°C до 35°C (без промяна на стойността след достигане на максимум/минимум).
- Ако в продължение на 5 секунди не бъде натиснат друг бутон (с изключение на фиг. 1.1), настройката ще бъде потвърдена автоматично.

с) Реакция на температурата на околната среда

- Когато температурата на околната среда достигне зададената стойност, функцията за отопление се изключва автоматично.
- Ако температурата падне с 2°C под зададената стойност, функцията за отопление ще се рестартира

6. Функция седмичен таймер

Режимът на седмичен таймер ви

позволява да програмирате устройството да работи в определени дни и часове всяка седмица.

6.1 Процес на настройка на седмичния график

1. Задайте текущия час
2. Влезте в режим на седмичен график
3. Задайте ден от седмицата (напр. Ден 1 – понеделник)
4. Задайте времеви интервал (напр. P1)
5. Задайте начален час на операцията (ON)
6. Задайте крайния час за дейността (ИЗКЛ.)
7. Зададена работна температура (°C)
8. Започнете със седмичен график

6.2 Настройка на текущото време

1. Натиснете бутона (фиг. 3.8), за да влезете в настройките на времето.
2. Последователните натискания на бутона (фиг. 3.8) превключват настройките в цикъл:
 - Ден от седмицата
 - време
 - минута
 - Работно състояние преди зададеното време

6.3 Настройки по подразбиране и конфигурация на часовника

- Час по подразбиране: понеделник, 12:30
 - Дисплеят показва следното: d1 → 12 → 30

6.4 Настройка на текущото време

1. Използвайте бутона (Фигура 3.4) / (Фигура 3.2), за да промените стойността.
 - Цифровият дисплей ще мига за 5 секунди, след което настройката ще бъде запазена автоматично.
 - Можете също да натиснете (Фигура 3.3) докато мига, за да потвърдите настройката и да излезете по-рано.

2. Подробности за настройката:
 - Дни от седмицата: d1 направи d7 означава: понеделник–неделя
 - Работно време: 00–23
 - минути: 00–59
3. По всяко време можете да натиснете (Фигура 3.8), за да изведете текущия час.

6.5 Настройване на седмичния график

Седмичният таймер може да се конфигурира само с дистанционното управление.

1. Първо задайте текущото време, преди да продължите да конфигурирате седмичния график.
2. Натиснете бутона (Фигура 3.9), за да активирате режима за настройка на седмичния таймер.
3. Натиснете бутона (фиг. 3.10) на дисплея ще се появи "d1" (което означава понеделник). Последователните натискания на бутоните (фиг. 3.10) ще ви позволят да превключите дните от седмицата от "d1" на "d7" (понеделник - неделя).
4. Натиснете бутона (фиг. 3.11), за да изберете период от време. На дисплея ще се появи "P1" (първи интервал). Следващите натискания превключват между "P1" → "P2".
5. За всеки ден могат да се задават два времеви интервала за включване/изключване.
6. Натиснете бутона (фиг. 3.12), за да зададете началния час за P1/P2. Дисплеят ще покаже "00". Използвайте бутоните (фиг. 3.12), за да зададете времето от 00 до 24 (могат да се задават само пълни часове, без минути).
7. Натиснете бутона (фиг. 3.13), за да зададете крайния час на дадения интервал.

Крайният час трябва да е поне 1 час след началния час.

8. Натиснете бутона (Фиг. 3.4) / (Фиг. 3.2) (или друг бутон според дистанционното управление), за да преминете към настройката на температурата за дадено отделение.
9. Вижте точка 5.(4) - Настройка на температурата в ръководството.
10. Повторете стъпки d1 до d7 и настройките за P1/P2 (време на включване, време на изключване и температура), както по-горе.
11. Когато всички настройки са завършени, натиснете бутона, за да потвърдите настройките. Устройството веднага влиза в режим на седмичен график.

Ако началният и крайният час са еднакви, времеви интервал е деактивиран (неактивен).

7. Функция на паметта след прекъсване на захранването

7.1 Памет за настройки на седмичния таймер

В случай на прекъсване на захранването, устройството запомня настройките на седмичния график, включително:

- дни от седмицата (d1-d7),
- времеви интервали (P1/P2),
- зададени температури.

След възстановяване на захранването:

Седмичният таймер е деактивиран по подразбиране, дори ако преди това е бил активен.

За да го рестартирате, натиснете ръчно бутона, отговорен за включването му.

Веднъж активиран, таймерът ще покаже предварително запазени данни.

7.2 Поддържане на текущата дата и час

След прекъсване на захранването, текущият ден от седмицата и часът се съхраняват за приблизително 5 дни. След това време може да се наложи да зададете времето отново

8. Функция за управление на WiFi

8.1 Инсталиране на приложението

- За да използвате функцията за дистанционно управление, моля, изтеглете приложението:
 - Търсете в магазина за приложения: „Tuuya Smart“
 - Или сканирайте QR кода, предоставен в ръководството, за да изтеглите



приложението директно

8.2 Регистрация на акаунт, влизане и възстановяване на парола най-малко 1 час по-късно от началния час.

Регистрация на нов акаунт (фиг. 8)

1. Новите потребители могат да кликнат върху „Създаване на акаунт“, за да се регистрират.
2. По време на процеса на регистрация обикновено ще трябва да предоставите:
 - Имейл адрес или телефонен номер
 - Парола
 - По желание код за потвърждение (получен чрез SMS или имейл)

2. Вход

- Потребителите, които вече имат акаунт, могат да влязат директно, като използват своите данни (вход + парола).
- Интерфейсът за влизане е показан на илюстрацията в ръководството. (фиг. 8)

3. Възстановяване на парола

- Ако потребител забрави паролата си, може да използва опцията „Забравена парола“.
- Системата ще ви помоли да въведете своя имейл адрес или телефонен номер, за да ви изпрати код за нулиране на парола.

4. Типичен процес на свързване на приложението към устройството (фиг. 9)

5. Влизане и добавяне на устройство (фиг. 10)

1. Влезте в акаунта си в приложението и отидете на основния интерфейс.
2. Щракнете върху „Добавяне на устройство“ или „Сдвояване“.
3. Изберете устройство от списъка - електрически нагревател (Bluetooth + WiFi).
4. Изберете Speed Pairing Mode.
5. Въведете паролата за WiFi мрежата, към която е свързан вашият телефон.

След като процесът на сдвояване приключи, ще бъдете отведени до основния интерфейс, от който можете дистанционно да управлявате устройството.

6. Използване на дистанционното управление

1. Отворете капака на батерията, разположен в долната част на дистанционното управление:
 - Задръжте бутона на вратата на батерията и го дръпнете назад, както е показано на илюстрацията (Фиг. 11).
2. Поставете батерията:
 - Проверете полярността на батерията (+ i -) и го поставете в слота според маркировките

(фиг. 12).

3. Затворете капака на батерията:

- Плъзнете го обратно на мястото му в долната част на дистанционното управление.

9. Поддръжка и ремонт

9.1 Правила за безопасност преди почистване или обслужване

- Преди почистване, ремонт или поддръжка:
 - Изключете устройството.
 - Изключете щепсела от контакта.

9.2 Почистване на корпуса

- Почистете повърхността на корпуса с влажна кърпа.
- Можете да използвате мек

9.3 Съхранение

- Ако устройството няма да се използва дълго време:
 - Опаковайте ги правилно и ги съхранявайте на сухо и безопасно място.

Технически параметри

Размери (дължина × ширина × височина)	L860mm×W295mm ×H537mm
---------------------------------------	-----------------------

Модел	MH-20SLWFW \ MICA Elite MH-2000W WiFi
Номинално напрежение	220V-240V
Номинална честота	50Hz
Номинална мощност	2000W

Опазване на околната среда



Символът със зачеркнат контейнер означава, че този продукт не трябва да се изхвърля заедно с други битови отпадъци в рамките на Европейския съюз.

За да предотвратите увреждане на околната среда и човешкото здраве от неподходящо изхвърляне, моля, рециклирайте вашето устройство по подходящ начин, като поддържате устойчивото използване на ресурсите.

За да върнете вашето използвано устройство:

- Възползвайте се от пунктовете за събиране и рециклиране,
- Или се свържете с търговец на дребно, който ще приеме използвано оборудване.

ID на модела: MH-20SLWFW \ MICA Elite MH-2000W WiFi					
Артикул	Символ	Стойност	единица	Артикул	единица
Топлинна мощност			Вид топлинен вход, за локално съхранение на ел. енергия Само нагреватели (изберете едно)		
Номинална топлинна Изход	Пном Пен	2.0	kW	Ръчно регулиране на количеството топлина, с вграден термостат	HE
Минимална топлинна мощност (ориентирано въчно)	Pmin	XX	kW	Ръчно управление на зареждането на топлина с Обратна информация за стайната температура и/или външната температура	HE
Максимално	Pmax, C	XX	kW	Електронно управление на зареждането на топлина с	HE

непрекъснато топлинна мощност				обратна връзка за стайна температура и/или външна температура	
Помощно електрическо консумация				Топлинна мощност с вентилатор	НЕ
Номинално топлинна мощност	елмакс	XX	kW	Тип отоплителна мощност/стайна температура контрол (изберете едно)	
Леко топлинна мощност	на наука	XX	kW	едностепенна топлинна мощност и бр Контрол на стайна температура	НЕ
В режим на готовност	eISB	XX	kW	Две или повече ръчни стъпки, не контрол на стайна температура	НЕ
				с механичен стаен термостат използване на контрол на температурата електронна стайна температура контрол	НЕ
				с електронна стая контрол на температурата	НЕ
				електронна стайна температура контрол плюс дневен програматор	НЕ
				електронна стайна температура контрол плюс седмичен таймер	НЕ
				Други опции за управление (множествен избор възможно)	
				контрол на стайна температура, с откриване на присъствие	НЕ
				контрол на стайна температура, с разпознаване на отворен прозорец	НЕ
				с възможност за контрол на дистанцията	НЕ
				с адаптивен контрол на пускането	НЕ
				с ограничено работно време	НЕ
				със сензор за черна крушка	НЕ
Данни за контакт	Климатични сп. з о. о. улица Gryfińska 42, 70-772 Шчечин NIP: 9552533360				

Енергийна ефективност за сезонно отопление на помещения

Сезонна енергийна ефективност при отопление на помещения за всички локални отоплителни уреди, с изключение на търговски местни отоплителни уреди, $\eta S(\%)$	
--	--

HU

FELHASZNÁLÓI ÚTMUTATÓ

Tartalom

Biztonsági szabályok

A készülék telepítése és
üzemeltetése

Karbantartás és tisztítás

Biztonsági szabályok

Kérjük, figyelmesen olvassa el az összes utasítást a termék használata előtt.

- A termék kizárólag belső használatra készült.
- A készüléket nem használhatják csökkent fizikai, érzékszervi vagy szellemi képességekkel rendelkező személyek (beleértve a gyermekeket is), illetve nem rendelkeznek tapasztalattal és tudással, kivéve, ha a biztonságukért felelős személy felügyeli őket, vagy nem utasította őket a készülék használatára vonatkozóan.
- A gyermekeket felügyelni kell, hogy ne játszanak a készülékkel.
- A készüléket 8 évesnél idősebb gyermekek, valamint csökkent fizikai, érzékszervi vagy mentális

képességekkel rendelkező vagy tapasztalatlan személyek használhatják, ha felügyeletet kaptak, vagy utasítást kaptak a készülék biztonságos használatára vonatkozóan, és megértik az ezzel járó veszélyeket.

- A tisztítást és a felhasználói karbantartást gyermekek nem végezhetik felügyelet nélkül.
- Ha a tápkábel megsérült, a veszély elkerülése érdekében a gyártónak, egy felhatalmazott szervizközpontnak vagy egy hasonlóan képzett személynek ki kell cserélnie.
- A 3 év alatti gyermekeket távol kell tartani a készüléktől, kivéve, ha állandó felügyelet alatt állnak.
- A 3 és 8 év közötti gyermekek csak akkor kapcsolhatják be és ki a készüléket, ha azt normál munkakörnyezetükben állították fel vagy telepítették, és ha megfelelő oktatásban részesültek, és megértették az ezzel járó veszélyeket. Az ilyen korú gyermekek nem tudják maguk a készüléket csatlakoztatni, beállítani, tisztítani vagy karbantartást végezni.

További megjegyzések

- **FIGYELEM:** A termék egyes részei nagyon felforrósodhatnak és égési sérüléseket okozhatnak. Különös óvatossággal kell eljárni

gyermek jelenlétében.

- **FIGYELMEZTETÉS:** A túlmelegedés elkerülése érdekében ne takarja le a fűtőberendezést.
- Ne használja a készüléket fürdőkád, zuhanyzó vagy úszómedence közelében.
- A készülék nem helyezhető közvetlenül elektromos aljzat alá.
- Ne használja a készüléket, ha leejtették, vagy látható sérülések láthatók rajta.
- A készüléket csak sík és stabil felületen használja.
- **FIGYELMEZTETÉS:** Ne használja a készüléket kis helyiségekben olyan emberekkel, akik nem képesek önállóan elhagyni a helyiséget, kivéve, ha állandó felügyelet alatt állnak.
- **FIGYELMEZTETÉS:** A tűzveszély csökkentése érdekében a textiliákat, függönyöket és egyéb gyúlékony anyagokat tartsa legalább 1 méter távolságra a levegőkimenettől.
- A termék meghibásodása esetén forduljon a szervizhez vagy egy hivatalos szervizhez. Ne szedje szét vagy ne cserélje ki az alkatrészeket saját maga.
- Ne érintse meg a hálózati csatlakozót nedves kézzel.
- Szigorúan tilos bármilyen tárgyat (pl. fa- vagy fémpálcát) a levegő bemeneti és kimeneti nyílásába behelyezni.
- Ne permetezzen rovarirtó szert vagy gyúlékony permetet a készülék közelébe.
- Kerülje el, hogy a készülék levegőáramlását hosszú ideig kisgyermekre irányítsa.
- Amikor kihúzza a dugót, ne a tápkábelt húzza
- Győződjön meg arról, hogy a tápcsatlakozó mentes az idegen tárgyaktól, és teljesen be van dugva a konnektorba.
- Ha furcsa szagot vagy zajt észlel a termék működése közben, azonnal hagyja abba a használatát, és húzza ki a készüléket.
- Ne hajlítsa meg és ne helyezzen nehéz tárgyakat a tápkábelre.
- Ha távol van, vagy hosszabb ideig nem használja a készüléket, kapcsolja ki, és húzza ki a tápegységből.
- A készüléket csak a műszaki szabványoknak megfelelő, tesztelt elektromos aljzathoz szabad csatlakoztatni.
- Győződjön meg arról, hogy a tápfeszültség megegyezik a készülék adattábláján feltüntetett feszültséggel.
- Ellenőrizze a feszültséget a készülék másik helyre való áthelyezése után is.
- Használat közben ne helyezze a készüléket gyúlékony anyagok, például falak vagy függönyök közelébe – ez tüzet okozhat.
- Ne helyezzen semmilyen tárgyat a készülékre.

Akkumulátor – Figyelmeztetés

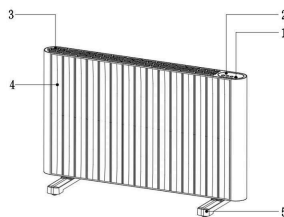
- Ne nyelje le az elemeket - vegyi égési sérülés veszélye!
- A termék gombelemet (gombelemet) tartalmaz. Lenyelve súlyos belső sérüléseket vagy halált okozhat 2 órán belül.
- Az új és a használt elemeket tartsa távol a gyermekektől.

- Ha az elemtartó nem zár megfelelően, ne használja tovább a terméket, és tartsa távol a gyermekektől.
- Ha gyanítja, hogy az elemet lenyelték vagy a testbe kerültek, azonnal forduljon orvoshoz.
- Az akkumulátorok a környezetre káros anyagokat tartalmaznak. Az ártalmatlanítás előtt el kell távolítani őket a készülékből, és biztonságosan ártalmatlanítani kell.

A radiátor funkciói

- Elektronikus vezérlőgombok
- Csillám fűtőlap, két fűtési fokozat: magas és alacsony
- Hőmérséklet szabályozási tartomány: 15-35 °C (alapértelmezett 35 °C bekapcsolás állapotban)
- LED kijelző + kettős 8 szegmenses digitális kijelzők
- Automatikus átkapcsolás készenléti állapotba 12 óra inaktivitás után (kivéve programozott módban)
- Időzírtési funkciók: ki/késleltetett bekapcsolás 1-24 óra tartományban, heti munkarend, ablaknyitásra emlékeztető funkció
- Infravörös távirányító
- Borulásvédelem (mechanikus biztonsági kapcsoló)
- A működési beállítások memóriája (kivéve az időfunkciókat)
- IP24 védelmi szint - fröccsenésmentes
- Vezérlés Wi-Fi-n keresztül
- Falra szerelhető vagy hordozható

A készülék egyes alkatrészeinek funkcionális nevei



1. Gomb
2. Vezérlőpult
3. Felső burkolat
4. Elülső burkolat
5. Állvány/alsó konzol/láb

Vezérlőpult – Lásd 1. ábra

Kijelző – Lásd a 2. ábrát

Távirányító – Lásd a 3. ábrát

FIGYELEM! A hőmérséklet beállítása, az ablaknyitásra emlékeztető és a heti ütemezés csak a távirányítóval konfigurálható.

A termék összeszerelési és használati útmutatója

A készülék telepítése

1. Vegye ki a készüléket a csomagolásból - a készlet 3 elemből áll:
 - 1 fő egység,
 - 1 bal és jobb alsó tartó (lábak),
 - 1 db távirányító.
2. Helyezze a készüléket fejfel lefelé egy tiszta munkalapra. Szerelje fel a bal és jobb oldali konzolokat (állványokat) a ház alján lévő

rögzítési pontokhoz igazítva - a 4. ábrán látható módon

3. Csatlakoztassa a készüléket az áramforráshoz, nyomja meg a bekapcsológombot a működés megkezdéséhez, vagy használja a távirányítót úgy, hogy kiveszi a csomagolásból, és a vevő felé irányítja.

konzolon lévő lyukon keresztül a harmadik csaphoz (a C vagy D furatban), hogy megakadályozza a készülék elcsúszását.

7. Akassza fel a fali konzolra (7. ábra zöld rész) található két rögzítőlyukat (a 7. ábrán 1-es és 2-es jelöléssel) - úgy, hogy közvetlenül a radiátorház hátulján lévő A és B lyukakba csavart csavarok végére akadjanak.

Falra szerelés – beépítési mód

1. Távolítsa el az állványokat (kerekes lábakat), ha vannak, és ügyeljen arra, hogy az egység legalább 30 cm-re legyen a környező falaktól.
2. Fúrjon három lyukat (A/B/C vagy D jelzéssel) a falon. A furatok távolságát és helyzetét az 5. ábrán látható követelményeknek megfelelően kell elkészíteni.
 - Furat átmérő: 6 mm
 - Mélység: 30 mm
3. Helyezze a táglási dugókat (műanyag rögzítőelemeket) a három korábban fúrt furatba: A, B és C (vagy D).
4. Egy Phillips csavarhúzóval (Philips) helyezze be a csavarokat a két csapba (A és B lyuk). A csavarokat úgy kell becsavarni, hogy körülbelül 8 mm-es kiálló hegy maradjon, amely kampóként szolgál a radiátor felakasztásához.
5. Szerelje fel a radiátortartót a 6. ábra szerint
6. Ezután rögzítse a csavart a

Funkciógombok használati útmutatója

1. Bekapcsológomb (be/ki)

- A tápegységhez való csatlakoztatás után a készülék "Bi Bi" hangot ad ki és készenléti üzemmódba lép.
- A "-" szimbólum megjelenik a kijelzőn, és az összes többi LED kialszik.
- Készenléti módban:
 - Nyomja meg a bekapcsológombot (1.1. ábra) az eszköz elindításához.
 - A gomb újbóli megnyomásával kikapcsol.

Alapbeállítások az első bekapcsolás után Az alacsony fűtési mód aktiválódik (a megfelelő LED világít - 1.1. ábra)

- A "CO" kód megjelenik a kijelzőn.

Az időfunkciók (időzítő) le vannak tiltva - időzítő dióda (1.11. ábra) nem világít.

2. Üzem mód gomb

- A készülék indítása után nyomja meg az üzemmód gombot (1.2. ábra) az alábbiak közötti váltáshoz:
- Alacsony üzemmód → Magas üzemmód → Alacsony üzemmód → ... (kapcsolási ciklus).
- A megfelelő fűtési teljesítményszint LED-je világít (1.6. ábra / 1.7. ábra), jelezve a kiválasztott üzemmódot.

3. Időzítő gomb

3.1 Az időzítő beállítása készenléti módban

- A beállítás elmentésre kerül, és elindul a visszaszámlálás.
- A visszaszámlálás végén a készülék automatikusan bekapcsol, emlékezve az előző beállításokra (kivéve a leállási időt).

3.2 Az időzítő beállítása működési módban:

- A készülék bekapcsolása után nyomja meg az időzítő gombot (1.3. ábra), hogy a munkaidő-beállításokhoz lépjen. A LED világítani kezd (1.11. ábra), és a digitális kijelző villogni kezd.
- Az időérték az időzítő gomb ismételt megnyomásával állítható be (1.3. ábra) - minden megnyomás 1 órával növeli az időt. A beállítási tartomány 0 és 24 óra között van (a 0 azt jelenti, hogy nincs beállítva idő).
- Ha a beállítás során 5

- Nyomja meg az időzítő gombot (1.3. ábra), hogy belépjen a beállítási módba.
- Az időzítő LED (1.11. ábra) kigyullad, és a digitális kijelző villogni kezd.
- Nyomja meg az időzítő gombot (1.3. ábra) az idő növeléséhez (1 órával).
- Beállítási tartomány: 0–24 óra (0 = nincs időzítő).
- Ha 5 másodpercig nem hajtanak végre műveletet (vagy a (1.1. ábra) kivételével bármelyik gombot megnyomják), állítsa be a

másodpercig semmilyen más gombot nem nyomnak meg (kivéve az 1.3. ábra időzítő gombját), a kijelzőn megjelenik a készülék kikapcsolásáig hátralévő idő.

- A visszaszámlálás végén a készülék készenléti állapotba kerül.
- Újbóli bekapcsoláskor a készülék megjegyzi az utolsó működési funkciót, de nem emlékszik az automatikus kikapcsolás (időzítő) funkcióra.
- Ezután nyomja meg bármelyik gombot (a panelen vagy a távirányítón), hogy visszaállítsa a képernyők és a kezelőszervek láthatóságát az eszköz aktuális beállításai szerint.

3.3 Időzítő és hőmérséklet kijelző:

Az időzítő beállítása után a kijelző 10

másodpercenként felváltva mutatja az időt és a hőmérsékletet.

4. Kijelző gomb / WIFI gomb

4.1 A kijelző kikapcsolása:

- A tápfeszültség bekapcsolása után minden LED és kijelző aktív.

4.2 WIFI konfiguráció:

- Üzem módban tartsa lenyomva a WIFI gombot (1.4. ábra) 5 másodpercig.
- A készülék "BI" hangot ad ki, és a WIFI LED (1.9. ábra) villogni kezd.
- Sikeres csatlakozás után a WIFI LED (1.9. ábra) folyamatosan világít.

4.3 Alapértelmezett:

- A tápellátás minden egyes bekapcsolásakor a WIFI funkció le van tiltva, és a WIFI LED (1.9. ábra) nem világít.

4.4 A WIFI bekapcsolása a hálózathoz való csatlakozás után:

- A hálózati konfigurálás befejezése után nyomja meg gyorsan kétszer a WIFI gombot (1.4. ábra) a funkció aktiválásához.
- A WIFI LED világít a csatlakozás megerősítéseként (1.9. ábra)

5. Egyéb funkciók

5.1 Automatikusan elsötétülő LED-jelző

- Ha a visszajelző lámpa bekapcsolása után 60 másodpercig nem nyomnak meg gombot, a jelzőfény automatikusan elhalványul. Az újbóli világosabbá tételhez egyszerűen nyomja meg bármelyik gombot.

5.2 Üzemállapot-memória (folyamatos elektromos memória)

- A készülék tápfeszültség leválasztása nélküli kikapcsolása és újraindítása után a készülék visszaállítja korábbi működési állapotát (megőrzi a kikapcsolás előtti beállításokat), kivéve az automatikus kikapcsolás funkciót (időzítő) - erre nem emlékszik.

5.3 Automatikus váltás készenléti módba

- Ha a készülék 12 órán keresztül folyamatosan működik felhasználói beavatkozás nélkül (gombok megnyomása stb.), akkor automatikusan készenléti üzemmódba lép. Ez alól kivételt képez, ha beprogramozott időzítő vagy heti beállítás van érvényben.

5.4 A hőmérséklet beállítása

a) A hőmérséklet beállítása

Amikor a készülék be van kapcsolva, nyomja meg a "+" és "-" gombokat a távirányítón, hogy belépjen a hőmérséklet beállítási módba.

A digitális kijelző villogva mutatja a beállított hőmérsékletet, és a LED jelzőfény (1.7. ábra) világít.

b) Alapértelmezett működési mód és hőmérséklet-beállítások

- Indítás után a készülék alapértelmezés szerint folyamatos üzemmódban (CO) működik.
- A távirányító "+" és "-" gombjainak megnyomásával beállíthatja az indulási hőmérsékletet - alapértelmezés szerint 35°C.
- A hőmérséklet 1°C-onként változik a 15°C és 35°C közötti tartományban (anélkül, hogy az értéket a maximum/minimum elérése után ciklikusan változtatná).
- Ha 5 másodpercig nem nyom meg más gombot (kivéve az 1.1. ábrát), a beállítás automatikusan megerősítésre kerül.

c) Reakció a környezeti hőmérsékletre

- Amikor a környezeti hőmérséklet eléri a beállított értéket, a fűtési funkció automatikusan kikapcsol.
- Ha a hőmérséklet 2°C-kal a beállított érték alá csökken, a fűtési funkció újraindul

6. Heti időzítő funkció

A heti időzítő mód lehetővé teszi, hogy a készüléket úgy programozza be, hogy minden héten meghatározott napokon és időpontokban működjön.

6.1 Heti menetrend beállítási folyamat

1. Állítsa be az aktuális időt
2. Lépjen be a heti ütemezés módba
3. Állítsa be a hét napját (pl. 1. nap – hétfő)

4. Időintervallum beállítása (pl. P1)
5. Állítsa be a művelet kezdési idejét (BE)
6. Állítsa be a tevékenység befejezési idejét (KI)
7. Beállított üzemi hőmérséklet (°C)
8. Kezdje a heti menetrenddel

6.2 Az aktuális idő beállítása

1. Nyomja meg a gombot (3.8. ábra) az időbeállítások megadásához.
2. A gomb egymást követő megnyomásai (3.8. ábra) hurokban váltják a beállításokat:
3.
 - A hét napja
 - Idő
 - Perc
 - Munkaállapot a beállított idő előtt

6.3 Alapértelmezett beállítások és óraikonfiguráció

- Alapértelmezett idő: hétfő, 12:30
 - A kijelző a következőket mutatja: **d1** → **12** → **30**

6.4 Az aktuális idő beállítása

1. Az érték módosításához használja a (3.4. ábra) / (3.2. ábra) gombot.
 - A digitális kijelző 5 másodpercig villog, majd a beállítás automatikusan

mentésre kerül.

- Megnyomható is (3. 3. ábra) miközben villog a beállítás megerősítéséhez és a korai kilépéshez.

2. Beállítás részletei:

- A hét napjai: **d1** csinál **d7**
jelentése: hétfő-vasárnap
 - Nyitvatartás: **00-23**
 - Jegyzőkönyv: **00-59**
3. A pontos idő megjelenítéséhez bármikor megnyomhatja (3.8. ábra).

6.5 A heti ütemezés beállítása

A heti időzítő csak a távirányítóval konfigurálható.

1. Először állítsa be az aktuális időt, mielőtt folytatná a heti ütemezés beállítását.
2. Nyomja meg a gombot (3.9. ábra) a heti időzítő beállítási mód aktiválásához.
3. Nyomja meg a gombot (3.10. ábra), a kijelzőn megjelenik a „d1” (jelentése: hétfő). Az egymást követő gombnyomások (3.10. ábra) lehetővé teszik a hét napjainak átváltását „d1”-ről „d7”-re (hétfőtől vasárnapig).
4. Nyomja meg a gombot (3.11. ábra) az időtartam kiválasztásához. "P1" (első intervallum) jelenik meg a kijelzőn. A következő megnyomásokkal válthat a "P1" →

"P2" között.

5. Minden napra két be-/kikapcsolási időintervallum állítható be.
6. Nyomja meg a gombot (3.12. ábra) a P1/P2 kezdési időpontjának beállításához. A kijelzőn „00” látható. A gombokkal (3.12. ábra) állítsa be az időt 00 és 24 között (csak teljes órák állíthatók be, percek nélkül).
7. Nyomja meg a gombot (3.13. ábra) az adott intervallum befejezési időpontjának beállításához.

A befejezési időpontnak legalább 1 órával a kezdési időpont után kell lennie.

8. Nyomja meg a gombot (3.4. ábra) / (3.2. ábra) (vagy a távirányítótól függően más gombot) az adott rekesz hőmérséklet-beállításához.
9. Lásd az 5.(4) pontot - Hőmérséklet beállítása a kézikönyvben.
10. Ismétlje meg a d1-d7 lépéseket és a P1/P2 beállításait (bekapcsolási idő, kikapcsolási idő és hőmérséklet) a fentiek szerint.
11. Ha minden beállítás elkészült, nyomja meg a gombot a beállítások megerősítéséhez. A készülék azonnal heti ütemezés módba lép.

Ha a kezdési és befejezési időpontok megegyeznek, az időrés le van tiltva (inaktív).

7. Memória funkció áramkimaradás után

7.1 Heti időzítő beállítások memória

Áramkimaradás esetén a készülék megjegyzi a heti ütemezési beállításokat, beleértve:

- a hét napjai (d1-d7),
- idősávok (P1/P2),
- beállított hőmérsékletek.

Az áramellátás helyreállítása után:

A heti időzítő alapértelmezés szerint le van tiltva, még akkor is, ha korábban aktív volt.

Az újraindításhoz manuálisan nyomja meg a bekapcsolásért felelős gombot.

Az aktiválás után az időzítő megjeleníti a korábban elmentett adatokat.

7.2 Az aktuális dátum és idő megőrzése

Áramkimaradás után a hét aktuális napja és ideje körülbelül 5 napig tárolódik. Ezen idő letelte után előfordulhat, hogy újra be kell állítania az időt

8. WiFi vezérlő funkció

8.1 Alkalmazás telepítése

- A távirányító funkció használatához töltsse le az alkalmazást:
 - Keresés az alkalmazásboltban: "Tuya Smart"
 - Vagy olvassa be a kézikönyvben található

QR-kódot az alkalmazás



közvetlen letöltéséhez

8.2 Fiókrejestráció, bejelentkezés és jelszó visszaállítás a kezdési időponthoz képest legalább 1 órával később.

Új számla regisztrációja (8. ábra)

1. Az új felhasználók a "Fiók létrehozása" gombra kattintva regisztrálhatnak.
2. A regisztrációs folyamat során általában meg kell adnia:
 - E-mail cím vagy telefonszám
 - Jelszó
 - Opcionálisan egy ellenőrző kód (sms-ben vagy e-mailben)

2. Bejelentkezés

- Azok a felhasználók, akik már rendelkeznek fiókkal, adataikkal (bejelentkezés + jelszó) közvetlenül bejelentkezhetnek.
- A bejelentkezési felület a kézikönyvben található ábrán látható. (8. ábra)

3. Jelszó helyreállítás

- Ha a felhasználó elfelejti jelszavát, használhatja az "Elfelejtett jelszó" opciót.
- A rendszer kérni fogja, hogy adja meg e-mail címét vagy telefonszámát, hogy elküldje a jelszó-visszaállító kódot.

4. Az alkalmazás és az eszköz csatlakoztatásának tipikus folyamata (9. ábra)

5. Bejelentkezés és eszköz hozzáadása (10. ábra)

1. Jelentkezzen be fiókjába az alkalmazásban, és lépjen a fő felületre.
2. Kattintson az "Eszköz hozzáadása" vagy a "Párosítás" lehetőségre.
3. Válasszon ki egy eszközt a listából - elektromos fűtés (Bluetooth + WiFi).
4. Válassza a Sebesség párosítási módot.
5. Adja meg annak a WiFi-hálózatnak a jelszavát, amelyhez a telefon csatlakozik
6. A párosítási folyamat befejezése után a fő felületre kerül, ahonnan távolról vezérelheti az eszközt.

6. A távirányító használata

1. Nyissa ki a távirányító alján található elemtartó fedelét:
 - Tartsa lenyomva az elemajtón lévő gombot, és húzza vissza az ábrán látható módon (11.

ábra).

2. Helyezze be az akkumulátort:

- Ellenőrizze az akkumulátor polaritását (+ én -) és helyezze be a nyílásba a jelöléseknek megfelelően (12. ábra).

3. Zárja le az elemtartó fedelét:

- Csúsztassa vissza a helyére a távirányító alján.

9. Karbantartás és javítás

9.1 Biztonsági szabályok tisztítás vagy szervizelés előtt

- Tisztítás, javítás vagy karbantartás előtt:
 - Kapcsolja ki a készüléket.
 - Húzza ki a dugót a konnektorból.

9.2 A ház tisztítása

- Tisztítsa meg a ház felületét nedves ruhával.
- Használhat enyhe mosószert.

9.3 Tárolás

- Ha a készüléket hosszabb ideig nem használja:
 - Csomagolja be megfelelően, és tárolja száraz, biztonságos helyen.

Modell	MH-20SLWFW \ MICA Elite MH-2000W WiFi
Névleges feszültség	220V-240V
Névleges frekvencia	50 Hz
Névleges teljesítmény	2000W
Méretek (hosszúság × szélesség × magasság)	860 mm × szélesség 295 mm × ma 537 mm

Műszaki paraméterek

Környezetvédelem



Az áthúzott kuka szimbólum azt jelenti, hogy ezt a terméket az Európai Unión belül nem szabad más háztartási hulladékkal együtt kidobni.

A környezet és az emberi egészség károsodásának megelőzése érdekében a nem megfelelő ártalmatlanításból, kérjük, megfelelően hasznosítsa újra a készüléket, ezzel is támogatva az erőforrások fenntartható felhasználását.

A használt készülék visszaküldése:

- Használja ki a gyűjtő- és újrahasznosítási pontokat,
- Vagy forduljon egy viszonteladóhoz, aki átveszi a használt berendezéseket.

Modellazonosító: MH-20SLWFW \ MICA Elite MH-2000W WiFi					
Tétel	Szimbólum	Érték	Egység	Tétel	Egység

Hőteljesítmény				Hőbevitel típusa, villamos energia helyi tárolására Csak fűtőtestek (válasszon egyet)	
Névleges hő Kijárat	phnom penh	2.0	kW	Kézi hőmennyiség szabályozás, beépített termosztáttal	NEM
Minimális hőteljesítmény (tájékoztató jellegű)	Pmin	XX	kW	Kézi hőtöltés vezérléssel Visszajelzés a szobahőmérsékletről és/vagy a külső hőmérsékletről	NEM
Maximum folyamatos hőteljesítmény	Pmax, C	XX	kW	Elektronikus hőtöltés-szabályozás szobahőmérséklet és/vagy külső hőmérséklet visszajelzésével	NEM
Segédvilla mossaág fogvasztás				Ventilátoros hőenergia	NEM
Névlegesen hőteljesítmény	elmax	XX	kW	Fűtési teljesítmény/szobahőmérséklet típusa vezérlés (válasszon egyet)	
Némileg hőteljesítmény	a tudomány	XX	kW	egyfokozatú hőteljesítmény és sz Szobahőmérséklet szabályozás	NEM
Készenléti állapotban	elSB	XX	kW	Két vagy több kézi lépés, nem szobahőmérséklet szabályozás	NEM
				mechanikus szobatermosztáttal hőmérséklet szabályozás segítségével elektronikus szobahőmérséklet ellenőrzés	NEM
				elektronikus helyiséggel hőmérséklet szabályozás	NEM
				elektronikus szobahőmérséklet vezérlés plusz napi programozó	NEM
				elektronikus szobahőmérséklet vezérlés plusz heti időzítő	NEM
				Egyéb vezérlési lehetőségek (többszörös választás lehetséges)	
				szobahőmérséklet szabályozás, a jelenlétérzékelés	NEM
				szobahőmérséklet szabályozás, a nyitott ablak észlelése	NEM
				a távolság szabályozásának képességével	NEM
				adaptív indításvezérléssel	NEM
				korlátozott munkaidővel	NEM
				fekete izzós érzékelővel	NEM
Elérhetősek	Climate sp. z o. o. utca Gryfińska 42, 70-772 Szczecin NIP: 9552533360				

Szezonális térfűtési energiahatékonyság

Szezonális térfűtési energiahatékonyság az összes helyi térfűtőhöz, kivéve a kereskedelmi helyi térfűtőket, $\eta_S(\%)$	
--	--

ROU**MANUAL DE UTILIZARE**
Cuprins

Reguli de siguranță

Instalarea și funcționarea
dispozitivului

Întreținere și curățare

Reguli de siguranță

Vă rugăm să citiți cu atenție toate
instrucțiunile înainte de a utiliza acest
produs.

- Produsul este destinat numai uzului intern.
- Aparatul nu este destinat utilizării de către persoane (inclusiv copii) cu capacități fizice, senzoriale sau mentale reduse sau cu lipsă de experiență și cunoștințe, cu excepția cazului în care acestea au fost supravegheate sau instruite cu privire la utilizarea aparatului de către o persoană responsabilă pentru siguranța lor.
- Copiii trebuie supravegheați pentru a se asigura că nu se joacă cu aparatul.
- Aparatul poate fi folosit de copii cu vârsta de peste 8 ani și de persoane cu capacități fizice, senzoriale sau mentale reduse sau fără experiență, dacă au primit supraveghere sau instrucțiuni privind utilizarea aparatului într-un mod sigur și înțeleg pericolele implicate.
- Curățarea și întreținerea utilizatorului nu trebuie efectuate de copii fără supraveghere.
- Dacă cablul de alimentare este deteriorat, acesta trebuie înlocuit de producător, de un centru de service autorizat sau de o persoană calificată similar pentru a evita pericolul.
- Copiii sub 3 ani trebuie ținuti departe de aparat, cu excepția cazului în care sunt sub supraveghere constantă.
- Copiii cu vârsta cuprinsă între 3 și sub 8 ani pot porni și opri aparatul numai dacă a fost instalat sau instalat în mediul lor normal de lucru și dacă au fost instruiți corespunzător și înțeleg pericolele implicate. Copiii de

această vârstă nu pot conecta, regla, curăța sau efectua ei înșiși întreținerea aparatului.

Comentarii suplimentare

- **ATENȚIE:** Unele părți ale produsului pot deveni foarte fierbinți și pot provoca arsuri. O atenție deosebită trebuie exercitată în prezența copiilor.
- **AVERTIZARE:** Pentru a preveni supraîncălzirea, nu acoperiți dispozitivul de încălzire.
- Nu utilizați dispozitivul lângă o cadă, duș sau piscină.
- Dispozitivul nu poate fi plasat direct sub o priză electrică.
- Nu utilizați dispozitivul dacă a căzut sau prezintă semne vizibile de deteriorare.
- Utilizați dispozitivul numai pe o suprafață plană și stabilă.
- **AVERTIZARE:** Nu utilizați dispozitivul în încăperi mici cu persoane care nu pot părăsi singuri camera, decât dacă sunt sub supraveghere constantă.
- **AVERTIZARE:** Pentru a reduce riscul de incendiu, păstrați textilele, draperiile și alte materiale inflamabile la cel puțin 1 metru distanță de orificiul de evacuare a aerului.
- În cazul defecțiunii produsului, contactați service-ul sau un punct de reparații autorizat. Nu dezasamblați și nu înlocuiți singur piese.
- Nu atingeți ștecherul cu mâinile ude.
- Este strict interzisă introducerea oricăror obiecte (de exemplu, bețe din lemn sau metal) în orificiul de admisie și de evacuare a aerului.
- Nu pulverizați insecticide sau spray-uri inflamabile în apropierea dispozitivului.
- Evitați direcționarea fluxului de aer de la dispozitiv către copii mici pentru perioade lungi de timp.
- Când deconectați ștecherul, nu trageți de cablul de alimentare
- Asigurați-vă că ștecherul nu conține obiecte străine și că este introdus complet în priză.
- Dacă apare un miros ciudat sau un zgomot în timpul funcționării produsului, încetați imediat să îl utilizați și deconectați dispozitivul.
- Nu îndoiiți și nu așezați obiecte grele pe cablul de alimentare.
- Când lipsiți sau nu utilizați dispozitivul pentru o perioadă lungă de timp, opriți-l și deconectați-l de la sursa de alimentare.
- Dispozitivul trebuie conectat numai la o priză electrică testată, care respectă standardele tehnice.
- Asigurați-vă că tensiunea de alimentare corespunde tensiunii indicate pe plăcuța de identificare a dispozitivului.
- Verificați tensiunea și după mutarea dispozitivului în alt loc.
- Când este utilizat, nu așezați dispozitivul în apropierea materialelor inflamabile, cum ar fi pereți sau perdele - acest lucru poate provoca un incendiu.
- Nu așezați niciun obiect pe dispozitiv.

Baterie – Avertisment

- Nu înghițiți bateriile - risc de arsuri chimice!

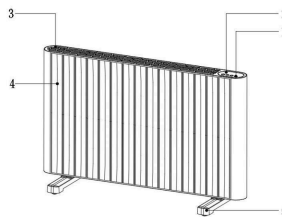
- Produsul conține o baterie tip monedă (buton). Dacă este înghițit, poate provoca leziuni interne grave sau deces în decurs de 2 ore.
- Păstrați bateriile noi și uzate departe de copii.
- Dacă compartimentul bateriei nu se închide corect, întrerupeți utilizarea produsului și nu lăsați-l la îndemâna copiilor.
- Dacă bănuiți că bateria a fost înghițată sau introdusă în corp, consultați imediat un medic.
- Bateriile conțin materiale dăunătoare pentru mediu. Acestea trebuie îndepărtate din dispozitiv înainte de aruncare și aruncate în siguranță.

Funcțiile radiatorului

- Butoane de control electronic
- Placa de incalzire mica, doua trepte de incalzire: inalta si joasa
- Interval de control al temperaturii: 15-35°C (implicit 35°C când este pornit)
- Display LED + indicatoare digitale duble cu 8 segmente
- Comutare automată în standby după 12 ore de inactivitate (cu excepția modului programat)
- Funcții de sincronizare: oprire/pornire întârziată în intervalul 1-24 de ore, program de lucru săptămânal, funcție de memento a ferestrei deschise
- Telecomanda cu infrarosu
- Protecție împotriva înclinării (întrerupător mecanic de siguranță)
- Memoria setărilor de operare (cu excepția funcțiilor de timp)

- Nivel de protecție IP24 - rezistent la stropire
- Control prin Wi-Fi
- Poate fi montat pe perete sau portabil

Numele funcționale ale componentelor individuale ale dispozitivului



1. Buton
2. Panou de control
3. Carcasa superioară
4. Carcasa frontală
5. Stand/ pedaliere/picioare

Panou de control - Vezi Fig. 1

Afișaj - Vezi fig. 2

Telecomanda - Vezi fig. 3

ATENȚIE! Setarea temperaturii, memento-ul de deschidere a ferestrei și programul săptămânal pot fi configurate numai cu ajutorul telecomenzii.

Instrucțiuni de asamblare și utilizare a produsului

Instalarea dispozitivului

1. Scoateți dispozitivul din ambalaj - setul este format din 3 elemente:
 - 1 unitate principală,
 - 1 set de console inferioare stânga și dreapta (picioare),

- 1 telecomandă.
2. Așezați dispozitivul cu susul în jos pe un blat curat. Instalați suporturile din stânga și din dreapta (suporturile) aliniindu-le cu punctele de montare din partea inferioară a carcasei - așa cum se arată în Figura 4
 3. Conectați dispozitivul la alimentare, apăsați butonul de pornire pentru a începe lucrul sau utilizați telecomanda scoțând-o din ambalaj și îndreptând-o spre receptor.
 5. Instalați suportul radiatorului așa cum se arată în Fig. 6
 6. Apoi atașați șurubul prin orificiul din suport la al treilea știft (în gaura C sau D) pentru a preveni alunecarea dispozitivului.
 7. Agățați cele două orificii de montare (marcate ca 1 și 2 în Fig. 7) situate pe suportul de perete (partea verde în Fig. 7) - astfel încât să se agățeze direct de capetele șuruburilor înșurubate în orificiile A și B de pe spatele carcasei radiatorului.

Montare pe perete – metoda de instalare

1. Scoateți suporturile (picioarele cu roți), dacă sunt instalate, și asigurați-vă că unitatea va fi la cel puțin 30 cm distanță de pereții din jur.
2. Faceți trei găuri (marcate A/B/C sau D) pe perete. Distanța și poziția găurilor trebuie făcute în conformitate cu cerințele prezentate în Fig. 5.
 - Diametru gaura: 6 mm
 - Adâncime: 30 mm
3. Așezați dopurile de expansiune (elementele de montaj din plastic) în cele trei găuri găurite anterior: A, B și C (sau D).
4. Utilizați o șurubelniță Phillips (Phillips) pentru a introduce șuruburile în cele două știfturi (găurile A și B). Șuruburile trebuie înșurubate astfel încât să lase un

Manual de utilizare butoane funcționale

1. Buton de pornire (Pornit/Oprit)

- După conectarea la sursa de alimentare, dispozitivul emite sunetul „Bi Bi” și intră în modul standby.
- Simbolul „-” va apărea pe afișaj și toate celelalte LED-uri vor fi stinse.
- În modul de așteptare:
 - Apăsați butonul de pornire (Fig 1.1) pentru a porni dispozitivul.
 - Apăsând din nou butonul, îl va opri.

Setările implicite după prima pornire sunt

activate modul de încălzire scăzută (LED-ul corespunzător este aprins - Fig. 1.1)

- Codul „CO” va apărea pe afișaj.

Funcțiile de timp (temporizator) sunt dezactivate - dioda temporizatorului (Fig 1.11) nu se aprinde.

2. Butonul de mod

- După pornirea dispozitivului, apăsați butonul pentru modul de funcționare (Fig. 1.2) pentru a comuta între:
- Mod scăzut → Mod ridicat → Mod scăzut → ... (ciclu de comutare).
- LED-ul nivelului corespunzător de putere de încălzire se va aprinde (Fig. 1.6 / Fig. 1.7) pentru a indica modul selectat.

3. Butonul cronometrului

- Setarea va fi salvată și numărătoarea inversă va începe.
- Când numărătoarea inversă se termină, dispozitivul se va porni automat, amintindu-și setările anterioare (cu excepția timpului de oprire).

3.2 Setarea temporizatorului în modul de funcționare:

- După pornirea dispozitivului, apăsați butonul temporizatorului (Fig. 1.3) pentru a merge la setările timpului de lucru. LED-ul se va aprinde (Figura 1.11) și afișajul digital va începe să clipească.
- Valoarea timpului poate fi setată

3.1 Setarea temporizatorului în modul standby

- Apăsați butonul temporizatorului (Fig 1.3) pentru a intra în modul de setare.
- LED-ul temporizatorului (Figura 1.11) se va aprinde și afișajul digital va începe să clipească.
- Apăsați butonul temporizatorului (Fig. 1.3) pentru a mări timpul (cu 1 oră).
- Interval de setare: 0–24 ore (0 = fără cronometru).
- Dacă nu se efectuează nicio operațiune timp de 5 secunde (sau orice buton, cu excepția (Figura 1.1), este apăsat), setați

apăsând din nou butonul temporizatorului (Fig. 1.3) - fiecare apăsare mărește timpul cu 1 oră. Intervalul de setare este de la 0 la 24 de ore (0 înseamnă că nu există timp setat).

- În timpul setării, dacă nu este apăsat niciun alt buton timp de 5 secunde (cu excepția butonului cronometru Fig. 1.3), timpul rămas până la oprirea dispozitivului este afișat pe afișaj.
- Când numărătoarea inversă se termină, dispozitivul intră în modul de așteptare.
- Când este pornit din nou, dispozitivul își amintește ultima funcție de funcționare, dar nu își

amintește funcția de oprire automată (temporizator).

- Apoi apăsați orice buton (de pe panou sau telecomandă) pentru a restabili vizibilitatea ecranelor și a comenzilor conform setărilor curente ale dispozitivului.

3.3 Afișaj temporizator și temperatură:

După setarea temporizatorului, afișajul arată ora și temperatura alternativ la fiecare 10 secunde.

4. Buton de oprire a afișajului / Buton WIFI

4.1 Oprirea afișajului:

- După pornirea alimentării, toate LED-urile și afișajul sunt active.

4.2 Configurare WIFI:

- În modul de lucru, țineți apăsat butonul WIFI (Fig. 1.4) timp de 5 secunde.
- Dispozitivul va emite un sunet „BI” și LED-ul WIFI (Fig. 1.9) va începe să clipească.
- După conectarea cu succes la rețea, LED-ul WIFI (Fig. 1.9) se va aprinde permanent.

4.3 Implicat:

- De fiecare dată când alimentarea este pornită, funcția WIFI este dezactivată și LED-ul WIFI (Fig. 1.9) nu se aprinde.

4.4 Pornirea WIFI după conectarea la rețea:

- După finalizarea configurației rețelei, apăsați rapid butonul WIFI (Figura 1.4) de două ori pentru a activa funcția.
- LED-ul WIFI se va aprinde pentru a confirma conexiunea (Fig 1.9)

5. Alte funcții

5.1 Indicator LED pentru atenuare automată

- Dacă nu este apăsat niciun buton timp de 60 de secunde după ce indicatorul luminos este aprins, indicatorul luminos se va reduce automat. Pentru a le lumina din nou, trebuie doar să apăsați orice buton.

5.2 Memoria stării de funcționare (memorie electrică continuă)

- După oprirea și repornirea dispozitivului fără a deconecta sursa de alimentare, dispozitivul își restabilește starea anterioară de funcționare (reține setările dinainte de a fi oprit), cu excepția funcției de oprire automată (temporizator) - aceasta nu este reținută.

5.3 Comutare automată în modul standby

- Dacă dispozitivul funcționează continuu timp de 12 ore fără nicio interacțiune a utilizatorului (apăsând butoane etc.), acesta intră automat în modul standby. Excepția este atunci când este în vigoare un cronometru programat sau o setare săptămânală.

5.4 Setarea temperaturii

a) Setarea temperaturii

Când dispozitivul este pornit, apăsați butoanele „+” și „-” de pe telecomandă pentru a intra în modul de setare a temperaturii.

Afișajul digital va clipi pentru a afișa temperatura setată, iar indicatorul LED (Figura 1.7) se va aprinde.

b) Modul de funcționare implicit și setările de temperatură

- După pornire, dispozitivul funcționează implicit în modul continuu (CO).
- Apăsând butoanele „+” și „-” de pe telecomandă, puteți seta temperatura de pornire - implicit este de 35°C.
- Temperatura se modifică la fiecare 1°C în intervalul de la 15°C la 35°C (fără a ciclați valoarea după atingerea maximului/minimului).
- Dacă nu este apăsat niciun alt buton timp de 5 secunde (cu excepția Fig. 1.1), setarea va fi confirmată automat.

c) Răspunsul la temperatura ambiantă

- Când temperatura ambiantă atinge valoarea setată, funcția de încălzire este oprită automat.
- Dacă temperatura scade cu 2°C sub valoarea setată, funcția de încălzire va reporni

6. Funcția de cronometru

săptămânal

Modul de cronometru săptămânal vă permite să programați dispozitivul să funcționeze în anumite zile și ore în fiecare săptămână.

6.1 Procesul de stabilire a programului săptămânal

1. Setati ora curentă
2. Intrați în modul de programare săptămânală
3. Setati ziua săptămânii (de exemplu, ziua 1 - luni)
4. Setati intervalul de timp (de exemplu, P1)
5. Setati ora de începere a operațiunii (ON)
6. Setati ora de încheiere a activității (OFF)
7. Setati temperatura de funcționare (°C)
8. Începeți cu un program săptămânal

6.2 Setarea orei curente

1. Apăsați butonul (Fig. 3.8) pentru a introduce setările de timp.
2. Apăsările succesive ale butonului (Fig. 3.8) schimbă setările într-o buclă:
 - Ziua săptămânii
 - Timp
 - Minut
 - Starea de lucru înainte

de ora stabilită

6.3 Setări implicite și configurarea ceasului

- Ora implicită: luni, 12:30
 - Afișajul arată următoarele: d1 → 12 → 30

6.4 Setarea orei curente

1. Utilizați butonul (Fig 3.4) / (Fig 3.2) pentru a modifica valoarea.
 - Afișajul digital va clipi timp de 5 secunde, după care setarea va fi salvată automat.
 - De asemenea, puteți apăsa (Fig 3.3) în timp ce clipește pentru a confirma setarea și a ieși mai devreme.

2. Detalii setare:

- Zilele săptămânii: d1 do d7 înseamnă: luni–duminică
- Ore: 00–23
- Minute: 00–59

3. În orice moment puteți apăsa (Figura 3.8) pentru a afișa ora curentă.

6.5 Setarea programului săptămânal

Cronometrul săptămânal poate fi configurat numai cu ajutorul telecomenzii.

1. Mai întâi, setați ora curentă înainte de a continua să configurați programul săptămânal.
2. Apăsăți butonul (Figura 3.9) pentru a activa modul de setare a temporizatorului săptămânal.
3. Apăsăți butonul (Fig 3.10) „d1” (adică luni) va apărea pe afișaj. Apăsările succesive ale butonului (Fig 3.10) vă vor permite să comutați zilele săptămânii de la „d1” la „d7” (luni - duminică).
4. Apăsăți butonul (Fig 3.11) pentru a selecta o perioadă de timp. „P1” (primul interval) va apărea pe afișaj. Apăsările ulterioare comută între „P1” → „P2”.
5. Pentru fiecare zi pot fi setate două intervale de pornire/oprire.
6. Apăsăți butonul (Fig 3.12) pentru a seta ora de pornire pentru P1/P2. Afișajul va afișa „00”. Utilizați butoanele (Fig. 3.12) pentru a seta ora de la 00 la 24 (se pot seta doar ore întregi, fără minute).
7. Apăsăți butonul (Fig. 3.13) pentru a seta ora de încheiere a intervalului dat.

Ora de încheiere trebuie să fie la cel puțin 1 oră după ora de începere.

8. Apăsăți butonul (Fig. 3.4) / (Fig. 3.2) (sau alt buton conform telecomenzii) pentru a trece la setarea temperaturii pentru un

anumit compartiment.

9. Consultați punctul 5.(4) - Setarea temperaturii din manual.
10. Repetați pașii de la d1 la d7 și setările pentru P1/P2 (timp de pornire, timp de oprire și temperatură) ca mai sus.
11. Când toate setările sunt finalizate, apăsați butonul pentru a confirma setările. Dispozitivul intră imediat în modul de programare săptămânală.

Dacă orele de început și de sfârșit sunt aceleași, intervalul de timp este dezactivat (inactiv).

7. Funcția de memorie după pană de curent

7.1 Memoria săptămânală pentru setările cronometrului

În cazul unei pene de curent, dispozitivul își amintește setările programului săptămânal, inclusiv:

- zilele săptămânii (d1–d7),
- intervale de timp (P1/P2),
- temperaturile stabilite.

După restabilirea alimentării:

Cronometrul săptămânal este dezactivat implicit, chiar dacă a fost activ anterior.

Pentru a-l reporni, apăsați manual butonul responsabil cu pornirea acestuia.

Odată activat, cronometrul va afișa datele salvate anterior.

7.2 Menținerea datei și orei curente

După o pană de curent, ziua curentă a săptămânii și ora sunt stocate pentru aproximativ 5 zile. După acest timp, poate fi necesar să setați din nou ora

8. Funcția de control WiFi

8.1 Instalarea aplicației

- Pentru a utiliza funcția de telecomandă, vă rugăm să descărcați aplicația:
 - Căutați în magazinul de aplicații: „Tuya Smart”
 - Sau scanați codul QR furnizat în manual pentru a descărca direct aplicația



8.2 Înregistrarea contului, autentificarea și recuperarea parolei cu cel puțin 1 oră mai târziu decât ora de începere.

Înregistrarea unui cont nou (Fig. 8)

1. Utilizatorii noi pot face clic pe „Creați cont” pentru a se înregistra.
2. În timpul procesului de înregistrare, de obicei, va trebui să furnizați:
 - Adresă de e-mail sau număr de telefon
 - Parolă
 - Opțional, un cod de verificare (primit prin SMS sau e-mail)

2. Conectați-vă

- Utilizatorii care au deja un cont se pot conecta direct folosind datele lor (login + parola).
- Interfața de conectare este prezentată în ilustrația din manual. (Fig. 8)

3. Recuperarea parolei

- Dacă un utilizator își uită parola, poate folosi opțiunea „Parola uitată”.
- Sistemul vă va cere să introduceți adresa de e-mail sau numărul de telefon pentru a vă trimite un cod de resetare a parolei.

4. Procesul tipic de conectare a aplicației la dispozitiv (Fig. 9)

5. Conectați-vă și adăugați un dispozitiv (Fig. 10)

1. Conectați-vă la contul dvs. în aplicație și accesați interfața principală.
2. Faceți clic pe „Adăugați dispozitiv” sau „Pereche”.
3. Selectați un dispozitiv din listă - încălzitor electric (Bluetooth + WiFi).
4. Selectați modul de asociere rapidă.
5. Introduceți parola pentru rețeaua WiFi la care este conectat telefonul dvs.

Odată ce procesul de asociere este finalizat, veți fi dus la interfața principală de pe care puteți controla dispozitivul de la distanță.

6. Utilizarea telecomenzii

1. Deschideți capacul bateriei situat în partea de jos a telecomenzii:
 - Țineți butonul de pe capacul bateriei și trageți-l înapoi așa cum se arată în ilustrație (Fig. 11).
2. Introduceți bateria:
 - Verificați polaritatea bateriei (+ i -) și puneți-l în fantă conform marcajelor (Fig. 12).
3. Închideți capacul bateriei:

Glisați-l înapoi în poziție în partea de jos a telecomenzii.

9. Întreținere și reparații

9.1 Reguli de siguranță înainte de curățare sau întreținere

- Înainte de curățare, reparare sau întreținere:
 - Opriti dispozitivul.
 - Deconectați ștecherul de la priză.

9.2 Curățarea carcasei

- Curățați suprafața carcasei cu o cârpă umedă.
- Puteți folosi un detergent blând.
- Nu utilizați agenți caustici sau solvenți precum:
 - Gaz
 - Diluanți (de exemplu, diluant

9.3 Depozitare

- Dacă dispozitivul nu va fi folosit o perioadă lungă de timp:
 - Împachetați-le corespunzător și depozitați-le într-un loc uscat și sigur.

Model	MH-20SLWFW \ MICA Elite MH-2000W WiFi
Tensiune nominală	220V-240V
Frecvența nominală	50 Hz
Putere nominală	2000W
Dimensiuni (lungime × lățime × înălțime)	L860mm×L295mm ×H537mm

Parametrii tehnici

Protecția mediului



Simbolul coșului tăiat înseamnă că acest produs nu trebuie aruncat împreună cu alte deșeuri menajere în Uniunea Europeană.

Pentru a preveni daunele aduse mediului și sănătății umane prin eliminarea necorespunzătoare, vă rugăm să reciclați dispozitivul în mod corespunzător, susținând utilizarea durabilă a resurselor.

Pentru a returna dispozitivul folosit:

- Profită de punctele de colectare și reciclare,
- Sau contactați un comerciant cu amănuntul care va accepta echipamente uzate.

ID model: MH-20SLWFW \ MICA Elite MH-2000W WiFi					
Articol	Simbol	Valoare	Unitate	Articol	Unitate
Putere termică			Tipul de aport de căldură, pentru stocarea locală a energiei electrice Doar încălzitoare (selectați unul)		

Căldura nominală lesire	phnom penh	2.0	kW	Reglare manuală a cantității de căldură, cu termostat integrat	NU
Putere termica minima (indicativ)	Pmin	XX	kW	Control manual de încărcare a căldurii cu feedback despre temperatura camerei și/sau temperatura exterioară	NU
Maxim continuu putere termică	Pmax, C	XX	kW	Control electronic de încărcare a căldurii cu feedback al temperaturii camerei și/sau al temperaturii exterioare	NU
Electricitate auxiliară consum				Putere termică asistată de ventilator	NU
Nominal putere termică	elmax	XX	kW	Tip putere de încălzire/temperatura camerei control (selecția unuia)	
Ușor putere termică	a stiintei	XX	kW	putere termică cu o singură treaptă și nr Controlul temperaturii camerei	NU
În modul de așteptare	elSB	XX	kW	Doi sau mai mulți pași manuali, nu controlul temperaturii camerei	NU
				cu termostat de camera mecanic controlul temperaturii folosind temperatura camerei electronice controla	NU
				cu o cameră electronică controlul temperaturii	NU
				temperatura camerei electronice control plus programator zilnic	NU
				temperatura camerei electronice control plus temporizator săptămânal	NU
				Alte opțiuni de control (selecție multiplă posibil)	
				controlul temperaturii camerei, cu detectarea prezenței	NU
				controlul temperaturii camerei, cu detectarea ferestrei deschise	NU
				cu capacitatea de a controla distanța	NU
				cu control adaptiv de lansare	NU
				cu timp de lucru limitat	NU
				cu senzor bec negru	NU
Date de contact	Climatice sp. z o. o. strada Gryfińska 42, 70-772 Szczecin NIP: 9552533360				

Efficiență energetică sezonieră a încălzirii spațiilor

Efficiența energetică sezonieră a încălzirii spațiilor pentru toate încălzitoarele locale, cu excepția încălzitoarelor locale comerciale, $\eta S(\%)$	
--	--

